

奈良県立医科大学概要

平成27年度



公立大学法人

奈良県立医科大学



公立大学法人
奈良県立医科大学

奈良県立医科大学の理念

(平成6年3月8日)
制 定

最終改正：平成17年12月13日

本学は、医学、看護学およびこれらの関連領域で活躍できる人材を育成するとともに、国際的に通用する高度の研究と医療を通じて、医学および看護学の発展を図り、地域社会さらには広く人類の福祉に寄与することを理念とする。

奈良県立医科大学の目的

(平成6年3月8日)
制 定

最終改正：平成17年12月13日

- 1 学部教育では、医学および看護学に関する基本的知識・技能および生命倫理・医の倫理を修得させるとともに、将来、臨床・研究・教育のいずれの分野でも活躍できる独創性・応用力と豊かな人間性を身につけた人材を育成する。
- 2 研究面では、医学、看護学およびこれらに関連する独創的・先端的研究を学際的・国際的に推進することを主眼とし、大学院では、研究・教育・臨床のいずれの領域においても指導者となり得る人材の育成を図るとともに各専門分野の高度の研究を推進する。
- 3 附属病院は、生涯に亘る臨床教育・研修の場であると同時に、奈良県のみならず我が国における指導的役割を果たす医療機関として、新しい社会的要請に対応できる体制を確立するとともに、先進的高度医療を担う。

アドミッションポリシー

(平成19年4月1日)
制 定

最終改正：平成26年1月9日

医学部医学科

本学は、医学・医療の分野において社会に貢献できる人材を育成するため、次のような資質を持った人を求めています。

- 1 自らを律し、人を思いやる心をもつ、人間性豊かな人
- 2 幅広い知識と高い学力を有し、医学への興味と旺盛な科学的探究心をもって学習に取り組める人
- 3 国際的な視野で考え行動できるとともに、地域の医療・保健・福祉に貢献する熱意と行動力のある人
- 4 奈良県立医科大学を愛し、その将来を担う志をもつ人

医学部看護学科

本学は、医療の分野において看護学の立場から社会に貢献できる人材を育成するため、次のような資質を持った人を求めています。

- 1 自らを律し、人を思いやる心をもつ、人間性豊かな人
- 2 幅広い知識と確かな基礎学力を有し、看護学への興味と科学的探究心をもって学習に取り組める人
- 3 国際的な視野で考え行動できるとともに、地域の保健・医療・福祉に貢献する熱意と行動力のある人
- 4 奈良県立医科大学を愛し、その将来を担う志をもつ人

目 次

第1章 概 要	1
1. 沿 革	1
2. 名称・位置	8
3. 施 設	8
(1) 土 地	8
(2) 建 物	8
4. 公立大学法人奈良県立医科大学 組織機構図	9
5. 役 職 員	1 2
(1) 役職員名簿	1 2
(2) 大学院研究指導教員名簿	2 0
6. 職 員 構 成	2 1
(1) 役 職 員 数	2 1
(2) 教 員 数	2 2
7. 歴代校長・学長	2 3
8. 歴代部局長	2 3
9. 歴 代 役 員	2 7
10. 名 誉 教 授	2 8
第2章 予算・決算	2 9
1. 平成26年度決算	2 9
2. 年度別予算	3 1
3. 文部科学省・日本学術振興会科学研究費助成事業	3 2
第3章 大学・大学院	3 3
1. 学生定員及び現員	3 3
2. 県内・県外別学生数	3 3
3. 志願者数及び入学者数	3 4
4. 卒 業 者 数	3 6
5. 卒業後の状況	3 9
6. 学位授与者数	4 0
7. 研究生数、専修生数及び博士研究員数	4 0
8. 非常勤講師数	4 0
9. 解 剖 件 数	4 0
10. 寄附講座の設置状況	4 1
11. 地域医療学講座の設置	4 1
12. 糖尿病学講座の設置	4 2
13. 国際交流協定大学	4 2
14. 国内協定大学	4 2

15. 地方公共団体との協定	43
16. 企業との協定	43
17. 公的研究機関との協定	43
18. 公開講座開催状況	44
第4章 附属図書館	45
1. 蔵書	45
2. 利用者数	45
3. 文献複写	45
4. 情報提供サービス	45
5. 電子ジャーナル稼働システム・誌数	45
第5章 先端医学研究機構	46
1. 研究単位	46
(1) 医療情報学分野	46
(2) 生命システム医科学分野脳神経システム医科学	46
(3) 生命システム医科学分野循環器システム医科学	46
2. 施設部（共同利用施設）	46
(1) 動物実験施設	46
(2) 大学共同研究施設	46
(3) 組換えDNA実験施設	46
(4) ラジオアイソトープ（RI）実験施設	46
3. 各施設実験登録者数	47
第6章 附属病院	49
1. 診療体制	49
(1) 科別開設許可病床数	49
(2) 外来診療室数	50
2. 患者統計	51
(1) 入院・外来患者数	51
(ア) 入院患者数（年度別）	51
(イ) 新入退院患者数・平均在院日数（年度別）	53
(ウ) 外来患者数（年度別）	55
(エ) 入院・外来患者数の推移	57
(2) 中央診療施設稼働状況	58
(ア) 中央臨床検査部検査件数（年度別）	58
(イ) 輸血部関係（年度別）	59
(ウ) 中央手術部手術件数（年度別）	61
(エ) 中央放射線部診療患者延数（年度別）	62
(オ) 集中治療部患者延数（年度別）	62
(カ) リハビリテーション関係（平成26年度）	63

(キ) 透析部透析件数（年度別）	6 3
(ク) 病院病理部関係	6 4
(ケ) 医療技術センター関係（平成 26 年度）	6 4
(コ) 中央内視鏡部診療件数（年度別）	6 5
(サ) 超音波部診療件数（年度別）	6 5
(3) 病理解剖件数	6 6
(4) 分娩件数（年度別）	6 6
(5) 薬剤関係（年度別）	6 7
(6) 栄養管理関係	6 7
(ア) 提供食数（年度別）	6 7
(イ) 栄養指導件数（年度別）	6 7
(7) 総合相談窓口 相談件数	6 8
3. 診療収入関係	7 0
(1) 診療収入額（年度別）	7 0
(2) 特別療養環境室（個室等）室料差額収益額（年度別）	7 1
4. 附属病院の主な医療機器設置状況	7 2
5. 総合医療情報システム（電子カルテシステム）	7 5
○ 大学総合案内	7 6
○ 病院総合案内	7 7
○ 奈良県立医科大学・附属病院配置図	7 8
○ 奈良県立医科大学位置図	7 9
○ 大学・附属病院付近図	8 0

第1章 概

要

1. 沿革

昭和20年	4月	奈良県立医学専門学校設立 校舎を当分の間、高市郡八木町小房（現 橿原市小房町）に置く。 奈良県農業会経営の奈良県協同病院（高市郡畝傍町大字四条840、現橿原市四条町840）を買収、附属病院（215床）とする。
昭和20年	7月	奈良県立医学専門学校第1回入学式挙行
昭和21年	4月	校舎を高市郡畝傍町畝傍（現 橿原市畝傍町）50番地に移転
昭和22年	7月	奈良県立医科大学（旧制）予科開校、予科3個学年を同時に入学させる。 附属吉野保健センター診療部開設
昭和22年	9月	附属厚生女学部開設
昭和23年	4月	奈良県立医科大学（旧制）学部開設、入学定員40人
昭和25年	3月	医学専門学校第1回生卒業
昭和26年	3月	学制改革により予科、医学専門学校廃止
昭和27年	3月	医科大学（旧制）第1回生卒業
昭和27年	4月	奈良県立医科大学（新制）開設、入学定員40人、17講座
昭和28年	4月	附属准看護学校開校
昭和28年	6月	内科学第二講座設置
昭和29年	6月	解剖学第二講座設置
昭和29年	10月	整形外科学講座設置
昭和30年	4月	附属高等看護学校開設
昭和31年	3月	医科大学（新制）第1回生卒業
昭和32年	4月	県立橿原診療所、県立橿原精神病院を医科大学附属病院に合併（642床となる） 病理学第二講座設置
昭和32年	6月	看護婦宿舎（城櫓寮）竣工（木造2階建）
昭和33年	3月	附属病院南病棟竣工（鉄筋3階建）
昭和33年	4月	学校教育法の改正に伴い、医学進学課程（修業年限2年）設置
昭和34年	11月	旧制学位審査権を認可される。
昭和34年	12月	基礎医学校舎完成（鉄筋4階建、5,277.24㎡）（現：臨床医学研究棟）
昭和35年	1月	大学の住所表示を橿原市四条町840番地に変更 生理学第二講座設置
昭和35年	3月	附属病院北病棟（鉄筋4階建）及びがん治療棟（同平屋建）竣工
昭和35年	4月	奈良県立医科大学大学院設置、入学定員23人、総定員92人 外科学第二講座設置
昭和36年	3月	旧制医科大学廃止
昭和36年	5月	附属病院中央臨床検査部創設
昭和36年	9月	大学本館（鉄筋3階建）及び図書館（同 2階建）竣工
昭和36年	12月	学位規則（文部省令）に基づき、奈良県立医科大学学位規則を制定
昭和37年	11月	病院診療管理棟及び給食棟竣工、ボイラー棟、コバルト照射室完成
昭和38年	3月	サービス棟竣工
昭和38年	8月	臨床研究棟（鉄筋3階建、1,589.40㎡）（現：医局棟）、塵埃焼却場竣工
昭和38年	11月	皮膚・泌尿器科学講座を分離、全24講座となる。
昭和39年	3月	研究実験用動物舎等竣工
昭和39年	4月	学生入学定員を40人から60人に変更 大学院の入学定員を24人に、総定員を96人に変更 附属奈良病院設置（奈良市西大寺町）
昭和39年	8月	看護婦宿舎白櫓寮新館（鉄筋3階建、1,500.82㎡）及び臨床講堂（鉄筋平屋建、階段作、214㎡）竣工
昭和40年	3月	進学課程校舎新築竣工（鉄筋3階建、983.50㎡）
昭和40年	4月	奈良県血液センターを附属病院内に置く。救急病棟の開設

昭和41年	4月	附属病院に輸血部設置
昭和41年	9月	精神病棟新館完成(鉄筋4階建、2,032㎡)
昭和41年	10月	胃集団検診車「きぼう号」により県下各市町村において胃の集団検診を実施
昭和43年	3月	中央臨床検査棟竣工
昭和43年	4月	附属がんセンター設置
昭和44年	5月	女子職員独身寮竣工
昭和44年	7月	大講堂(600人収容)竣工
昭和44年	8月	仮設託児所竣工
昭和44年	10月	新教授会、教授会代議員会、全学協議会発足
昭和45年	4月	事務組織機構改正 事務局に管財課、附属病院事務部に管理課、医事課、給食課設置
		附属高等看護学校第一部学生入学定員を20人から40人に変更
昭和45年	7月	附属高等看護学校竣工(2,293.60㎡)
昭和45年	8月	附属がんセンター増築(1,619.50㎡)
昭和46年	3月	サービス棟増築(854.9㎡)
昭和46年	6月	奈良県血液センターを日赤奈良支部へ移管
昭和47年	4月	公衆衛生学講座設置
昭和47年	8月	附属病院看護婦宿舍竣工(3,517.52㎡)
昭和49年	1月	体育館竣工
昭和49年	3月	塵埃焼却場竣工
昭和49年	4月	麻酔科学講座設置
昭和49年	11月	附属がんセンター増築(190.9㎡)
昭和50年	4月	附属奈良病院を県立奈良病院に組織変更
昭和51年	4月	医動物学講座設置
昭和52年	4月	医動物学講座を寄生虫学講座に変更 学生入学定員を60人から100人に変更 内科学第三講座設置
		附属高等看護学校を、専修学校移行に伴い附属看護専門学校に名称変更
昭和52年	10月	全学協議会、教授会代議員会廃止
昭和52年	11月	新教授会発足
昭和53年	3月	基礎医学校舎竣工(鉄筋5階建、8,500.75㎡) 進学課程校舎増築(鉄筋4階建、1,569.64㎡)
昭和53年	6月	神経精神科学講座を精神神経科学講座に変更
昭和53年	12月	テニスコート(4面)、バレーコート(1面)竣工
昭和54年	3月	図書館竣工(鉄筋3階建、1,303.18㎡)
昭和54年	9月	プール(6コース)竣工
昭和56年	1月	臨床第1講義室竣工(460.46㎡)
昭和56年	3月	エネルギーセンター竣工
昭和56年	4月	外科学第三講座設置 神経内科学、口腔外科学設置 精神神経科学講座を精神医学講座に変更 附属看護専門学校、1部の入学定員を40人から70人に変更、2部の募集を停止
昭和56年	9月	附属病院新本館竣工(22,554.25㎡)
昭和56年	10月	附属病院に中央診療施設設置
昭和56年	12月	附属看護専門学校合同講義室竣工(162.00㎡)
昭和57年	9月	附属病院許可病床数850床(一般710,結核60,精神80)となる。
昭和57年	12月	東運動場整備(8,077㎡)
昭和58年	12月	塵埃焼却場竣工(285.5㎡)
昭和59年	12月	学生クラブ棟増築(260.98㎡) 附属看護専門学校講義室竣工(162.65㎡)
昭和60年	3月	附属病院外来部門電算業務開始

		独身住宅竣工（榎原市南妙法寺町、鉄筋4階建、1,140.48 m ² ）
昭和60年	4月	附属看護専門学校に助産学科（定員15人）を設置
昭和61年	3月	附属病院入院部門電算業務開始
昭和62年	2月	MR-CT棟竣工（227.42 m ² ）、62年5月より診断開始
昭和63年	3月	附属病院中央手術場を9室から11室に改修
昭和63年	4月	病態検査学、神経内科学、口腔外科学を講座とする。 附属病院新生児病室10床から15床に増床、全855床となる。
平成元年	3月	西運動場整備（13,626 m ² ）
平成元年	4月	附属がんセンターのペーパートロン照射室をリニアック室に改修
平成元年	8月	救急医学講座設置
平成2年	3月	附属病院救急棟竣工（1,589.4 m ² ）、集中治療室5床、救急病室15床設置 により全870床となる。
平成2年	4月	附属病院救急科設置、2年5月より診療開始
平成2年	6月	第1駐車場整備（8,077 m ² ）
平成3年	4月	附属がんセンター組織改正
平成3年	7月	基礎医学校舎増築（2,493.3 m ² ） クラブ棟新築竣工（354.9 m ² ）
平成4年	4月	第二本館建設推進本部及び同事務局設置
平成4年	6月	老人性痴呆疾患センター設置
平成4年	8月	附属病院土曜閉院となる。
平成5年	3月	総合研究棟竣工（5,919.64 m ² ）
平成5年	4月	大学、附属看護専門学校土曜休業となる。
平成5年	10月	総合研究施設部設置
平成5年	11月	総合研究棟供用開始
平成6年	3月	大学の理念及び目的を制定 サービス棟竣工（1,340.85 m ² ）
平成6年	4月	附属病院中央診療施設の中央内視鏡室、人工透析室、新生児病室の3室を部 に変更
平成6年	5月	教授会構成員変更
平成6年	8月	エイズ拠点病院選定
平成6年	9月	骨髄移植開始のため、附属病院に無菌室設置
平成6年	11月	インターネット利用開始
平成7年	3月	本学初の公開講座を実施
平成7年	9月	開学50周年記念式典挙行
平成8年	2月	特定機能病院承認
平成8年	4月	看護短期大学部開学、附属看護専門学校看護学科の募集を停止 附属病院中央診療施設に病院病理部を新設し、人工透析部の名称を透析部 に変更 学内LAN敷設
平成8年	8月	チェンマイ大学（タイ王国）と学術交流協定を締結
平成8年	11月	災害拠点病院指定
平成9年	3月	附属病院B棟（18,253.98 m ² ）及びエネルギーセンター（2,491.05 m ² ）竣 工
平成9年	4月	学生入学定員を100人から95人に変更 附属病院内に救命救急センター設置
平成9年	6月	附属病院B棟供用開始
平成9年	9月	ゲストハウス竣工（171.38 m ² ）
平成9年	11月	本学公式ホームページ開設
平成11年	1月	病態検査学講座を総合医療・病態検査学講座に変更 附属病院総合診療科設置
平成11年	3月	附属看護専門学校閉校
平成11年	4月	看護短期大学部に専攻科助産学専攻設置

		附属病院感染症病棟10床設置により、全880床となる。 附属病院事務部に電算室を設置
平成13年	3月	附属病院感染症病棟(10床)廃止により、全870床となる。
平成13年	4月	附属病院事務部を廃止し、事務局に病院第一課及び病院第二課を設置 オーダリングシステム(医療情報システム)全面稼働
平成13年	7月	附属病院内に精神科救命医療情報センターを設置
平成13年	10月	附属病院外来患者駐車場を有料化整備
平成14年	12月	附属病院内に周産期医療センターを設置
平成15年	3月	旧檀原伝染病棟敷地を檀原市より買収
平成15年	4月	病理学第一講座を病理診断学講座に変更し臨床医学へ移行 病理学第二講座を病理病態学講座に変更 事務局病院第一課に課内室(医療情報システム室)を設置 事務局病院第二課に医療安全管理部門を設置
平成15年	9月	附属病院内の救命救急センターを高度救命救急センターに変更 附属病院玄関前整備工事竣工
平成15年	10月	附属病院内に感染症センターを設置 附属病院C棟(19,563.23㎡)及びエネルギーセンター(二期306.96㎡) 竣工
平成16年	3月	臨床研修病院の指定
平成16年	4月	医学部看護学科を開設、看護短期大学部看護学科の募集停止 大学院医学研究科を3専攻7領域に再編・整備 教育開発センターを設置 先端医学研究機構を設置(総合研究施設部を吸収) 附属がんセンターの廃止(平成16年3月)に伴い、腫瘍病理学分野を分子 病理学講座に、腫瘍放射線医学分野を放射線腫瘍医学講座に変更 外科学第一講座を消化器・総合外科学講座に、外科学第二講座を脳神経外科 学講座に、外科学第三講座を胸部・心臓血管外科学講座に、総合医療・病態 検査学講座を総合医療学講座に変更 附属病院内の中央内視鏡部と超音波診断室を統合し中央内視鏡・超音波部に 変更 附属病院給食部を設置 事務局の再編により、総務課研究支援室、学務課、病院経営課、病院管理課 を設置
平成16年	6月	附属病院C棟完全供用開始により全900床となる。
平成16年	8月	旧大和平野土地改良区事務所敷地(704.13㎡・四条町583)及び建物 (1,158.67㎡)を買収
平成16年	12月	附属病院定位放射線治療施設(ノバリス)(130.13㎡増築)竣工 福建医科大学(中華人民共和国)と学術交流協定を締結
平成17年	1月	先端医学研究機構の研究単位として医療情報学分野を開設 地域がん診療拠点病院の指定
平成17年	3月	附属病院定位放射線治療施設(ノバリス)供用開始 巖櫃会館改築竣工(1,117.49㎡)
平成17年	4月	事務局に総務課法人化準備室を設置 旧檀原伝染病棟(932.00㎡)を解体 女性専用外来開設
平成17年	5月	巖櫃会館供用開始 開学60周年記念式典挙行
平成18年	4月	住居医学講座(寄附講座)を設置 衛生学講座を地域健康医学講座に、公衆衛生学講座を健康政策医学講座に変 更 附属病院内に医療安全推進室を設置 給食部の名称を栄養管理部に変更

		MDプログラム奈良 2006 を開始
平成 18 年	5 月	先端医学研究機構の研究単位として生命システム医科学分野を設置
平成 18 年	7 月	セカンドオピニオン外来開設 遺伝カウンセリング外来開設 精神医療センター（5,270.35 m ² ）竣工
平成 18 年	11 月	精神医療センター供用開始により全 930 床となる。
平成 19 年	3 月	看護短期大学部閉学
平成 19 年	4 月	地方独立行政法人「公立大学法人奈良県立医科大学」へ移行 第 1 期中期計画（平成 19～24 年度）開始 事務局を法人企画部（総務課、財務企画課、財務企画課研究推進室、財産管理課、学務課）、病院経営部（経営企画課、経営企画課情報企画室、医療サービス課、病院管理課）に再編 附属病院内に遺伝カウンセリング室、外来化学療法室、地域医療連携室、臨床研修センターを設置 附属病院開設許可病床数 980 床 総合医療情報システム（電子カルテシステム）運用開始
平成 19 年	6 月	同志社女子大学と学術交流に関する包括協定を締結
平成 19 年	11 月	医療安全推進室内に医療技術トレーニングルームを設置
平成 20 年	2 月	先端医学研究機構の研究単位として生命システム医科学分野循環器システム医科学を開設（※ 1） 都道府県がん診療連携拠点病院指定
平成 20 年	3 月	附属図書館に闘病記文庫を設置
平成 20 年	4 月	大学院医学研究科（医科学専攻）設置 推薦選抜試験（緊急医師確保特別入学試験）の実施により医学科の入学定員を 95 人から 100 人に変更 敷地内全面禁煙を実施 耳鼻咽喉科学講座を耳鼻咽喉・頭頸部外科学講座に変更 看護学科領域の新設及び名称変更（臨床病態医学、人間発達学） 附属病院内に感染制御内科外来を設置（22 診療科となる） 附属病院中央診療施設名称の変更（腫瘍センター、医療情報部） 課内室を再編（研究推進室は研究推進課として財務企画課より独立。情報企画室を廃止し、経営企画課に併合） オックスフォード大学（イギリス）と学術交流協定を締結 文部科学省「質の高い大学教育推進プログラム（教育 GP）」として「地域に教育の場を拡大した包括的教育の取組」（H20～H22）を採択
平成 20 年	5 月	附属病院内に総合周産期母子医療センターを設置
平成 20 年	12 月	早稲田大学と連携協力に関する協定を締結
平成 21 年	3 月	奈良先端科学技術大学院大学と相互協力に関する包括協定を締結 大学内 30 箇所に無線 LAN アクセスポイントを敷設
平成 21 年	4 月	医学科の入学定員を 100 人から 105 人に変更 国際交流センターを設置 血栓制御医学講座（寄附講座）を設置 大学知的財産アドバイザーの設置（受入）
平成 21 年	5 月	附属病院内に緩和ケア外来を設置
平成 21 年	6 月	附属病院夜間救急玄関改修工事竣工 （総合相談窓口を設置 入退院・救急窓口を移設）
平成 21 年	10 月	附属病院内に緩和ケアセンターを設置
平成 21 年	11 月	附属病院全診療科において初診紹介患者の予約診療を開始 機関リポジトリ GINMU（ジンム：Global Institutional Repository of Nara Medical University）を公開

※ 1 循環器システム医科学の開設に合わせ、従来の生命システム医科学分野を生命システム医科学分野脳神経システム医科学と呼称

平成22年	4月	<p>附属病院内に助産師外来を設置 医学科の入学定員を105人から113人に変更 血圧制御学講座（寄附講座）を設置 ルール大学（ドイツ）と学生交流協定を締結 附属病院の一般病棟に看護職員を7：1配置 附属病院内に治験センターと移植細胞培養センターを設置 地域基盤型医療教育コースを設置</p>
平成22年	10月	<p>奈良県と「医師配置システム構築のための地域医療学講座の設置に関する協定」を締結し、地域医療学講座を設置 附属病院内にリウマチ外来、化学療法外来を設置</p>
平成22年	11月	<p>附属病院開設許可病床数978床（D棟2階改修）</p>
平成22年	12月	<p>附属病院内に小児センター及びメディカルバースセンターを設置</p>
平成23年	1月	<p>附属病院内に乳腺外科外来を設置</p>
平成23年	2月	<p>女性研究者支援センターを設置</p>
平成23年	4月	<p>監査室、健康管理センター、産学官連携推進センターを設置 寄生虫学講座を病原体・感染防御医学講座に変更 人工関節・骨軟骨再生医学講座（寄附講座）を設置 広域大学知的財産アドバイザーの設置（受入） 附属病院内にペインセンター、リウマチセンター及び糖尿病センター並びに医療技術センターを設置 病院経営部医療サービス課内に医療相談室を設置 授業料減免制度の創設</p>
平成23年	5月	<p>附属病院内に糖尿病外来を設置 病院機能評価（Ver6.0）の認定を取得</p>
平成23年	6月	<p>地域医療総合支援センターを奈良県とともに設置</p>
平成24年	4月	<p>広報室を設置 「なかよし保育園」を建て替え、規模を拡大（定員16名→60名）し、法人の組織として設置 地域看護学領域を公衆衛生看護学領域に変更 看護学科の入学定員を80人から85人に変更 大学院看護学研究科看護学専攻（修士課程）を設置 医学科に研究医養成コースを設置し、2年次編入学定員を2名増員 附属病院内に形成外科センターを設置 Webメールシステム運用開始 学務課を教育支援課に改称</p>
平成24年	6月	<p>研究者情報データベース運用開始</p>
平成24年	7月	<p>明日香村と地域医療連携事業実施に関する協定を締結</p>
平成24年	8月	<p>教育研修棟に自習室（18室約180人利用）を設置</p>
平成24年	12月	<p>教授を戦略的に獲得するため起動特別資金（スターターズファンド）や助教採用枠の確保などの優遇制度の創設</p>
平成25年	4月	<p>第2期中期計画（平成25～30年度）開始 危機管理室、医療メデイエーション室を設置 法人特命企画官の設置 スポーツ医学講座（寄附講座）を設置 老年看護学Ⅱ分野を設置 教務事務システム運用開始</p>
平成25年	6月	<p>株式会社タカトリと産学連携に関する包括協定を締結 研究推進戦略本部を設置 特別共同研究助成事業及び若手研究者研究助成事業の創設</p>
平成25年	8月	<p>認知症疾患医療センター（基幹型）の指定</p>
平成25年	10月	<p>糖尿病学講座、県費奨学生配置センターを設置 附属病院内に先天性心疾患センターを設置</p>

		看護師宿舎をスキルスラボ棟に改修
平成25年	11月	附属病院E棟（一期 4586.78 m ² ）竣工
平成26年	1月	大和漢方医学薬学センターを設置 県民健康増進支援センターを設置
平成26年	4月	基本構想策定局、県立医大医師派遣センター、看護実践・キャリア支援センターを設置 法人企画部財産管理課内にエネルギーセンターを設置 細菌学講座を微生物感染症学講座に名称変更 免疫学講座を設置 医療メディエーション室を患者・家族支援室に名称変更
平成26年	5月	附属病院内に周術期管理センターを設置
平成26年	7月	附属病院内にIVRセンターを設置
平成26年	9月	関西公立医科大学・医学部連合に関する協定を締結
平成26年	10月	独立行政法人産業技術総合研究所と連携・協力に関する協定を締結 公益財団法人東京オリンピック・パラリンピック競技大会組織委員会と大学連携協定を締結
平成26年	12月	看護学科開設10周年記念式典挙行 附属病院内に入退院管理センターを設置 形成外科センターを形成外科に変更 リハビリテーション部をリハビリテーション科に変更
平成27年	2月	職員証の発行を開始 ベトナム保健省と「関西公立医科大学・医学部連合」等で医療・健康分野に関する包括協定を調印
平成27年	3月	独立行政法人国立循環器病研究センターと教育研究に関する連携協力協定を締結
平成27年	4月	法人企画部に人事課を設置 基本構想策定局をキャンパス整備推進局に名称変更 なかよし保育園の定員を見直し（60名→90名）、運営を民間委託に移行 血友病治療・病態解析学講座（寄附講座）を設置 血栓制御医学講座（寄附講座）の設置期間を2年延長 医学科、看護学科の一般教育組織を廃止し、医学部に教養教育部門を設置 看護学科に在宅看護学領域を設置 附属病院内に病理診断科、感染管理室を設置 教養教育部門に学科目臨床英語を設置（学科目英語を廃止）
平成27年	5月	開学70周年記念式典挙行

2. 名称・位置

奈良県立医科大学

奈良県立医科大学附属病院

奈良県立医科大学附属図書館

奈良県橿原市四条町840番地

奈良県橿原市四条町840番地

奈良県橿原市四条町840番地

3. 施設

(1) 土地（所有者：奈良県）

27.5.1現在

大学敷地	附属病院敷地	保育園敷地	巖櫃会館敷地	その他	駐車場敷地	駐車場案内看板設置用地
50,996.43 m ²	47,991.85 m ²	1,332.22 m ²	704.13 m ²	760.07 m ²	2,103.00 m ²	1.00 m ²
運動場敷地 19,539.80 m ² を含む					(借地)	(借地)
小計 101,784.70 m ²					小計 2,104.00 m ²	
合計 103,888.70 m ²						

(2) 建物

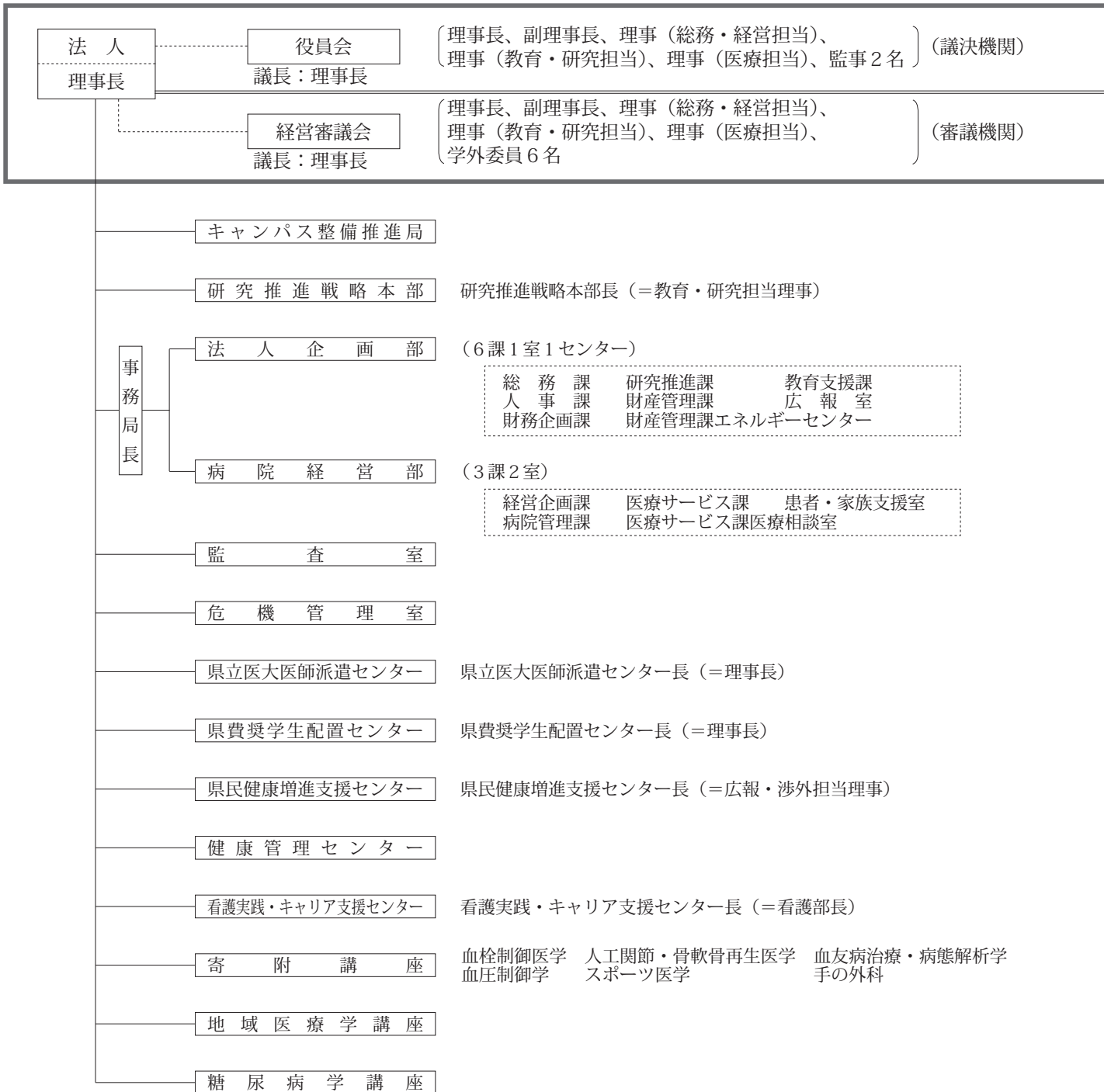
27.5.1現在

施設名	延面積						施設別比率
	鉄筋コンクリート造	鉄骨鉄筋コンクリート造	鉄骨造	鉄筋コンクリートブロック造	木造	計	
大学	37,560.31 m ²	0 m ²	1,963.64 m ²	349.23 m ²	0 m ²	39,873.18 m ²	30.9 %
附属病院	14,330.89	67,086.31	5,944.57	260.23	0	87,622.00	67.8
保育園	0	0	548.90	0	0	548.90	0.4
巖櫃会館	1,117.49	0	0	0	0	1,117.49	0.9
合計	53,008.69	67,086.31	8,457.11	609.46	0.00	129,161.57	100.0
構造比率	41.0 %	51.9 %	6.6 %	0.5 %	0.0 %	100.0 %	

4. 公立大学法人奈良県立医科大学 組織機構図

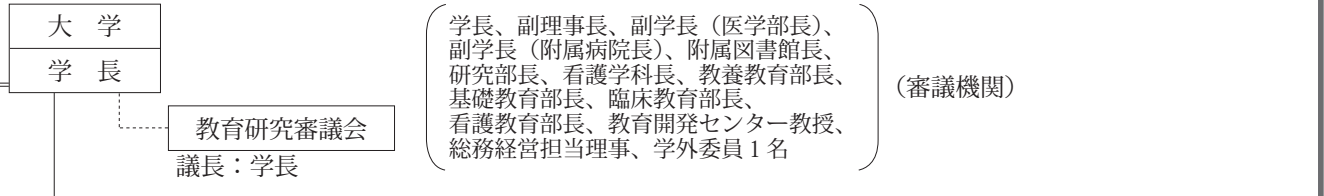
27.7.1 現在

【法人運営組織】

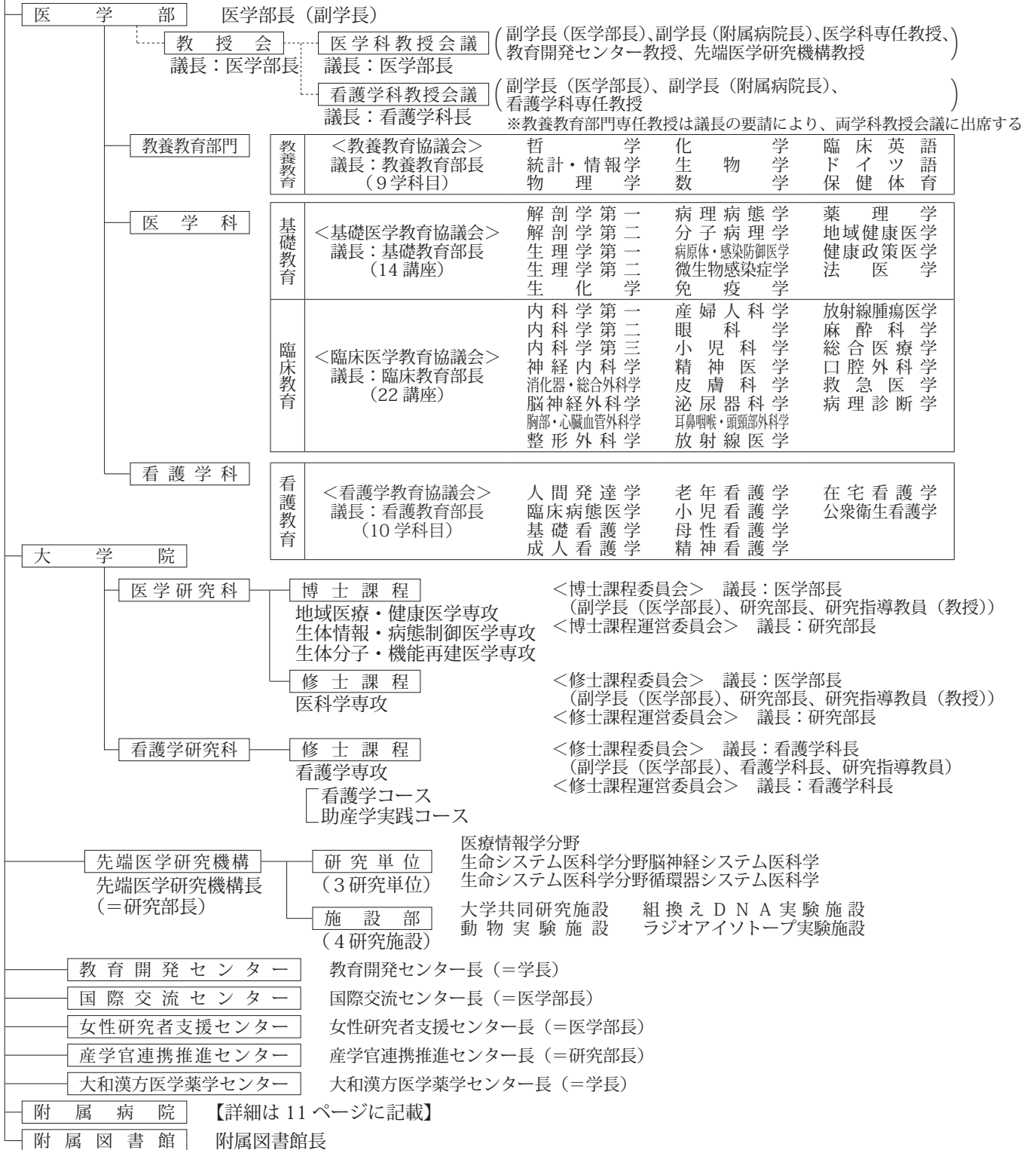


【大学運営組織】

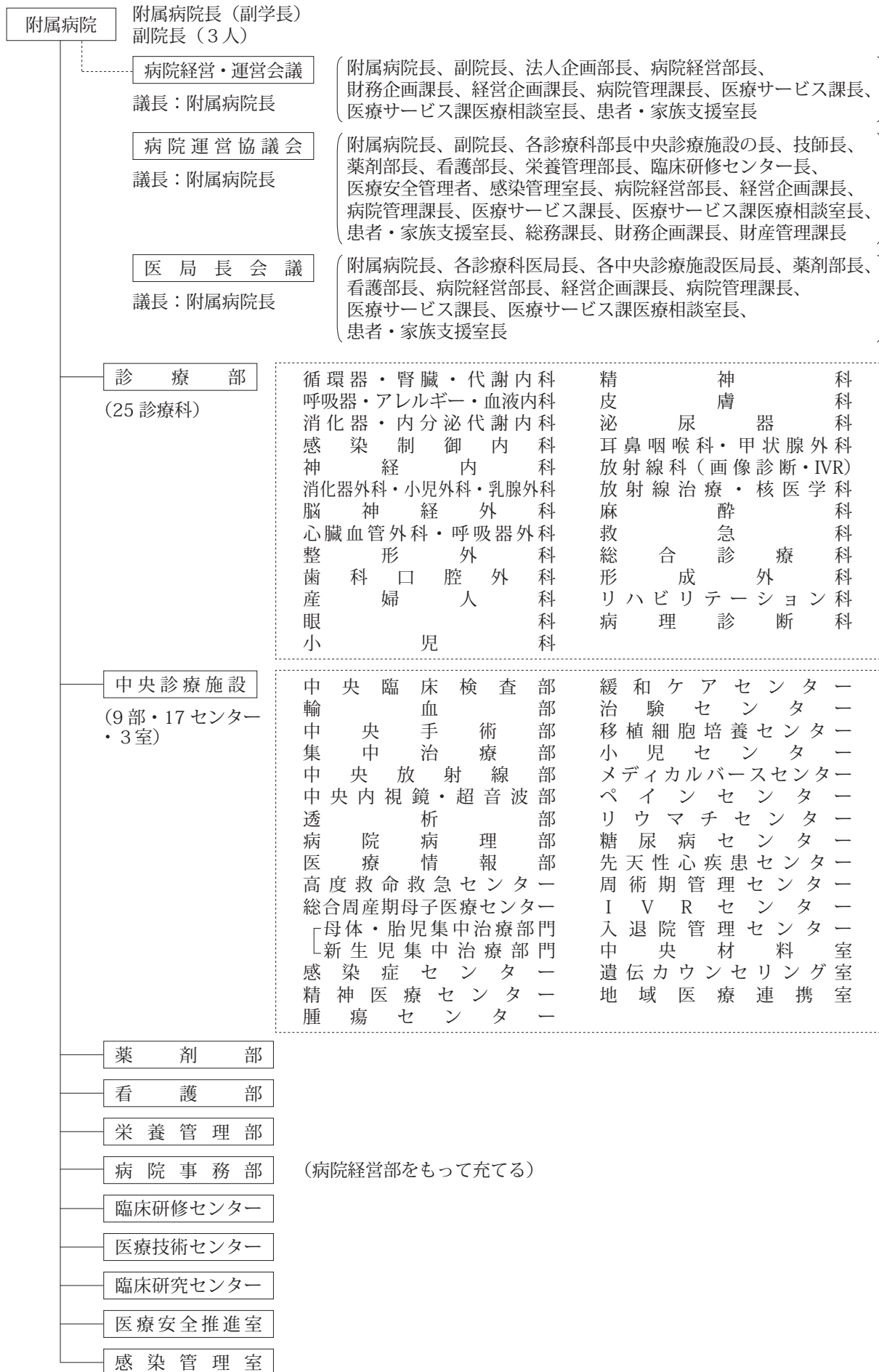
法人（大学）の意思決定



【大学：教育研究組織】



【附属病院：組織】



5. 役 職 員

(1) 役職員名簿

27. 7. 1 現在

□ 法 人				
○ 役 員				
理 事 長	細 井 裕 司			
副 理 事 長	林 下 昌 宏			
副 理 事 長	山 谷 典 男			
理 事 務 局 長 (兼)	車 谷 家 秀 隆			
理 事 長	古 岸 田 陽 彦			
監 事	山 田 陽 彦			
○ 法人特命企画官	今 村 知 明			
	ボルス タッド フランチェスコ			
○ 経営審議会委員				
理 事 長	細 井 裕 司			
副 理 事 長	林 下 昌 宏			
理 事 長	山 谷 典 男			
理 事 長	車 谷 家 秀 隆			
学 外 委 員	古 相 川 俊 浩			
学 外 委 員	澤 副 田 井 中 村			
学 外 委 員	白 田 井 中 村			
学 外 委 員	松 井 中 村			
○ 教育研究審議会委員				
学 理 事 長	細 井 裕 司			
副 理 事 長	林 下 昌 宏			
副 学 長	山 谷 典 男			
副 学 長	車 谷 家 秀 隆			
附 属 図 書 館 長	古 木 嶋 村 緑			
研 究 部 長	嶋 村 緑			
看 護 学 科 長	軸 丸 井 清 宏			
教 養 教 育 部 長	酒 吉 上 野 澤 美 保			
基 礎 教 育 部 長	吉 上 野 澤 美 保			
臨 床 教 育 部 長	石 山 藤 池 昌 宏			
看 護 教 育 部 長	山 下 昌 宏			
理 事 長				
教 育 開 発 セ ン タ ー 教 授				
学 外 委 員				
キャンパス整備推進局	局 長 (兼)			
法 人 企 画 部				
	法 人 企 画 部 長			
	人 事 課 長 事 務 取 扱			
	総 務 課 長			
	広 報 室 長 (兼)			
	表 野 慎 二			
	池 谷 仁 宏			

	財務企画課長			大	山	博	司
	研究推進課長			吉	岡	郁	洋
	財産管理課長			中	峯	邦	雄
	財産管理課エネルギーセンター長			田	中	賢	一
	教育支援課長			奥	田	晴	久
病院経営部	病院経営部長			清	水	啓	敏
	経営企画課長			西	浦	嘉	彦
	病院管理課長			後	藤	淳	宏
	医療サービス課長			松	村	哲	也
	医療サービス課医療相談室長 患者・家族支援室長(兼)			辻	本	昌	伸
監査室	室長(兼)			池	谷	仁	宏
危機管理室	室長(兼)			池	谷	仁	宏
県立医大医師派遣センター	センター長(事務取扱)	理	事	細	井	裕	司
県費奨学生配置センター	センター長(事務取扱)	理	事	細	井	裕	司
県民健康増進支援センター	センター長(事務取扱)	理	事	細	井	裕	司
	マネージャー(兼)	理	事	細	井	裕	司
	コーディネーター	教	任	車	富	岡	公
健康管理センター	センター長	准	教	古	西		満
	次長(兼)		授	表	野	慎	二
看護実践・キャリア支援センター	センター長(兼)	看	護	高	橋	美	雪
	副センター長(兼)	看	護	軸	丸	清	子
	ディレクター	特	任	上	平	悦	子
□大学	長			細	井	裕	司
副学	長	(医	学	車	井	典	男
副学	長	部	長)	古	谷	典	仁
		(病	院		家		
医学部	医学部長(兼)	教	授	車	谷	典	男
	研究部長(兼)	教	授	嶋		緑	倫
	看護学科長(兼)	教	授	軸	丸	清	子
	教養教育部長(兼)	教	授	酒	井	宏	水
	基礎教育部長(兼)	教	授	吉	栖	正	典
	臨床教育部長(兼)	教	授	上	野		聡
	看護教育部長(兼)	教	授	石	澤	美	保
教養教育部門	哲学	講	師	池	邊		寧
	物理	教	授	平	井	國	友
	化学	准	講	藤	本	雅	文
		講	授	高	木	拓	明
		教	授	酒	井	宏	水

医 学 科
(基礎医学)

(臨床医学)

生 物 学	准 教 授	三 良 子 男 彦 子 秀 通
数 臨 床 英 語	教 授	惠 昭 千 圭 泰 伸 和 宏
ド 保 イ 健 ツ 体 語 育	教 授	本 瀧 林 本 田 井 田 指
解 剖 学 第 一	授 師	山 永 小 藤 ボ ル ス タ ッ ド フ ラ ン チ ェ ス コ
解 剖 学 第 二	内 講	西 秦 東 和 辰 齋 豊 堀 高 廣 小 島 國 笹 吉 中 王 矢 水 伊 北 吉 小 車 岡 佐 今 赤 野 岡 羽
生 理 学 第 一	教 授	野 中 巳 藤 田 江 澤 中 西 田 安 平 川 村 寺 野 野 藤 畠 栖 澤 谷 本 伯 村 羽 田 本 竹
生 理 学 第 二	内 講	真 明 晃 康 ふ み 二 伸 子 登 司 基 則 英 み 輝 一 子 洋 大 典 郎 男 希 吾 明 学 也 子 彦
生 理 学 化 学	内 講	安 佐 啓 弘 智 正 ふ く 幸 寿 文 利 正 正 健 典 圭 知 龍 左 勝 和
病 理 病 態 学	教 授	齋 大 川 川 木 天 友 山 本
分 子 病 理 学	教 授	
病 原 体 ・ 感 染 防 御 医 学	教 授	
微 生 物 感 染 症 学	教 授	
免 疫 学	教 授	
薬 理 学	教 授	
地 域 健 康 医 学	教 授	
健 康 政 策 医 学	内 講	
法 医 学	内 講	
内 科 学 第 一	教 授	彦 之 香 之 弘 人 一 雄 人
内 科 学 第 二	内 講	能 宏 利 啓 逸 恒 基 茂

内科学第三	教授	志男昭聡馬史石介道
神经内科学	教授	仁正 和博哲祥裕
消化器・総合外科学	教授	吉藤美上杉形泉中金
	准教授	治本路野江岡 島廣
	准教授	庄山小野若松中朴本弘中西谷東多阿川田朴城谷小重小佐川成緒上丸嶋野岸安小芳牧浅岡小宮
脳神経外科学	教授	之嗣樹男平平之鉄靖雄郎彦樹尚起寿史仁弥顕晃宏樹浩幸二彦子生治倫嗣史彦淳樹学夫子明史
	准教授	雅高豊武幸壮裕永 康一文繁 伸毅剛康寛 宗英 俊龍勝奈哲真緑恵年史 浩 秀愛宏
胸部・心臓血管外科学	教授	田林見月本瀬 山中川村口条林部口中木戸口川松林道口瀬方田岡 上本野坂野段田崎澤川
	准教授	山小野若松中朴本弘中西谷東多阿川田朴城谷小重小佐川成緒上丸嶋野岸安小芳牧浅岡小宮
整形外科学	教授	山小野若松中朴本弘中西谷東多阿川田朴城谷小重小佐川成緒上丸嶋野岸安小芳牧浅岡小宮
	准教授	山小野若松中朴本弘中西谷東多阿川田朴城谷小重小佐川成緒上丸嶋野岸安小芳牧浅岡小宮
産婦人科学	教授	山小野若松中朴本弘中西谷東多阿川田朴城谷小重小佐川成緒上丸嶋野岸安小芳牧浅岡小宮
	准教授	山小野若松中朴本弘中西谷東多阿川田朴城谷小重小佐川成緒上丸嶋野岸安小芳牧浅岡小宮
眼科学	教授	山小野若松中朴本弘中西谷東多阿川田朴城谷小重小佐川成緒上丸嶋野岸安小芳牧浅岡小宮
	准教授	山小野若松中朴本弘中西谷東多阿川田朴城谷小重小佐川成緒上丸嶋野岸安小芳牧浅岡小宮
小児科学	教授	山小野若松中朴本弘中西谷東多阿川田朴城谷小重小佐川成緒上丸嶋野岸安小芳牧浅岡小宮
精神医学	教授	山小野若松中朴本弘中西谷東多阿川田朴城谷小重小佐川成緒上丸嶋野岸安小芳牧浅岡小宮
	准教授	山小野若松中朴本弘中西谷東多阿川田朴城谷小重小佐川成緒上丸嶋野岸安小芳牧浅岡小宮
皮膚科学	教授	山小野若松中朴本弘中西谷東多阿川田朴城谷小重小佐川成緒上丸嶋野岸安小芳牧浅岡小宮
	准教授	山小野若松中朴本弘中西谷東多阿川田朴城谷小重小佐川成緒上丸嶋野岸安小芳牧浅岡小宮

□ 附属病院

母性看護学	教授 教授 教授	五十嵐 中山 乾	穂伸 香つ 幸	子美 奈ぶ 江
在宅看護学	教授 教授	西奥 田	眞紀	仁介 彦雪
院長 副院長(兼) 副院長(兼) 副院長(兼)	教授 教授 教授 看護部長	古中 齋高	家島 藤橋 祥能 美	
診療部各科部長 中央診療施設 中央臨床検査部	(省略)			
輸血部 中央手術部	部長 准教授 技師 長 部長(兼)教授 学内講師	山水 梅松 中田	崎野 木本 島中 口上 川濱 神野 川井 尾井 山小 丸吉 大岡 奥古 小高 西三 笠宇 岸神 四長 谷本 嶋	正麗 弥雅 祥昌 聡公 潤博 久純 都始 文永 克千 康一
集中治療部 中央放射線部	部長(兼)教授 准教授 部長(兼)教授 講師	川井 吉高 福上 堀藤 山平 小丸 吉大 岡奥 古小 高西 三笠 宇岸 神四 長谷 本嶋	昌聡 公潤	優彦 己彦 子敏 聡誠 男一 子一 晃法 穂幸 夫仁 浩博 也一 敬司 史敏 章俊 則倫
リハビリテーション科 中央内視鏡・超音波部	部長(兼)教授 病院教授 部長 病院教授 病院教授 准教授 准教授 講師	藤山 平小 丸吉 大岡 奥古 小高 西三 笠宇 岸神 四長 谷本 嶋	博久 純都 始文 永克 千康 一	誠男 一子 一晃 法穂 穂幸 夫仁 浩博 也一 敬司 史敏 章俊 則倫
透析部 病院病理部 医療情報部 高度救命救急センター 総合産期母子医療センター	部長 病院教授 部長(兼)教授 部長 准教授 センター長(兼)教授 センター長(兼) 副センター長(兼)教授 (母体・胎児集中治療部門) 副センター長 教授 (新生児集中治療部門) 准教授	吉大 岡奥 古小 高西 三笠 宇岸 神四 長谷 本嶋	文永 克千 康一	晃法 穂幸 夫仁 浩博 也一 敬司 史敏 章俊 則倫
感染症センター	センター長 教授 准教授 講師	西三 笠宇 岸神 四長 谷本 嶋	久保 笠原 野本 野宮 川本 嶋	敏桂 健年 正敏 正雅 緑
精神医療センター 腫瘍センター 緩和ケアセンター 治験センター 移植細胞培養センター 小児センター	センター長(兼)教授 センター長 病院教授 センター長 准教授 センター長(兼)教授 センター長(兼)教授 センター長(兼)教授	岸神 四長 谷本 嶋	野本 野宮 川本 嶋	司史 敏章 俊則 倫

メディカルバースセンター	病院教授(兼)センター長(兼)教授	金小川	廣林	裕	道浩
ペインセンター	センター長(兼)教授	渡田	林口邊	昌	彦介
リウマチセンター	講 師	藤田	中本	恵	仁隆
糖尿病センター	センター長(兼)教授	石	井	康	均
形成外科	病院教授	桑	原	理	充仁
先天性心疾患センター	センター長(兼)教授(糖尿病学講座)	古上	家村	秀	樹彦
周術期管理センター	センター長(兼)教授	川吉	口川	昌	彦彦
I V R センター	センター長(兼)教授	中	瀨	公	之介
入退院管理センター	センター長(兼)教授	中上	島	裕	聡浩
中央材料室	室長(兼)教授	小	野	祥	
遺伝カウンセリング室	室長(兼)教授		林		
地域医療連携室	室長(兼)教授				
薬 劑 部	部 長	梶	井	節	子
	次 長	森	田	幸	子
	次 長	辻	川	力	夫
看 護 部	部 長	吉	橋	一	吾
	副 部 長	高	田	美	雪
	副 部 長	和	口	容	子
	副 部 長	錦	田	三	子
	副 部 長	橋	川	智	子
	副 部 長	森	木	冴	のぶ
	副 部 長	石	八	尚	美
	特命看護副部長	西	吉	幸	江
栄 養 管 理 部	部 長 病院教授	後	川	雅	則
	副 部 長 (兼)	赤	藤	淳	宏
臨床研修センター	センター長(兼)教授(地域医療学講座)	後	井	淳	宏
	次 長	古	藤	淳	宏
医療技術センター	センター長(兼)技 師 長	萱	家	道	仁
	技 師 長	笠	島	正	德
臨床研究センター	センター長 病院教授	安	原	一	登
医療安全推進室	室長 病院教授	笠	宅	淳	晃
感 染 管 理 室	室長(兼)准教授	後	原		敬
	次 長 (兼)		藤	淳	宏
□ 附属図書館	館 長 (兼)	木	村	晴	弘
	次 長 (兼)	奥	田		久
□ 先端医学研究機構	機 構 長 (兼)	嶋	井	緑	倫
	生命システム医科学分野脳神経システム医科学	坪		昭	夫
	ラジオアイソトープ実験施設	森	浦	俊	雄
	組換えDNA実験施設	杉	保	重	樹
	動物実験施設	久	岡	郁	薫
	次 長 (兼)	吉			洋

□ センター

教育開発センター

センター長(事務取扱) 学 長 細 井 裕 司
教 授 藤 本 眞 一
次 長 (兼) 奥 田 晴 久

国際交流センター

センター長(兼) 医 学 部 長 車 谷 典 男
次 長 (兼) 吉 岡 郁 洋

女性研究者支援センター

センター長(兼) 医 学 部 長 車 谷 典 男
マネージャー 講 師 須 崎 康 恵

産学官連携推進センター

センター長(兼) 研 究 部 長 嶋 緑 倫
研究教授 梅 田 智 宏
特任准教授 細 川 洋 治
次 長 (兼) 吉 岡 郁 洋

大和漢方医学薬学センター

センター長(事務取扱) 学 長 細 井 裕 司
副センター長(兼) 理事(総務・経営担当) 山 井 下 昌 宏
副センター長 特 任 教 授 渡 辺 谷 賢 和
特 任 教 授 三 谷 和 男

□ 寄附講座等

寄 附 講 座

血栓制御医学 教授(寄附講座) 杉 本 充 彦
講師(寄附講座) 松 井 英 人

血圧制御学 教授(寄附講座)(兼) 斎 藤 能 彦
人工関節・骨軟骨再生医学 教授(寄附講座) 川 手 健 次
講師(寄附講座)(兼) 朴 木 寛 弥

スポーツ医学 教授(寄附講座) 熊 井 司
血友病治療・病態解析学 教授(寄附講座)(兼) 嶋 緑 倫
手の外科 教授(寄附講座) 面 川 庄 平

地域医療学講座

地 域 医 療 学 教授(地域医療学講座) 赤 井 靖 宏
講師(地域医療学講座) 周 藤 俊 治

糖尿病学講座

糖 尿 病 学 教授(糖尿病学講座) 石 井 均

(2) 大学院研究指導教員名簿

博士課程

27.5.1 現在

専攻	主 科 目	研 究 指 導 教 員
地域医療・ 健康医学	地域健康政策	車谷典男
	総合臨床行動学	岸本年史
	神経学・低侵襲治療	飯田順三
	放射線治療専門医	吉川長谷川
	病態解析	長谷川正俊
	病態解析	川正俊
	病態解析	竹本勝彦
	病態解析	藤本真一
	病態解析	高橋博
	病態解析	嶋緑倫
生体情報・ 病態制御医学	臨生体防衛	吉川正英
	臨生体防衛	酒井宏水
	臨生体防衛	中村ふくみ
	臨生体防衛	伊藤利洋
	臨生体防衛	奥地昌彦
	臨生体防衛	奥地昌彦
	臨生体防衛	吉柄正典
	臨生体防衛	坪井昭夫
	臨生体防衛	坪井昭夫
	臨生体防衛	吉治仁
生体分子・ 機能再建医学	分子機能再建	中野和
	分子機能再建	明生江
	分子機能再建	杉江登
	分子機能再建	小西永潤
	分子機能再建	昭良弘基
	分子機能再建	西真弓
	分子機能再建	西澤修
	分子機能再建	堀江恭二
	分子機能再建	桐田忠昭
	分子機能再建	北原繁樹

修士課程

27.5.1 現在

専攻	主 科 目	研 究 指 導 教 員
医 科 学	高分分子機能再建	酒井永潤
	高分分子機能再建	昭良小林千余子
	高分分子機能再建	西真弓
	高分分子機能再建	堀江恭二
	高分分子機能再建	高澤登
	高分分子機能再建	島田啓司
	高分分子機能再建	國安弘基
	高分分子機能再建	矢野利洋
	高分分子機能再建	伊藤利洋
	高分分子機能再建	小澤健太郎
看 護 学	健康科	(心と脳の発達学)
	健康科	(環境病態学)
	健康科	飯田順三
	健康科	瀧田松田
	健康科	石澤美保子
	健康科	水主千鶴子
	健康科	川上あずさ
	健康科	五十嵐裕子
	健康科	五十嵐裕子
	健康科	軸丸清子

6. 職員構成

(1) 役職員数

27.5.1 現在

	学長等	教授	准教授	講師	助教	小計	事務	技術	看護	保安	技労	教務	保育	小計	総計
役員	2	0	0	0	0	2	2	0	0	0	0	0	0	2	4
小計	2	0	0	0	0	2	2	0	0	0	0	0	0	2	4
教養教育	0	5	5	4	0	17	0	0	0	0	0	0	0	0	17
基礎医学	0	14	5	10	3	16	0	1	0	0	0	8	0	9	57
臨床医学	0	21	17	32	21	101	0	0	0	0	0	1	0	1	193
小計	0	40	27	46	24	120	0	1	0	0	0	9	0	10	267
看護学	0	9	5	10	0	9	0	0	0	0	0	0	0	0	33
小計	0	9	5	10	0	9	0	0	0	0	0	0	0	0	33
キャンパス整備推進局	0	0	0	0	0	0	6	0	0	0	0	0	0	6	6
監査室	0	0	0	0	0	0	1	0	0	0	0	0	0	1	1
総務課	0	0	0	0	0	0	7	1	0	0	0	0	0	8	8
人事課	0	0	0	0	0	0	11	0	0	0	0	0	0	11	11
財務企画課	0	0	0	0	0	0	7	0	0	0	0	0	0	7	7
研究推進課	0	0	0	0	0	0	11	0	0	0	0	0	0	11	11
教育支援課	0	0	0	0	0	0	15	0	0	0	0	0	0	15	15
財産管理課	0	0	0	0	0	0	4	0	0	1	0	0	0	5	5
エネルギーセンター	0	0	0	0	0	0	1	12	0	0	1	0	0	14	14
小計	0	0	0	0	0	0	63	13	0	1	1	0	0	78	78
経営企画課	0	0	0	0	0	0	10	1	0	0	0	0	0	11	11
病院管理課	0	0	0	0	0	0	13	0	0	0	0	0	0	13	13
医療サービス課	0	0	0	0	0	0	12	0	0	0	0	0	0	12	12
医療相談室	0	0	0	0	0	0	7	0	0	0	0	0	0	7	7
患者・家族支援室	0	0	0	0	0	0	1	0	0	0	0	0	0	1	1
小計	0	0	0	0	0	0	43	1	0	0	0	0	0	44	44
リハビリテーション科	0	0	1	0	0	2	0	0	0	0	0	0	0	0	3
形成外科	0	0	1	0	0	1	0	0	0	0	0	0	0	0	2
医療情報部	0	0	1	0	0	1	0	0	0	0	0	0	0	0	1
中央臨床検査部	0	0	1	1	0	2	0	52	0	0	0	0	0	52	54
輸血部	0	1	0	0	0	1	0	8	0	0	0	0	0	8	10
中央手術部	0	0	0	0	1	3	0	0	0	0	0	0	0	0	4
集中治療部	0	0	1	0	0	4	0	0	0	0	0	0	0	0	5
中央放射線部	0	0	0	1	0	1	0	47	0	0	0	0	0	47	49
中央内視鏡・超音波部	0	0	4	1	0	1	0	0	0	0	0	0	0	0	6
透視部	0	0	1	0	0	1	0	0	0	0	0	0	0	0	1
病院病理部	0	0	0	0	0	0	0	7	0	0	0	0	0	7	7
総合周産期母子医療センター	0	1	1	0	0	9	0	0	0	0	0	0	0	0	11
感染症センター	0	1	1	1	0	4	0	0	0	0	0	0	0	0	4
精神医療センター	0	0	0	0	0	0	7	0	0	0	0	0	0	7	7
腫瘍センター	0	0	1	0	0	1	0	0	0	0	0	0	0	0	2
緩和ケアセンター	0	0	1	0	0	1	1	0	0	0	0	0	0	1	3
ペインセンター	0	0	0	1	0	1	0	0	0	0	0	0	0	0	1
リウマチセンター	0	0	1	0	0	1	0	0	0	0	0	0	0	0	1
先天性心疾患センター	0	0	0	1	0	1	0	0	0	0	0	0	0	0	1
臨床研修センター	0	0	0	0	0	1	1	0	0	0	0	0	0	1	2
医療安全推進室	0	0	1	0	0	1	0	0	2	0	0	0	0	2	3
地域医療連携室	0	0	0	0	0	0	5	0	3	0	0	0	0	8	8
薬剤部	0	0	0	0	0	0	0	57	0	0	0	0	0	57	57
栄養管理部	0	0	1	0	0	1	0	6	0	0	0	0	0	6	7
医療技術センター	0	0	0	0	0	0	0	77	0	0	0	0	0	77	77
看護部	0	0	0	0	0	0	0	0	981	0	0	0	0	981	981
小計	0	3	17	6	1	26	14	254	986	0	0	0	0	1254	1307
教育開発センター	0	1	0	0	0	1	0	0	0	0	0	0	0	0	1
先端医学研究機構	0	1	3	1	0	2	0	0	0	0	0	0	0	0	7
健康管理センター	0	0	1	0	0	1	0	0	0	0	0	0	0	0	1
県立医大医師派遣センター	0	0	0	0	0	0	0	0	1	0	0	0	0	1	1
県民健康増進支援センター	0	0	0	0	0	1	0	0	0	0	0	0	0	0	1
産学官連携推進センター	0	0	1	0	0	1	0	0	0	0	0	0	0	0	2
女性研究者支援センター	0	0	0	1	0	1	0	0	0	0	0	0	0	0	1
看護実践・キャリア支援センター	0	0	0	0	0	0	0	0	0	0	0	0	0	0	0
小計	0	2	5	2	0	4	0	0	1	0	0	0	0	1	14
学長付	0	0	3	2	0	1	0	0	0	0	0	0	0	0	6
小計	0	0	3	2	0	1	0	0	0	0	0	0	0	0	6
総合計	2	54	57	66	25	160	122	269	987	1	1	9	0	1389	1753

(2) 教員数

27.5.1現在

		教授	准教授	講師	学内講師	助教	現員	
教養教育	哲学	0	0	1	0	0	1	
	統計・情報学	0	0	0	0	0	0	
	物理学	1	1	1	0	0	3	
	化学	1	1	0	0	1	3	
	生物	1	0	1	0	1	3	
	数学	1	0	0	0	1	2	
	臨床英語	1	1	1	0	0	3	
	独語	0	1	0	0	0	1	
	保健体育	0	1	0	0	0	1	
	教養教育計	5	5	4	0	3	17	
基礎医学	第一解剖学	1	0	1	1	1	4	
	第二解剖学	1	1	0	0	2	4	
	第一生理学	1	0	1	0	2	4	
	第二生理学	1	0	0	0	1	2	
	生化	1	0	0	1	1	3	
	病理病態学	1	1	0	0	2	4	
	病原体・感染防御医学	1	1	1	0	0	3	
	微生物感染症学	1	0	2	0	0	3	
	免疫学	1	0	1	0	1	3	
	薬理学	1	1	0	0	2	4	
臨床医学	地域健康医学	1	0	2	0	1	4	
	健康政策医学	1	1	1	1	0	4	
	法医学	1	0	0	0	2	3	
	分子病理学	1	0	1	0	1	3	
	基礎課程計	14	5	10	3	16	48	
	第一内科学	1	1	2	0	7	11	
	第二内科学	1	0	2	2	4	9	
	第三内科学	0	1	2	0	7	10	
	神経内科学	1	1	2	0	3	7	
	消化器・総合外科学	1	2	1	4	3	11	
臨床医学	脳神経外科学	1	1	2	2	4	10	
	胸部・心臓血管外科学	1	1	1	2	4	9	
	整形外科	1	1	2	3	4	11	
	口腔外科学	1	1	1	1	4	8	
	産婦人科学	1	0	2	1	5	9	
	眼科学	1	0	2	0	6	9	
	小児科学	1	1	0	0	7	9	
	精神医学	1	1	2	0	11	15	
	皮膚科	1	0	1	1	3	6	
	泌尿器科	1	1	2	2	2	8	
臨床医学	耳鼻咽喉・頭頸部外科学	1	1	2	2	4	10	
	放射線医学	1	1	0	0	6	8	
	麻酔科	1	0	1	1	4	7	
	救急医学	1	1	3	0	5	10	
	総合医療学	1	0	1	0	1	3	
	病理診断学	1	1	0	0	3	5	
	放射線腫瘍医学	1	1	1	0	4	7	
	臨床課程計	21	17	32	21	101	192	
	リハビリテーション科	0	1	0	0	2	3	
	形成外科	0	1	0	0	1	2	
中央部	中央臨床検査部	0	1	1	0	0	2	
	輸血部	1	0	0	0	1	2	
	中央手術部	0	0	0	1	3	4	
	集中治療部	0	1	0	0	4	5	
	中央放射線部	0	0	1	0	1	2	
	中央内視鏡・超音波部	0	4	1	0	1	6	
	透視部	0	1	0	0	0	1	
	医療情報部	0	1	0	0	0	1	
	総合周産期母子医療センター	MFICU部門	0	0	0	0	4	4
		NICU部門	1	1	0	0	5	7
部門	感染症センター	1	1	1	0	1	4	
	腫瘍センター	0	1	0	0	1	2	
	緩和ケアセンター	0	1	0	0	1	2	
	ペインセンター	0	0	1	0	0	1	
	リウマチセンター	0	1	0	0	0	1	
	先天性心疾患センター	0	0	1	0	0	1	
	医療安全推進室	0	1	0	0	0	1	
	栄養管理	0	1	0	0	0	1	
	臨床研修センター	0	0	0	0	1	1	
	中央部門計	3	17	6	1	26	53	

		教授	准教授	講師	学内講師	助教	現員	
先端医学研究機構	医療情報学分野	0	0	0	0	0	0	
	RI実験施設	0	1	0	0	0	1	
	組換えDNA実験施設	0	1	0	0	0	1	
	動物実験施設	0	1	0	0	0	1	
	生命システム医科学分野(脳神経)	1	0	1	0	1	3	
	生命システム医科学分野(循環器)	0	0	0	0	1	1	
		1	3	1	0	2	7	
	センター等	教育開発センター	1	0	0	0	0	1
		健康管理センター	0	1	0	0	0	1
		県民健康増進支援センター	0	0	0	0	1	1
産学官連携推進センター		0	1	0	0	1	2	
女性研究者支援センター		0	0	1	0	0	1	
学長付		0	3	2	0	1	6	
未配置定数		0	0	0	0	0	0	
		1	5	3	0	3	12	
寄附講座等		人間発達学	1	0	0	0	0	1
		臨床病態医学	1	0	0	0	0	1
	基礎看護学	1	0	3	0	1	5	
	成人看護学	1	0	2	0	2	5	
	老年看護学	1	1	0	0	1	3	
	小児看護学	1	0	2	0	0	3	
	精神看護学	1	0	1	0	1	3	
	公衆衛生看護学	1	1	0	0	2	4	
	在宅看護学	0	1	0	0	0	1	
	母性看護学	1	1	2	0	2	6	
看護学	0	1	0	0	0	1		
	9	5	10	0	9	33		
	54	57	66	25	160	362		
特任教員	血栓制御医学	1	0	1	0	0	2	
	血圧制御医学	0	0	0	0	1	1	
	人工関節・骨軟骨再生医学	1	0	0	0	0	1	
	スポーツ医学	1	0	0	0	0	1	
	血友病治療・病態解析学	0	0	0	0	1	1	
	地域医療学	1	0	1	0	0	2	
	糖尿病学	1	0	0	0	2	3	
		5	0	2	0	4	11	
		特任教員	特任教員	特任講師	特任助教	特任助手	現員	
	県民健康増進支援センター	0	0	1	0	0	1	
産学官連携推進センター	0	1	0	0	1	2		
大和漢方医学薬学センター	2	0	0	0	0	2		
看護実践・キャリア支援センター	1	0	0	0	0	1		
地域健康医学	0	0	0	0	0	0		
分子病理学	0	0	0	0	0	0		
第三内科学	0	0	0	0	0	0		
皮膚科	0	0	0	0	0	0		
耳鼻咽喉・頭頸部外科学	0	0	1	0	0	1		
放射線腫瘍医学	0	0	0	1	0	1		
先天性心疾患センター	1	0	0	0	0	1		
地域医療学	0	0	0	4	0	4		
	4	1	2	5	1	13		

7. 歴代校長・学長

初代校長	今村 荒男	(昭20・4・21～21・12・28)
(事務取扱)	緒方 準一	(昭21・12・28～22・4・16)
第二代校長	岩永 仁雄	(昭22・4・16～22・6・18)
初代学長	岩永 仁雄	(昭22・6・18～27・1・23)
第二代学長	吉松 信宝	(昭27・1・23～35・2・8)
第三代学長	緒方 準一	(昭35・2・9～47・2・8)
第四代学長	安澄 権八郎	(昭47・2・9～47・5・31)
(事務取扱)	鳥居 健三	(昭47・6・1～47・8・4)
第五代学長	石川 昌義	(昭47・8・5～51・8・4)
第六代学長	堀 浩	(昭51・8・5～52・11・24)
(事務取扱)	梅垣 健三	(昭52・11・25～53・4・17)
第七代学長	梅垣 健三	(昭53・4・18～59・3・31)
第八代学長	増原 建二	(昭59・4・1～平2・3・31)
第九代学長	石川 兵衛	(平2・4・1～6・3・31)
第十代学長	辻井 正	(平6・4・1～10・3・31)
第十一代学長	岡島 英五郎	(平10・4・1～13・6・30)
(事務取扱)	市島 國雄	(平13・7・1～13・9・30)
第十二代学長	吉田 修	(平13・10・1～20・3・31)
第十三代学長	吉岡 章	(平20・4・1～26・3・31)
第十四代学長	細井 裕司	(平26・4・1～)

8. 歴代部局長

○ 医学部長 (平19.4.1から副学長兼務)

大西 武雄 平18・4・1～20・3・31

車谷 典男 平26・4・1～

喜多 英二 平20・4・1～26・3・31

○ 附属病院長 (平19.4.1から副学長兼務)

緒方 準一 昭20・7・1～31・5・31

増原 建二 昭51・4・1～55・3・31

中島 佐一 昭31・6・1～41・5・31

白鳥 常男 昭55・4・1～59・3・31

宝来 善次 昭41・6・1～44・9・8

石川 兵衛 昭59・4・1～63・3・31

堀 浩 昭44・7・16～44・9・8

辻井 正 昭63・4・1～平4・3・31

堀 浩 昭44・9・9～45・3・31

一條 元彦 平4・4・1～6・3・31

吉田 邦男 昭45・4・1～47・3・31

岡島英五郎 平6・4・1～8・3・31

堀 浩 昭47・4・1～51・3・31

松永 喬 平8・4・1～10・3・31

打田日出夫	平 10・4・1～12・3・31	吉岡 章	平 14・4・1～16・3・31
中野 博重	平 12・4・1～12・11・14	高倉 義典	平 16・4・1～19・3・31
平尾 佳彦	平 12・11・15～12・12・31	榊 壽右	平 19・4・1～24・3・31
榊 壽右	平 13・1・1～14・3・31	古家 仁	平 24・4・1～

○ 附属図書館長

鎌倉 勝夫	昭 25・10・31～37・10・31	荒木 恒治	昭 59・4・1～61・3・31
小谷 尚三	昭 37・11・1～39・8・31	福井 弘	昭 61・4・1～63・3・31
中馬 一郎	昭 39・9・1～40・3・31	神谷 知彌	昭 63・4・1～平 2・3・31
柴田 衛敏	昭 40・4・1～44・3・31	廣田 忠臣	平 2・4・1～6・3・31
黒河内 寛	昭 44・4・1～46・3・31	山下 節義	平 6・4・1～8・3・31
北村 旦	昭 46・4・1～48・3・31	米増 國雄	平 8・4・1～12・3・31
榎 泰義	昭 48・4・1～52・3・31	中嶋 敏勝	平 12・4・1～16・3・31
鳥居 健三	昭 52・4・1～52・12・6	宮川 幸子	平 16・4・1～18・3・31
高楠 彰	昭 52・12・7～53・3・31	中村 忍	平 18・4・1～20・3・31
高楠 彰	昭 53・4・1～55・3・31	平尾 佳彦	平 20・4・1～24・3・31
螺良 義彦	昭 55・4・1～59・3・31	木村 弘	平 24・4・1～

○ 研究部長

喜多 英二	平 16・4・1～18・3・31	喜多 英二	平 21・3・4～21・3・31
東野 義之	平 18・4・1～20・3・31	小西 登	平 21・4・1～26・3・31
大崎 茂芳	平 20・4・1～21・3・3	嶋 緑倫	平 26・4・1～

○ 看護学科長

伊藤 明子 平 16・4・1～18・3・31 (兼看護教育部長)

飯田 順三 平 20・4・1～26・3・31 軸丸 清子 平 26・4・1～

○ 教養教育部長 (昭 57・3・31 までは進学主事、平 6・3・31 までは進学部長、平 27・3・31 までは一般教育部長)

大原 親	昭 48・6・1～49・4・30	池邊 義教	昭 63・4・1～平 4・3・31
鳥居 健三	昭 49・5・1～50・4・30	河野洋太郎	平 4・4・1～6・3・31
池邊 義教	昭 50・5・1～51・4・30	高橋 賢博	平 6・4・1～8・3・31
春日 隆	昭 51・5・1～52・4・30	伊藤 善將	平 8・4・1～10・3・31
河野洋太郎	昭 52・5・1～53・4・30	大西 武雄	平 10・4・1～14・3・31
野津 敬一	昭 53・5・1～54・4・30	豊田 剛	平 14・4・1～16・3・31
山本 稔	昭 54・5・1～55・3・31	大崎 茂芳	平 16・4・1～20・3・31
鳥居 健三	昭 55・4・1～56・3・31	大西 武雄	平 20・4・1～22・3・31
池邊 義教	昭 56・4・1～57・3・31	大崎 茂芳	平 22・4・1～24・3・31
鳥居 健三	昭 57・4・1～59・3・31	平井 國友	平 24・4・1～27・3・31
野津 敬一	昭 59・4・1～63・3・31	酒井 宏水	平 27・4・1～

○ 基礎教育部長

高木 都 平 16・4・1～20・3・31
羽竹 勝彦 平 20・4・1～24・3・31

車谷 典男 平 24・4・1～26・3・31
吉栖 正典 平 26・4・1～

○ 臨床教育部長

平尾 佳彦 平 16・4・1～20・3・31
古家 仁 平 20・4・1～24・3・31

福井 博 平 24・4・1～26・3・31
上野 聡 平 26・4・1～

○ 看護教育部長

守本とも子 平 18・4・1～20・3・31
脇田満里子 平 20・4・1～24・3・31

軸丸 清子 平 24・4・1～26・3・31
石澤美保子 平 26・4・1～

○ 医学科長

吉原紘一朗 平 16・4・1～18・3・31

○ 学生部長

妻鹿 友一 昭 39・4・1～43・3・31
伊藤 登 昭 43・4・1～44・4・24
螺良 義彦 昭 44・4・25～44・11・25
(事務取扱)
鳥居 健三 昭 44・12・9～46・12・8
黒河内 寛 昭 46・12・9～48・12・8
螺良 義彦 昭 48・12・9～50・12・8
榎葉 周三 昭 50・12・9～52・12・6
榎 泰義 昭 52・12・7～53・3・31
(事務取扱)
榎 泰義 昭 53・4・1～57・3・31

高楠 彰 昭 57・4・1～59・3・31
村田 吉郎 昭 59・4・1～61・3・31
山本 浩司 昭 61・4・1～63・3・31
廣田 忠臣 昭 63・4・1～平 2・3・31
神谷 知彌 平 2・4・1～6・3・31
日浅 義雄 平 6・4・1～10・3・31
山本 浩司 平 10・4・1～12・3・31
市島 國雄 平 12・4・1～14・3・31
吉原紘一朗 平 14・4・1～16・3・31

○ 総合研究施設部長

神谷 知彌 平 6・4・1～8・3・31
小西 陽一 平 8・4・1～12・3・31

東野 義之 平 12・4・1～14・3・31
米増 國雄 平 14・4・1～16・3・31

○ 看護短期大学部長

白井 利彦 平 8・4・1～10・3・31
西信 元嗣 平 10・4・1～12・3・31
森川 肇 平 12・4・1～16・3・31

伊藤 明子 平 16・4・1～18・3・31
守本とも子 平 18・4・1～19・3・31

○ 附属看護専門学校長

緒方 準一 昭 29・2・10～35・3・31
中島 佐一 昭 35・4・1～41・7・31
宝来 善次 昭 41・8・1～43・7・31
石川 昌義 昭 43・8・1～45・7・31

福井 定光 昭 45・8・1～47・7・31
堀 浩 昭 47・8・1～47・8・4
(事務取扱)
坂本 邦樹 昭 47・8・5～52・7・31
堀 浩 昭 52・8・1～52・11・24
(事務取扱)

梅垣 健三 <small>(事務取扱)</small>	昭 52・11・25 ~ 52・12・6	内海庄三郎	昭 63・4・1 ~ 平 2・3・31
中尾 主一 <small>(事務取扱)</small>	昭 52・12・7 ~ 53・3・31	松永 喬	平 2・4・1 ~ 6・3・31
中尾 主一	昭 53・4・1 ~ 57・3・31	玉井 進	平 6・4・1 ~ 8・3・31
石川 兵衛	昭 57・4・1 ~ 59・3・31	白井 利彦	平 8・4・1 ~ 10・3・31
一條 元彦	昭 59・4・1 ~ 63・3・31	西信 元嗣	平 10・4・1 ~ 11・3・31

○ 事務局長

片岡 忠治	昭 21・1・1 ~ 28・6・21	西川 公二	昭 59・12・1 ~ 60・3・31
福本 政雄	昭 28・6・22 ~ 32・2・27	木岡 源次	昭 60・4・1 ~ 61・3・31
岡本 俊雄	昭 32・2・28 ~ 32・10・11	八田 栄次	昭 61・4・1 ~ 63・3・31
松本 善裕	昭 32・10・12 ~ 43・4・30	安曾田 豊	昭 63・4・1 ~ 平元・3・31
岡本 俊雄	昭 43・5・1 ~ 45・12・1	力馬 通郎	平元・4・1 ~ 2・3・31
伊藤 和夫	昭 45・12・2 ~ 46・4・30	大森光三郎	平 2・4・1 ~ 4・7・31
竹田 初生	昭 46・5・1 ~ 46・7・9	岩本 正雄 <small>(事務取扱)</small>	平 4・8・1 ~ 5・3・31
三井 善一	昭 46・7・10 ~ 50・3・31	辻 政紀	平 5・4・1 ~ 8・3・31
南本 佐	昭 50・4・1 ~ 53・3・31	福井 常夫	平 8・4・1 ~ 10・3・31
今西 寅二	昭 53・4・1 ~ 54・3・31	大倉 潔	平 10・4・1 ~ 12・3・31
今西 三良	昭 54・4・1 ~ 55・3・31	安川 宣彦	平 12・4・1 ~ 14・6・6
藪田 忠昭	昭 55・4・1 ~ 58・3・31	上森 健廣	平 14・6・7 ~ 16・3・31
梅垣 健三 <small>(事務取扱)</small>	昭 58・4・1 ~ 58・4・12	松田 光央	平 16・4・1 ~ 18・3・31
榊井 勝	昭 58・4・13 ~ 59・3・31	瓜生 英明	平 18・4・1 ~ 19・3・31
喜多 清	昭 59・4・1 ~ 59・11・30	山下 昌宏 <small>(事務取扱)</small>	平 26・4・1 ~

9. 歴代役員

○ 理事長

吉田 修平 平 19・4・1～20・3・31

細井 裕司 平 26・4・1～

吉岡 章平 平 20・4・1～26・3・31

○ 副理事長

瓜生 英明 平 19・4・1～19・5・10

橋本 弘隆 平 23・5・9～26・3・31

西尾 哲夫 平 19・5・11～23・3・31

林 洋 平 26・4・1～

米田 隆史 平 23・4・1～23・5・8
(職務代理)

○ 理事 (教育・研究担当)

大西 武雄 平 19・4・1～20・3・31

車谷 典男 平 26・4・1～

喜多 英二 平 20・4・1～26・3・31

○ 理事 (医療担当)

榊 壽右 平 19・4・1～24・3・31

古家 仁 平 24・4・1～

○ 理事 (渉外・企画担当)

吉岡 章平 平 19・4・1～20・3・31

○ 理事 (広報・渉外担当)

細井 裕司 平 24・4・1～26・3・31

細井 裕司 平 26・4・1～
(事務取扱)

○ 理事 (総務・経営担当)

瓜生 英明 平 19・4・1～22・3・31

大西 峰夫 平 24・4・1～26・3・31

米田 隆史 平 22・4・1～24・3・31

山下 昌宏 平 26・4・1～

○ 監事

當麻 一郎 平 19・4・1～21・3・31

瓜生 英明 平 22・4・1～24・3・31

石黒 良彦 平 19・4・1～22・3・31

山田 陽彦 平 24・7・1～

伊藤 一博 平 21・4・1～25・3・31

岸 秀隆 平 25・4・1～

10. 名誉教授

発令 番号	氏名	授与年月日	発令 番号	氏名	授与年月日
1	今村 荒男	(昭 35・ 5・ 1)	49	北村 惣一郎	(平 9・ 10・ 1)
2	岩永 仁雄	(昭 35・ 5・ 1)	50	辻井 正	(平 10・ 4・ 1)
3	吉松 信宝	(昭 35・ 5・ 1)	51	北村 旦	(平 10・ 11・ 1)
4	上田 常吉	(昭 35・ 5・ 1)	52	田端 司郎	(平 11・ 4・ 1)
5	神谷 貞義	(昭 46・ 8・ 1)	53	元木 澤文昭	(平 11・ 4・ 1)
6	緒方 準一	(昭 47・ 5・ 1)	54	日浅 義雄	(平 11・ 4・ 1)
7	中島 佐一	(昭 47・ 5・ 1)	55	山下 節義	(平 11・ 4・ 1)
8	安澄 権八郎	(昭 47・ 7・ 1)	56	高柳 哲也	(平 11・ 4・ 1)
9	伊藤 登	(昭 48・ 5・ 1)	57	中野 博	(平 11・ 4・ 1)
10	内海 貞夫	(昭 48・ 5・ 1)	58	松永 喬	(平 11・ 4・ 1)
11	宝来 善次	(昭 48・ 5・ 1)	59	玉井 進	(平 12・ 4・ 1)
12	高田 博	(昭 49・ 5・ 1)	60	西信 元嗣	(平 12・ 4・ 1)
13	鎌倉 勝夫	(昭 50・ 5・ 1)	61	白井 利彦	(平 12・ 4・ 1)
14	吉田 邦男	(昭 50・ 6・ 1)	63	小西 陽一	(平 13・ 4・ 1)
15	石川 昌義	(昭 51・ 10・ 1)	64	成田 亘啓	(平 13・ 4・ 1)
16	妻鹿 友一	(昭 55・ 5・ 1)	65	打田 日出夫	(平 13・ 4・ 1)
17	中尾 主一	(昭 58・ 10・ 1)	66	山本 浩司	(平 14・ 4・ 1)
18	春日 隆	(昭 59・ 1・ 1)	67	杉村 正仁	(平 14・ 4・ 1)
19	梅垣 健三	(昭 59・ 5・ 1)	68	市島 國雄	(平 15・ 4・ 1)
20	鳥居 健三	(昭 59・ 5・ 1)	69	大石 元	(平 15・ 4・ 1)
21	白鳥 常男	(昭 63・ 7・ 12)	70	伊藤 善將	(平 16・ 4・ 1)
22	螺良 義彦	(昭 63・ 7・ 12)	71	高橋 賢博	(平 16・ 4・ 1)
23	野津 敬一	(昭 63・ 7・ 12)	72	中嶋 敏勝	(平 16・ 4・ 1)
24	濱田 信夫	(昭 63・ 7・ 12)	73	三井 宜夫	(平 16・ 12・ 1)
25	村田 吉郎	(平 元・ 4・ 1)	74	本田 陽太郎	(平 17・ 4・ 1)
26	坂本 邦樹	(平 元・ 4・ 1)	75	米増 國雄	(平 17・ 4・ 1)
27	増原 建二	(平 2・ 4・ 1)	76	森川 肇	(平 17・ 4・ 1)
28	内海 庄三郎	(平 2・ 4・ 1)	77	吉原 紘一朗	(平 18・ 4・ 1)
29	黒河内 寛	(平 3・ 4・ 1)	78	宮川 幸子	(平 19・ 4・ 1)
30	池邊 義教	(平 4・ 4・ 1)	79	吉田 修	(平 20・ 4・ 1)
31	森山 忠重	(平 5・ 4・ 1)	80	東野 義之	(平 21・ 4・ 1)
32	福井 弘	(平 5・ 4・ 1)	81	高倉 義典	(平 21・ 4・ 1)
33	石川 兵衛	(平 6・ 4・ 1)	82	中村 忍	(平 21・ 4・ 1)
34	堀 浩	(平 6・ 7・ 1)	83	豊田 剛	(平 22・ 4・ 1)
35	原 富之	(平 6・ 7・ 1)	84	大西 武雄	(平 22・ 4・ 1)
36	荒木 恒治	(平 7・ 4・ 1)	85	原 嘉昭	(平 22・ 4・ 1)
37	檜葉 周三	(平 7・ 4・ 1)	86	石坂 重昭	(平 23・ 4・ 1)
38	廣田 忠臣	(平 7・ 4・ 1)	87	榭 壽右	(平 24・ 4・ 1)
39	奥田 孝雄	(平 7・ 4・ 1)	88	大崎 茂芳	(平 24・ 4・ 1)
40	高楠 彰	(平 8・ 4・ 1)	89	高木 都	(平 24・ 4・ 1)
41	榎 泰義	(平 8・ 4・ 1)	90	平尾 佳彦	(平 24・ 4・ 1)
42	神谷 知彌	(平 8・ 4・ 1)	91	吉岡 章	(平 26・ 4・ 1)
43	井川 玄朗	(平 8・ 4・ 1)	92	喜多 英二	(平 26・ 4・ 1)
44	一條 元彦	(平 8・ 4・ 1)	93	藤村 吉博	(平 26・ 4・ 1)
45	伊東 信行	(平 8・ 6・ 1)	94	澤浦 博	(平 27・ 4・ 1)
46	佐藤 壽昌	(平 8・ 10・ 1)	95	福井 博	(平 27・ 4・ 1)
47	河野 洋太郎	(平 9・ 4・ 1)	96	脇田 満里子	(平 27・ 4・ 1)
48	岡島 英五郎	(平 9・ 4・ 1)			

第2章 予算・決算

1. 平成26年度 決算

貸借対照表 (平成27年3月31日)

(単位：千円)

資産の部		負債・純資産の部	
固定資産	18,869,723	固定負債	11,018,298
(うち有形固定資産)	(17,603,560)	(うち長期借入金)	(7,562,269)
(うち無形固定資産)	(940,627)	流動負債	9,613,642
(うち投資その他の資産)	(325,536)	(うち未払金)	(5,505,781)
		負債合計	20,631,940
流動資産	8,553,175	資本金	20,066,173
(うち現金及び預金)	(717,581)	資本剰余金	△ 12,226,501
(うち未収入金)	(7,132,100)	繰越欠損金	△ 1,048,714
		(うち当期総未処分利益)	(29,053)
		純資産合計	6,790,958
資産合計	27,422,899	負債純資産合計	27,422,899

注：千円未満を四捨五入しているため、合計が一致しない箇所があります。

損益計算書 (平成25年度・平成26年度対比)

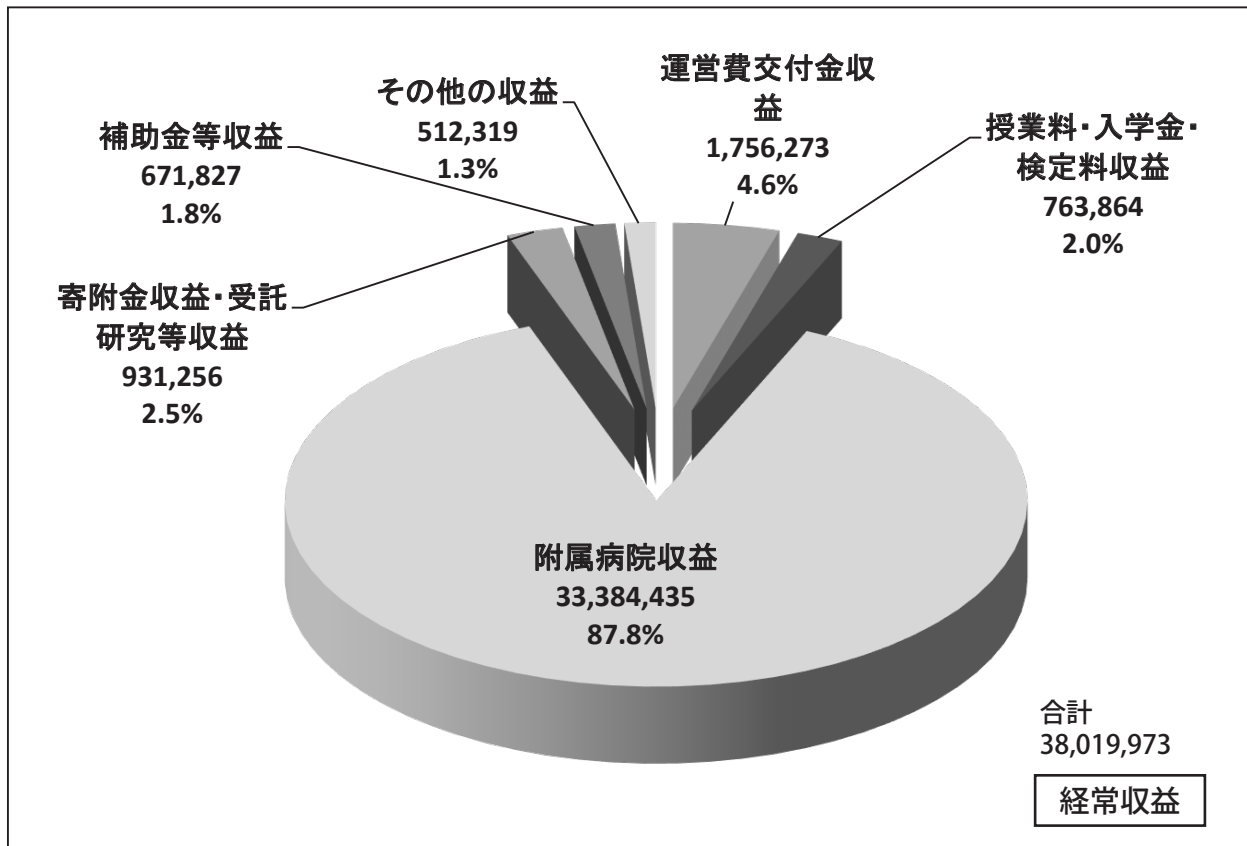
(単位：千円)

項目	平成25年度	平成26年度	増減
経常費用			
教育研究経費(受託研究費含む)	1,450,655	1,460,689	10,034
診療経費	18,006,258	19,873,552	1,867,294
人件費	15,086,596	16,047,925	961,329
一般管理費	340,563	512,099	171,536
その他の費用	50,255	51,400	1,145
経常費用合計	34,934,327	37,945,665	3,011,338
経常収益			
運営費交付金収益	1,771,508	1,756,273	△ 15,235
授業料・入学金・検定料収益	747,063	763,864	16,801
附属病院収益	30,909,986	33,384,435	2,474,449
寄附金収益・受託研究等収益	792,181	931,256	139,075
補助金等収益	624,136	671,827	47,691
その他の収益	406,793	512,319	105,526
経常収益合計	35,251,666	38,019,973	2,768,307
経常利益	317,340	74,308	△ 243,032
臨時損失	572,625	57,557	△ 515,068
臨時利益	18,339	12,302	△ 6,037
当期総利益	△ 236,946	29,053	265,999

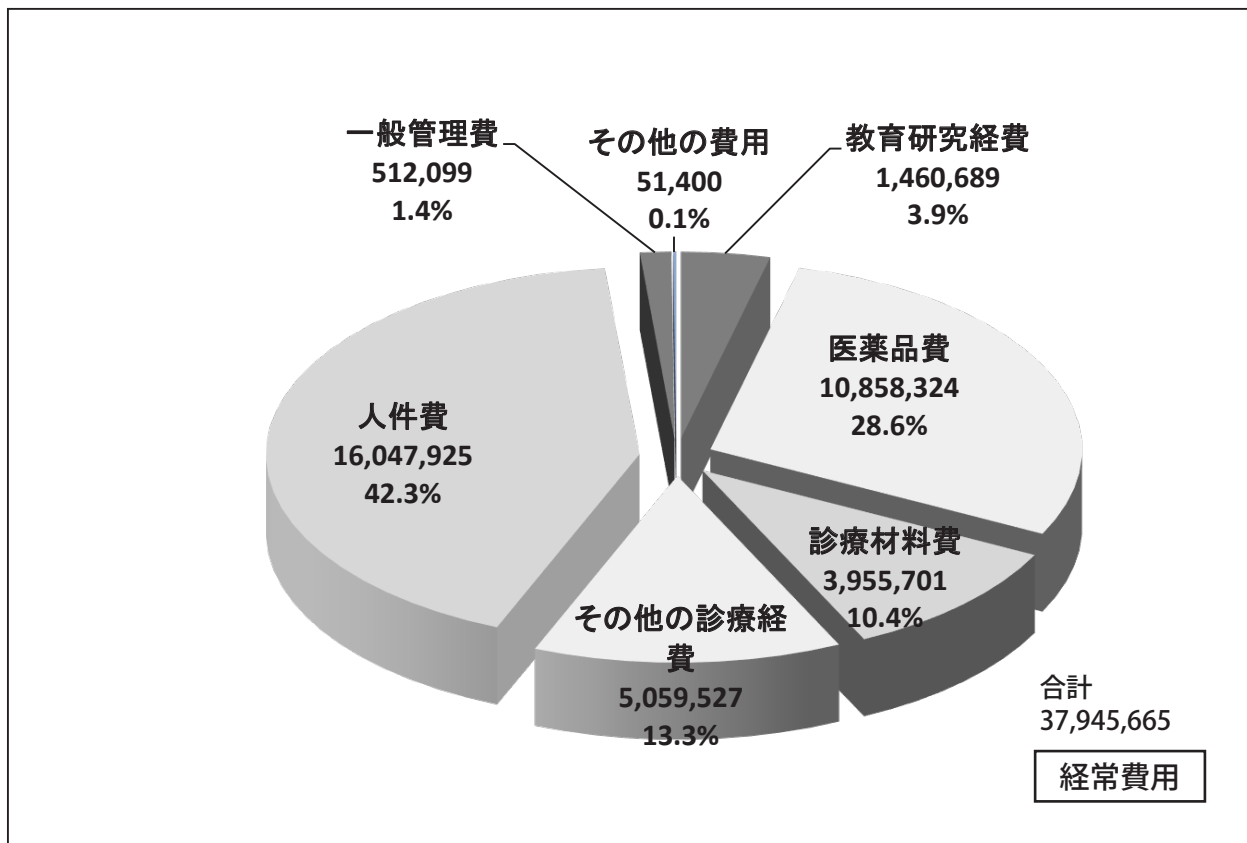
注：千円未満を四捨五入しているため、合計が一致しない箇所があります。

平成 26 年度決算 収益・費用の構成

(単位：千円)



(単位：千円)



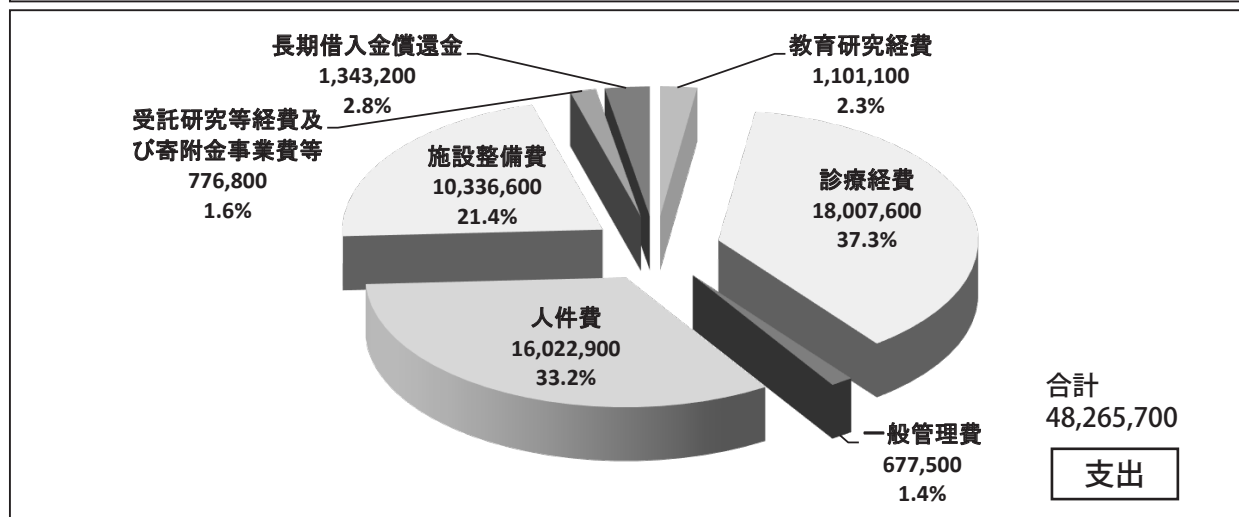
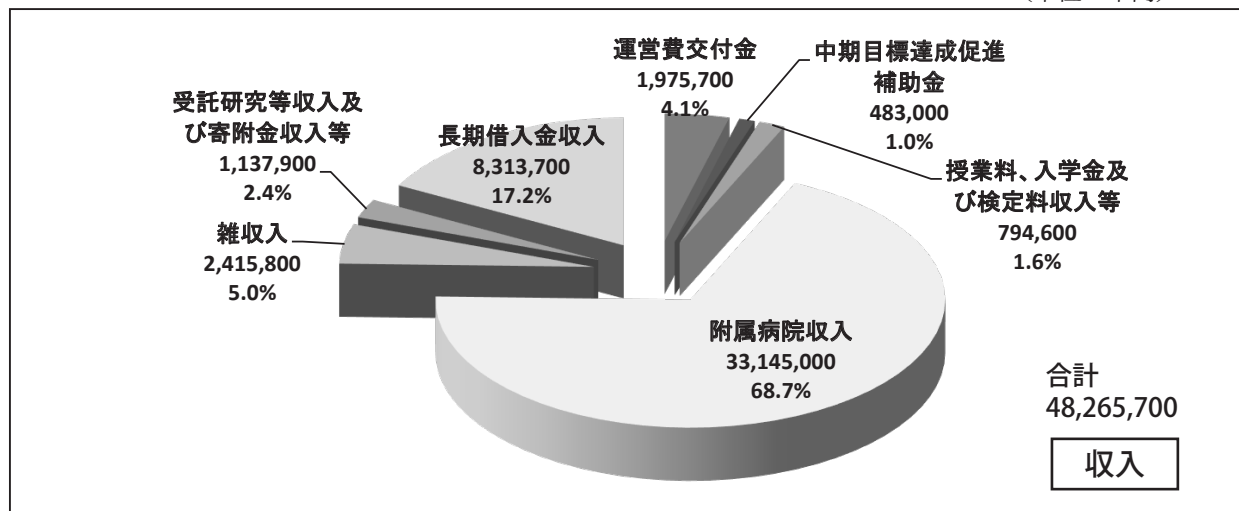
2. 年度別予算

(単位：千円)

区 分		平成 26 年度	平成 27 年度	増 減
収 入	運営費交付金	1,768,500	1,975,700	207,200
	中期目標達成促進補助金	409,400	483,000	73,600
	自己収入	33,094,700	36,355,400	3,260,700
	授業料、入学金及び検定料収入等	(788,000)	(794,600)	(6,600)
	附属病院収入	(31,386,000)	(33,145,000)	(1,759,000)
	雑収入	(920,700)	(2,415,800)	(1,495,100)
	受託研究等収入及び寄附金収入等	908,800	1,137,900	229,100
	長期借入金収入	1,453,900	8,313,700	6,859,800
計	37,635,300	48,265,700	10,630,400	
支 出	業務費	34,047,300	35,809,100	1,761,800
	教育研究経費	(1,087,600)	(1,101,100)	(13,500)
	診療経費	(16,880,400)	(18,007,600)	(1,127,200)
	一般管理費	(603,200)	(677,500)	(74,300)
	人件費	(15,476,100)	(16,022,900)	(546,800)
	施設整備費	2,043,900	10,336,600	8,292,700
	受託研究等経費及び寄附金事業費等	564,300	776,800	212,500
	長期借入金償還金	979,800	1,343,200	363,400
計	37,635,300	48,265,700	10,630,400	

平成 27 年度予算 収入・支出の構成

(単位：千円)



3. 文部科学省・日本学術振興会科学研究費助成事業

(件、千円)

年 度	25				26				27			
	応募 件数	応募 金額	交付 決定 件数	定 交 金 付 額 決	応募 件数	応募 金額	交付 決定 件数	定 交 金 付 額 決	応募 件数	応募 金額	交付 決定 件数	定 交 金 付 額 決
新学術領域研究	12	44,270	1	3,500 (1,050)	15	114,870	2	8,000 (2,400)	9	32,800	2	7,400 (2,220)
特定領域研究	0	0	0	0	0	0	0	0	0	0	0	0
基盤研究（S）	0	0	0	0	0	0	0	0	0	0	0	0
基盤研究（A）	1	6,000	1	6,000 (1,800)	1	2,200	1	2,200 (660)	0	0	0	0
基盤研究（B）	24	136,421	12	54,500 (16,350)	26	143,710	12	52,700 (15,810)	25	124,543	15	55,800 (16,740)
基盤研究（C）	186	305,336	101	121,700 (36,510)	170	270,674	100	119,400 (35,820)	192	310,732	106	125,390 (37,617)
挑戦的萌芽研究	36	67,666	20	24,800 (7,440)	46	85,898	22	24,400 (7,320)	41	89,072	15	18,300 (5,490)
若手研究（S）	停止				停止				0	0	0	0
若手研究（A）	3	25,790	0	0	3	27,849	0	0	1	7,570	0	0
若手研究（B）	85	145,066	39	48,300 (14,490)	85	137,702	42	45,600 (13,680)	77	130,100	42	51,600 (15,480)
研究活動スタート支援 (若手スタートアップ)	6	6,470	1	1,100 (330)	11	13,147	3	3,200 (960)	—	—	2	2,200 (660)
特別研究促進費	0	0	0	0	0	0	0	0	0	0	0	0
奨 励 研 究	4	4,000	1	600	5	4,730	2	1,100	4	3,093	2	800
計	357	741,019	176	260,500 (77,970)	362	800,780	184	256,600 (76,650)	349	697,910	184	261,490 (78,207)

注：（ ）は外数で、間接経費として措置された金額
 応募件数、金額は応募当初の数値
 平成27年度の交付決定件数、金額は交付内定数値
 平成27年度の研究活動スタート支援は5月1日現在の数値

第3章 大学・大学院

1. 学生定員及び現員 27.5.1現在

(1) 医学部医学科

区分		学年						合計
		1年	2年	3年	4年	5年	6年	
定員		113	115	115	115	115	113	686
現員	男	91	94	101	75	73	67	501
	女	22	31	26	36	33	41	189
	計	113	125	127	111	106	108	690

(2) 医学部看護学科

区分		学年				合計
		1年	2年	3年	4年	
定員		85	85	90	90	350
現員	男	2	6	3	6	17
	女	83	78	81	87	329
	計	85	84	84	93	346

(3) 大学院 <博士課程>

区分	1年		2年		3年		4年		合計											
	定員	現員		定員	現員		定員	現員		定員	現員									
		男	女		男	女		男	女		男	女								
地域医療・健康医学専攻	7	11	6	17	7	8	1	9	7	2	4	6	7	6	3	9	28	27	14	41
生体情報・病態制御医学専攻	13	13	4	17	13	2	1	3	13	6	1	7	13	2	3	5	52	23	9	32
生体分子・機能再建医学専攻	20	20	4	24	20	8	0	8	20	9	2	11	20	6	1	7	80	43	7	50
計	40	44	14	58	40	18	2	20	40	17	7	24	40	14	7	21	160	93	30	123

(4) 大学院 <修士課程>

区分	1年		2年		合計							
	定員	現員		定員	現員							
		男	女		男	女	男	女				
医科学専攻	5	9	3	12	5	7	4	11	10	16	7	23
看護学専攻	10	0	11	11	10	3	6	9	20	3	17	20
計	15	9	14	23	15	10	10	20	30	19	24	43

2. 県内・県外別学生数 27.5.1現在

(1) 医学部医学科

区分		学年						合計
		1年	2年	3年	4年	5年	6年	
県内		29	40	41	35	43	50	238
県外		84	85	86	76	63	58	452
計		113	125	127	111	106	108	690

(2) 医学部看護学科

区分	学年				合計
	1年	2年	3年	4年	
県内	50	57	56	65	228
県外	35	27	28	28	118
計	85	84	84	93	346

(3) 大学院〈博士課程〉

区分	学年				合計
	1年	2年	3年	4年	
県内	40	11	21	15	87
県外	18	9	3	6	36
計	58	20	24	21	123

(4) 大学院〈修士課程〉

① 医科学専攻

区分	学年			合計
	1年	2年		
県内	9	7		16
県外	3	4		7
計	12	11		23

② 看護学専攻

区分	学年			合計
	1年	2年		
県内	3	7		10
県外	8	2		10
計	11	9		20

3. 志願者数及び入学者数

(1) 医学部医学科

年度	23					24					25				26				27			
	推薦		一般			推薦		一般			推薦		一般		推薦		一般		推薦		一般	
	緊急 医師	地域枠	前期	後期 一般	地域枠	緊急 医師	地域枠	前期	後期 一般	地域枠	緊急 医師	地域枠	前期	後期	緊急 医師	地域枠	前期	後期	緊急 医師	地域枠	前期	後期
入学定員	113					113					113				113				113			
日程別入学定員	13	15	65	10	10	13	15	65	10	10	13	25	22	53	13	25	22	53	13	25	22	53
志願者数 A	46	83	244	153	43	185	117	434	196	108	128	196	266	1312	139	225	263	1208	200	197	304	1071
第1段階選抜合格者数	実施なし	45	実施なし		41	66	45	325	157	99	—	—	実施なし	796	—	—	実施なし	742	—	—	実施なし	742
受験者数 B	45	45	209	71	11	64	45	297	72	34	118	189	239	413	129	217	239	353	188	193	277	376
合格者数 C	13	15	65	11	10	14	15	65	10	10	13	25	23	58	13	25	22	57	13	25	22	56
追加合格者数 (Cの内数)	—	—	—	1	—	1	—	—	—	—	—	—	1	5	—	—	—	4	—	—	—	3
入学者数	113					113					113				113				113			
日程別入学者数	13	15	65	10	10	13	15	65	10	10	13	25	22	53	13	25	22	53	13	25	22	53
志願倍率 A/C	3.5	5.5	3.8	13.9	4.3	13.2	7.8	6.7	19.6	10.8	9.8	7.8	11.6	22.6	10.7	9.0	12.0	21.2	15.4	7.9	13.8	19.1
競争倍率 B/C	3.5	3.0	3.2	6.5	1.1	4.6	3.0	4.6	7.2	3.4	9.1	7.6	10.4	7.1	9.9	8.7	10.9	6.2	14.5	7.7	12.6	6.7

(2) 医学部看護学科

年 度	平 2 3						2 4						2 5						2 6						2 7					
	推 薦	社 会 人	一 般		編 入		推 薦	社 会 人	一 般		編 入		推 薦	社 会 人	一 般		編 入	推 薦	社 会 人	一 般		編 入	推 薦	社 会 人	一 般		編 入			
			前 期	後 期	一 般	地 域 枠			前 期	後 期	一 般	地 域 枠			前 期	後 期				一 般	後 期				前 期	後 期		前 期	後 期	
入 学 定 員	25	5	40	10	5	10	30	5	40	10	5	10	30	5	40	10	5	30	5	40	10	5	30	5	40	10	5			
志 願 者 数 A	62	21	112	92	27	15	79	17	131	53	15	15	69	17	142	100	13	67	20	95	53	6	71	16	155	60	2			
第 1 段 階 選 抜 合 格 者 数	—	—	実 施 な し	—	—	—	—	—	実 施 な し	—	—	—	—	—	実 施 な し	—	—	—	—	実 施 な し	—	—	—	—	—	—	—			
受 験 者 数 B	62	18	108	50	27	14	78	14	125	30	13	15	69	14	137	61	13	67	18	92	28	6	71	13	151	36	2			
合 格 者 数 C	25	5	42	10	13	7	30	6	43	11	6	8	31	6	40	13	7	30	5	44	11	4	30	5	40	10	0			
追 加 合 格 者 数 (C の 内 数)	—	—	2	—	8	—	—	1	3	1	—	—	—	1	—	3	2	—	—	4	1	—	—	—	—	—	—			
入 学 者 数	25	5	40	10	5	6	30	5	40	10	4	8	31	4	40	10	5	30	5	40	10	4	30	5	40	10	0			
志 願 倍 率 A/C	2.5	4.2	2.7	9.2	2.1	2.1	2.6	2.8	3.0	4.8	2.5	1.9	2.2	2.8	3.6	7.7	1.9	2.2	4.0	2.2	4.8	1.5	2.4	3.2	3.9	6.0	—			
競 争 倍 率 B/C	2.5	3.6	2.6	5.0	2.1	2.0	2.6	2.3	2.9	2.7	2.2	1.9	2.2	2.3	3.4	4.7	1.9	2.2	3.6	2.1	2.5	1.5	2.4	2.6	3.8	3.6	—			

注：推薦選抜および一般選抜後期日程、編入学試験は地域枠のみの募集です。

(3) 大 学 院 <博士課程>

区 分	年 度	平 2 3	2 4	2 5		2 6		2 7	
					秋		秋		秋
志 願 者 数		3 3	2 3	2 4	2	1 8	7	5 3	
入 学 者 数	本 学 出 身 者	2 2	1 6	1 6	0	1 3	3	3 9	
	他 大 学 出 身 者	1 0	6	7	2	4	4	1 2	
	計	3 2	2 2	2 3	2	1 7	7	5 1	

(4) 大 学 院 <修士課程>

① 医科学専攻

区 分	年 度	平 2 3	2 4	2 5	2 6	2 7
志 願 者 数		1 0	1 1	8	1 1	1 2
入 学 者 数	本 学 出 身 者	1	0	0	1	1
	他 大 学 出 身 者	8	1 1	7	9	1 1
	計	9	1 1	7	1 0	1 2

② 看護学専攻

区 分	年 度	平 2 3	2 4	2 5	2 6	2 7
志 願 者 数			1 2	1 0	1 8	1 7
入 学 者 数	本 学 出 身 者		5	2	5	3
	他 大 学 出 身 者		7	6	4	8
	計		1 2	8	9	1 1

4. 卒業者数

(1) 医学部 医学科

区分 卒 業 年	医学専門学校			旧制県立医科大学				
	1	2	小計	1	2	3	4	小計
	昭25	26		昭27	28	29	30	
男女別								
男	64	31	95	29	42	44	36	151
女								
計	64	31	95	29	42	44	36	151

区分 卒 業 年	新制医科大学											
	1	2	3	4	5	6	7	8	9	10	11	12
	昭31	32	33	34	35	36	37	38	39	40	41	42
男女別												
男	39	36	40	37	30	38	35	39	35	35	52	43
女		3	2	4	7	3	6	3	1	5	1	3
計	39	39	42	41	37	41	41	42	36	40	53	46

区分 卒 業 年	新制医科大学											
	13	14	15	16	17	18	19	20	21	22	23	24
	昭43	44	45	46	47	48	49	50	51	52	53	54
男女別												
男	42	52	52	44	69	51	55	44	78	50	53	61
女	2	4	3	2	7	7	2	4	5	5	7	5
計	44	56	55	46	76	58	57	48	83	55	60	66

区分 卒 業 年	新制医科大学											
	25	26	27	28	29	30	31	32	33	34	35	36
	昭55	56	57	58	59	60	61	62	63	平元	2	3
男女別												
男	52	51	45	77	96	87	72	81	73	73	77	71
女	6	4	12	17	9	14	18	22	16	25	29	18
計	58	55	57	94	105	101	90	103	89	98	106	89

区分 卒 業 年	新制医科大学											
	37	38	39	40	41	42	43	44	45	46	47	48
	平4	5	6	7	8	9	10	11	12	13	14	15
男女別												
男	91	67	79	80	86	73	67	71	76	68	71	61
女	24	23	23	18	26	29	26	29	28	29	37	31
計	115	90	102	98	112	102	93	100	104	97	108	92

区分 卒業年		新 制 医 科 大 学											
		49	50	51	52	53	54	55	56	57	58	59	60
男女別	平	16	17	18	19	20	21	22	23	24	25	26	27
男		71	59	61	58	49	56	70	66	65	75	74	71
女		26	26	34	37	36	42	27	25	30	25	22	32
計		97	85	95	95	85	98	97	91	95	100	96	103

区分 卒業年		小 計	卒業者数 合 計
男		3,630	3,876
女		966	966
計		4,596	4,842

(2) 医学部 看護学科

区分 卒業年		医 学 部 看 護 学 科								小 計	卒業者数 合 計
		平20	21	22	23	24	25	26	27		
男		4	4	3	6	3	5	7	2	34	34
女		80	74	88	87	89	76	80	80	654	654
計		84	78	91	93	92	81	87	82	688	688

(3) 大 学 院 (博士課程単位修了者数)

男女別		卒業年										
		昭39	40	41	42	43	44	45	46	47	48	49
男		11	17	24	18	21	16	15	19	6	8	3
女		1	3	1	1		1	1		1		
計		12	20	25	19	21	17	16	19	7	8	3

男女別		卒業年										
		昭50	51	52	53	54	55	56	57	58	59	60
男		5	11	4	7	1	8	7	11	10	6	5
女												2
計		5	11	4	7	1	8	7	11	10	6	7

男女別		卒業年										
		昭61	62	63	平元	2	3	4	5	6	7	8
男		6	7	15	14	10	10	5	10	12	17	15
女			1	1	1		2	2		1		2
計		6	8	16	15	10	12	7	10	13	17	17

男女別	卒業年		平9	10	11	12	13	14	15	16	17	18	19
	平9	10	11	12	13	14	15	16	17	18	19		
男	11	11	19	27	20	12	17	17	19	20	20		
女	1	3	4	3	3	1	4	2	3	2	1		
計	12	14	23	30	23	13	21	19	22	22	21		

男女別	卒業年		平20	21	22	23	24	25	26	27	合計		
	平20	21	22	23	24	25	26	27	合計				
男	20	10	17	10	12	13	17	20	666				
女	6	5	3	4	4	3	7	5	85				
計	26	15	20	14	16	16	24	25	751				

(4) 大学院（修士課程修了者数）
（医学研究科）

男女別	卒業年		平22	23	24	25	26	27	合計				
	平22	23	24	25	26	27	合計						
男	3	4	3	5	8	2	25						
女	0	2	4	4	2	4	16						
計	3	6	7	9	10	6	41						

（看護学研究科）

男女別	卒業年		平22	23	24	25	26	27	合計				
	平22	23	24	25	26	27	合計						
男					1	0	1						
女					8	10	18						
計					9	10	19						

5. 卒業後の状況

(1) 医学部医学科

状 況		卒業年		平 2 3	2 4	2 5	2 6	2 7
		卒	業					
卒業者	卒業者数			9 1	9 5	1 0 0	9 6	1 0 3
	内 訳	県内出身者		1 8	2 4	2 6	2 4	3 3
		県外出身者		7 3	7 1	7 4	7 2	7 0
県内	卒業後臨床研修	プログラム名	北和病院群	0	3	5	3	5
			西和病院群	2	1	3	4	0
			東和病院群	0	1	1	0	0
			中南和病院群 (内数 医大単独型)	3 0 (1 9)	4 0 (2 9)	3 4 (2 3)	4 4 (3 2)	3 6 (3 1)
		その他医療機関	7	6	4	5	8	
	小 計		3 9	5 1	4 7	5 6	4 9	
県外	卒業後臨床研修	他大学附属病院	1 0	3	6	3	1 0	
		その他医療機関	3 4	3 8	4 3	3 1	3 7	
	小 計		4 4	4 1	4 9	3 4	4 7	
そ の 他			8	3	4	6	7	

(2) 医学部看護学科

状 況		卒業年		平 2 3	2 4	2 5	2 6	2 7
		卒	業					
卒業者	卒業者数			9 3	9 2	8 1	8 7	8 2
	内 訳	県内出身者		4 5	4 5	5 2	5 2	5 6
		県外出身者		4 8	4 7	2 9	3 5	2 6
県内	看護師	本学附属病院	3 3	2 3	3 6	3 3	5 2	
		県内病院	1	4	2	1 1	4	
	保健師	5	3	3	4	6		
	助産師	本学附属病院	4	2	0	0	0	
		県内病院	0	1	0	0	0	
県外	看護師	公立病院	9	1 9	2 2	1 5	7	
		私立病院	1 7	1 4	8	6	3	
	保健師	4	4	6	4	2		
	助産師	公立病院	4	1	0	0	0	
		私立病院	6	9	0	0	0	
進 学			4	6	3	1 0	4	
そ の 他			6	6	1	4	4	

6. 学位授与者数

年次	区分	大学院修了者									学位論文提出者	計
		生理系	病理系	社会医学系	内科系	外科系	健康地域医療	生態制御医学	生体情報	機能再生		
平 22		0	0	0	0	0	4	1	12	17	15	32
23		0	0	0	0	0	3	5	5	13	25	38
24		0	0	0	0	0	4	1	1	6	20	26
25		0	0	0	0	0	7	5	12	24	25	49
26		0	0	0	0	0	1	5	5	11	22	33
新制学位授与者累計		48	88	12	160	223	22	28	52	633	1,357	1,990

7. 研究生数、専修生数及び博士研究員数

区分		年度	平 2 3	2 4	2 5	2 6	2 7
研 究 生			101	85	102	121	83
専 修 生			137	117	112	119	107
博 士 研 究 員			87	75	81	90	96

注：平成 27 年度は 5 月 1 日現在

8. 非常勤講師数

区分		年度	平 2 3	2 4	2 5	2 6	2 7
医 学 科	一 般 教 育		26	29	26	28	27
	専 門 教 育	基 礎 医 学	65	54	52	52	54
		臨 床 医 学	190	201	202	196	195
	看 護 学 科			35	30	29	35
計			316	314	309	311	308

注：平成 27 年度は 5 月 1 日現在

9. 解剖件数

年度	種別	系 統 解 剖	病 理 解 剖	法 医 解 剖	計
平 22		27	37	138 (司法解剖:128) 承諾解剖: 10)	202
23		28	38	150 (司法解剖:139) 承諾解剖: 11)	216
24		27	35	151 (司法解剖:137) 承諾解剖: 14)	213
25		27	29	212 (司法解剖:181) 新法解剖: 31)	268
26		27	40	192 (司法解剖:168) 新法解剖: 24)	259

10. 寄附講座の設置状況

【血栓制御医学講座】

- 寄附者：バイエル薬品株式会社
- 設置目的：止血及び病的血栓形成メカニズムの解明、その制御（治療と予防）
- 設置期間：平成21年度～28年度（8年間）
- 寄附総額：1億8750万円

【血圧制御学講座】

- 寄附者：万有製薬株式会社（現：MSD株式会社）
- 設置目的：血圧における食塩と高血圧発症の影響を検討
- 設置期間：平成22年度～27年度（6年間）
- 寄附総額：1億2000万円

【人工関節・骨軟骨再生医学講座】

- 寄附者：日本メディカルマテリアル株式会社（現：京セラメディカル株式会社）
- 設置目的：人工関節全般及び骨軟骨再生医療
- 設置期間：平成23年度～28年度（6年間）
- 寄附総額：1億5000万円

【スポーツ医学講座】

- 寄附者：学校法人栗岡学園
- 設置目的：スポーツ傷害の病態解明および低侵襲治療法の開発・臨床応用
- 設置期間：平成25年度～30年度（6年間）
- 寄附総額：1億2000万円

【血友病治療・病態解析学講座】

- 寄附者：バクスアルタ株式会社
- 設置目的：血友病治療及び病態解析
- 設置期間：平成27年度～29年度（3年間）
- 寄附総額：3000万円

【手の外科講座】

- 寄附者：社会医療法人 医真会 医真会八尾総合病院
- 設置目的：手及び上肢に生じる疾患の病因や病態を解明し、手外科に関する最新の治療法を開発し臨床応用
- 設置期間：平成27年7月1日～平成31年6月30日（4年間）
- 寄附総額：6000万円

11. 地域医療学講座の設置

- 奈良県より補助金を受け設置
- 設置目的：地域医療に関する教育研究を通じて、地域医療の充実を図り、医師の適正配置に資する。
- 設置期間：平成22年度～27年度（6年間）

12. 糖尿病学講座の設置

- 奈良県より補助金を受け設置
- 設置目的：奈良県の糖尿病診療の質の向上に資するとともに、糖尿病に関する教育・研究を推進する。
- 設置期間：平成 25 年度～ 30 年度（6 年間）

13. 国際交流協定大学

学術及び教育分野における研究者や学生の交流等を目的として協定を締結。

【チェンマイ大学（タイ王国）】

- 協定締結年月：平成 8 年 8 月

【福建医科大学（中華人民共和国）】

- 協定締結年月：平成 16 年 12 月

【オックスフォード大学（イギリス）】

- 協定締結年月：平成 20 年 4 月

【ルール大学（ドイツ）】

- 協定締結年月：平成 22 年 4 月

14. 国内協定大学

【同志社女子大学】

- 協定締結年月：平成 19 年 6 月
- 協定目的：教育・研究活動全般における交流・連携を推進し、相互の教育・研究の一層の進展と地域社会の発展に寄与することを目的とする。

【早稲田大学】

- 協定締結年月：平成 20 年 12 月
- 協定目的：両大学が連携協力して教育研究活動の一層の充実と質の向上を図ることによって、学術の発展と有為な人材の育成に寄与することを目的とする。

【奈良先端科学技術大学院大学】

- 協定締結年月：平成 21 年 3 月
- 協定目的：医工学融合分野等における相互の学術交流を通じて、教育・研究・医療のレベルを一層高めることにより、研究開発の推進及び人材の育成を図り、地域社会の発展に寄与することを目的とする。

【京都府立医科大学、和歌山県立医科大学、大阪市立大学医学部（関西公立医科大学・医学部連合）】

- 協定締結年月：平成 26 年 9 月
- 協定目的：教育・学術研究、地域貢献、国際貢献等の分野で相互に連携・協力して、地域社会の発展と人類の福祉に寄与することを目的とする。

15. 地方公共団体との協定

【明日香村】

- 協定締結年月：平成 24 年 7 月
- 協定目的：予防医学及び健康づくりの分野で連携することで、明日香村民の健康寿命の延伸、慢性疾患の減少及び医療費削減等を図り、医学・看護学の発展と健やかに安心して暮らせる村づくりを推進する。

【橿原市】

- 協定締結年月：平成 27 年 6 月
- 協定目的：橿原市と公立大学法人奈良県立医科大学が、医科大学周辺地区を中心としたまちづくりや健康づくりなど多岐にわたる分野において、それぞれが保有する知的・人的及び物的資源を活用することにより、地域社会の総合的な発展を図る。

16. 企業との協定

【株式会社タカトリ】

- 協定締結年月：平成 25 年 6 月
- 協定目的：相互の資源（人的・物的資源、知的財産等）を出し合い、新たなイノベーションの創出に取り組み、学術及び産業の振興と地域の発展に寄与することを目的とする。

【公益社団法人東京オリンピック・パラリンピック競技大会組織委員会】

- 協定締結年月：平成 26 年 10 月
- 協定目的：2020 年に開催する東京オリンピック・パラリンピック競技大会の成功に向け、大学と組織委員会がそれぞれの資源を活用し、オリンピック教育の推進や大会機運の醸成等、大会に向けた取組を進めるため、相互に連携・協力体制を構築することを目的とする。

17. 公的研究機関との協定

【国立研究開発法人産業技術総合研究所】

- 協定締結年月：平成 26 年 10 月
- 協定目的：相互に協力可能な全ての分野において、それぞれの研究開発、人材育成などの具体的な連携・協力を、互恵の精神に基づき効果的に推進することにより、わが国の科学技術及び産業技術の振興と教育・研究の発展に寄与することを目的とする。

18. 公開講座開催状況

年度(回数)	演 題	演 者	会 場	参加人数
平成26年度 後期 (第34回)	寄生虫今昔物語	病原体・感染防御医学 教授 吉川 正英	奈良県文化会館国際ホール	310人
	最先端の放射線治療でがんを切らずになおす	放射線腫瘍医学 教授 長谷川 正俊		
	みんなで支える子育て、孫育て	母性看護学 教授 脇田 満里子		
平成26年度 前期 (第33回)	細胞の不思議なチカラと再生医療	第二生理学 教授 堀江 恭二	橿原文化会館大ホール	500人
	元気な高齢者のひけつを目から科学する	眼科学 教授 緒方 奈保子		
	いたみを伴う皮膚の病気～帯状疱疹(たいじょうほうしん)～	皮膚科学 教授 浅田 秀夫		
平成25年度 後期 (第32回)	がんの病理診断と治療への関わり	病理病態学 教授 小西 登	なら100年会館大ホール	560人
	献血された血液による輸血医療の実際	輸血部 教授 藤村 吉博		
	どうして聞かえない? どうしたら聞かえる? ～聞かえのための奈良県大塚の聴覚と補聴器・スマートフォンへの応用～	耳鼻咽喉・頭頸部外科学 教授 細井 裕司		
平成25年度 前期 (第31回)	認知症の人のために家族ができること	精神看護学 准教授 上平 悦子	橿原文化会館大ホール	600人
	肝臓病は隠れている～肝臓を守るために気をつけたいこと～	第三内科学 教授 福井 博		
	健康長寿のためのバクテリアとの付き合い方	細菌学 教授 喜多 英二		
平成24年度 後期 (第30回)	地域の“ちから”の発見～コミュニティレジリエンスとは～	公衆衛生看護学 講師 入江 安子	なら100年会館大ホール	650人
	食事とがん～大腸がんの話～	分子病理学 教授 國安 弘基		
	防ぎたいうつ病、認知症	精神医学 教授 岸本 年史		
平成24年度 前期 (第29回)	寝たきりにならないために ～整形外科からのアプローチ～	整形外科学 教授 田中 康仁	橿原文化会館大ホール	700人
	健康・長寿の秘訣は腎臓にあり ～健康に生きる方法を伝授します～	臨床研修センター 准教授 赤井 靖宏		
	こどもの健康を守るために	小児科学 教授 嶋 緑倫		
平成23年度 後期 (第28回)	健康美とコラーゲン ～クモの糸の研究からその秘密をあばく!～	化学 教授 大崎 重芳	奈良県文化会館国際ホール	450人
	いわゆる男性更年期障害(テストステロン低下症)について	泌尿器科学 前講師 石橋 道男		
	泌尿器がんの診療 ～排便障害治療への可能性～	泌尿器科学 教授 平尾 佳彦		
平成23年度 前期 (第27回)	家族とともに行う緩和ケア ～自分らしさの支援～	成人看護学 教授 瀬川 睦子	橿原文化会館大ホール	320人
	マウスES細胞 ～排便障害治療への可能性～	第2生理学 教授 高木 都		
	メタボリックシンドロームと肝臓 ～脂肪肝から肝硬変・肝癌へ～	病理診断学 教授 野々村 昭孝		
平成22年度 後期 (第26回)	寄生という驚愕の行動とは ～寄生虫学～	寄生虫学 教授 石坂 重昭	奈良県文化会館国際ホール	550人
	脂肪と肥満	中央臨床検査部 教授 岡本 康幸		
	間質性肺炎と肺炎	臨床病態医学 教授 濱田 薫		
平成22年度 前期 (第25回)	奈良仏教の智慧? : 遷都1300年に糖尿病を考える	生化学 教授 高沢 伸	橿原文化会館大ホール	400人
	新生児医療から学んだ『赤ちゃん』のふしぎ	総合周産期母子医療センター 教授 高橋 幸博		
	血管を元気にしよう	胸部・心臓血管外科学 教授 谷口 繁樹		

第4章 附属図書館

1. 蔵書

27.5.1 現在 (冊)

区 分	和 書	洋 書	計	平成26年度 受入雑誌種類数
一般教養図書	22,337	9,156	31,493	122
医学専門図書	59,647	56,229	115,876	914
計	81,984	65,385	147,369	1,036

2. 利用者数 (平成26年度)

区 分	学 生	教 職 員	一 般 者	計
館外帯出人員	4,211人	1,347人	79人	5,637人
館外帯出冊数	7,781冊	3,237冊	165冊	11,183冊

3. 文献複写 (平成26年度)

文献複写件数	4,683件
文献複写枚数	17,396枚
国内外の他大学などに文献複写を依頼した件数	
国内医学図書館	1,367件
国外医学図書館	6件

4. 情報提供サービス (平成26年度)

館内パソコン利用 (情報検索・文書作成等)	13,368件
事項調査・利用指導	357件
文献所在調査	1,798件

5. 電子ジャーナル稼働システム・誌数 (27.5.1 現在)

Nature Publishing Group	15誌
OVID (LWW)	57誌
Oxford University Press	100誌
Proquest	2,003誌
Science Direct (Elsevier)	64誌
Springer LINK	1,640誌
Wiley Online Library	822誌
メディカルオンライン (国内雑誌)	1,116誌
その他・電子ブック	439誌・7,681点
合計 電子ジャーナル・電子ブック	6,256誌・7,681点

第5章 先端医学研究機構

平成16年度から大学における基礎研究の成果を臨床応用することによって、地域社会への貢献を図るために、従来の「総合研究施設部」を吸収する形で「先端医学研究機構」が設置された。

1. 研究単位

- (1) 医療情報学分野 平成17年1月1日開設
- (2) 生命システム医科学分野脳神経システム医科学 平成18年5月1日開設
- (3) 生命システム医科学分野循環器システム医科学 平成20年2月1日開設

2. 施設部（共同利用施設）

(1) 動物実験施設

平成26年度動物実験施設利用者数（延べ） 13,391人（実験申請件数 326件）

動物実験用飼育動物数

27.5.1 現在

動物種	飼育数	動物種	飼育数
ラット	344匹	ネコ	0匹
マウス	4,176匹	ブタ	0匹
ハムスター	0匹	雑犬	0匹
砂ネズミ	0匹	ビーグル犬	22匹
ウサギ	52羽	サル	11頭
モルモット	0匹	H B D	0匹
ヌードマウス	113匹	合計	4,729
ヌードラット	11匹		

(2) 大学共同研究施設

(3) 組換えDNA実験施設

組換えDNA実験件数 135件（承認75・届出60）（平成27年5月1日現在）

実験実施従事者数 239人（平成27年5月1日現在）

(4) ラジオアイソトープ（RI）実験施設

○業務従事者登録者数 281人（平成27年5月1日現在）

○平成26年度利用者数（延べ）

5階RI実験室 16,974人 4階DNA・RI実験室 18,154人

○平成26年度RI購入件数 2本

核種別購入量

(単位：MBq)

	5 階 R I 実 験 室	4 階 DNA・RI 実 験 室
³ H	46.25	—
¹²⁵ I	—	—
¹⁴ C	—	—
³² P	—	—
³⁵ S	—	—
⁵¹ Cr	—	—
³³ P	—	—
⁵⁷ CO	—	—
⁴⁵ Ca	—	—
²² Na	—	—
⁸⁶ Rb	—	—

3. 各施設実験登録者数

27.5.1 現在 (単位：人)

区 分	施設別	動 物 実 験	組換え DNA 実験	ラジオアイソトープ実験
化	学	4	2	2
生	物 学	3	4	3
保	健 体 育	0	0	0
解	剖 学 第 一	8	5	5
解	剖 学 第 二	5	5	4
生	理 学 第 一	4	3	3
生	理 学 第 二	5	5	5
生	化 学	5	5	6
病	理 病 態 学	4	4	5
分	子 病 理 学	19	5	11
病	原 体・感 染 防 御 医 学	4	2	2
微	生 物 感 染 症 学	5	2	2
免	疫 学	3	6	2
薬	理 学	3	5	7
地	域 健 康 医 学	0	2	0
健	康 政 策 医 学	3	3	3
法	医 学	6	6	5
内	科 学 第 一	16	13	16
内	科 学 第 二	9	2	2
内	科 学 第 三	14	11	12
神	経 内 科 学	1	0	0
消	化 器・総 合 外 科 学	15	14	15
脳	神 経 外 科 学	13	3	3
胸	部・心 臓 血 管 外 科 学	8	0	3
整	形 外 科 学	35	12	23
産	婦 人 科 学	12	5	6
眼	科 学	10	8	3
小	児 科 学	13	11	12
精	神 医 学	15	9	15
皮	膚 科 学	6	4	5

区分	施設別	動物実験	組換え DNA 実験	ラジオアイソトープ実験
泌尿器科学		15	9	10
耳鼻咽喉・頭頸部外科学		9	3	4
放射線医学		6	3	6
放射線腫瘍医学		7	3	4
麻酔科		16	4	6
総合医療学		1	3	1
口腔外科学		16	8	10
救急医学		1	2	3
病理診断学		2	1	2
中央臨床検査部		0	1	1
輸血部		7	5	7
集中治療部		0	0	0
中央放射線部		0	0	1
中央内視鏡・超音波部		5	2	0
感染症センター		0	0	1
腫瘍センター		0	0	0
総合周産期母子医療センター		2	3	4
リウマチセンター		0	3	1
薬剤部		0	0	0
臨床研修センター		1	0	0
動物実験施設		1	1	1
組換え DNA 実験施設		1	1	2
ラジオアイソトープ実験施設		4	4	5
生命システム医科学分野脳神経システム医科学		11	9	10
生命システム医科学分野循環器システム医科学		9	7	9
血栓制御医学		4	4	4
血圧制御学		1	1	1
人工関節・骨軟骨再生医学		2	1	2
教育開発センター		5	4	4
地域医療学		0	0	0
形成外科センター		4	0	0
女性研究者支援センター		4	0	2
看護学科人間発達学		0	0	0
看護学科臨床病態医学		2	1	0
合計		384	239	281

注：動物実験の登録については、動物実験計画が継続・終了の状態を問わず、動物実験にかかる教育訓練受講者数を登録数としてカウント。

第6章 附属病院

理 念

(平成 22 年 3 月 25 日制定)

1. 医の倫理にしたがい、安全で質の高い先進の医療を提供し、県民から信頼される病院を目指します。
2. 医療の質の向上に努め、地域のニーズにあった診療体制を確立し、安心の得られる医療を目指します。
3. 人権を尊重し、人間味豊かで信頼される優れた医療人を育成します。

基本方針

(平成 22 年 3 月 25 日制定)

- 病状や治療方針を分かりやすく説明し、安全で質の高い医療を提供します。
- 高度で先進的な医療を提供します。
- 医の倫理にしたがい、患者さんの意思と権利を尊重し、心の通い合う医療を提供します。
- 県における基幹病院として、地域の医療機関との連携を図り地域医療に貢献します。
- 臨床教育を充実し、人間味豊かで県民から信頼される優秀な医療人を育成します。

1. 診療体制

(1) 科別開設許可病床数 (医療法第 7 条第 2 項)

27.5.1 現在

注：() は外数

科 別	種 別	一 般	感 染	精 神	計
循環器・腎臓・代謝内科		60			60
呼吸器・アレルギー・血液内科		60			60
感染症制御内科		0	9		9
消化器・内分泌代謝内科		60			60
神経内科		35			35
消化器外科・小児外科・乳腺外科		67			67
脳神経外科		55			55
心臓血管外科・呼吸器外科		44			44
整形外科		64			64
歯科口腔外科		20			20
産婦人科		74			74
眼科		40			40
小児科		34			34
精神科				108	108
皮膚科		15			15
泌尿器科		45			45
耳鼻咽喉科・甲状腺外科		35			35
放射線科 (画像診断・IVR)		15			15
放射線治療・核医学科		15			15
麻酔科		6			6
救急科		40			40
総合診療科		10			10
集中治療部		(13)			(13)
総合周産期母子医療センター (NICU)		21			21
総合周産期母子医療センター (GCU)		12			12
総合周産期母子医療センター (MFICU)		6			6
その他		28			28
計		861 (13)	9	108	978 (13)

(2) 外来診療室数

各年度5月1日現在

	平 23	24	25	26	27
循環器・腎臓・代謝内科	6	6	6	6	6
呼吸器・アレルギー・血液内科	6	6	6	6	6
消化器・内分泌代謝内科	6	6	6	6	6
感染制御内科	4	4	3	3	3
神経内科	5	5	4	4	4
消化器外科・小児外科・乳腺外科	7	7	7	7	6
脳神経外科	3	3	3	3	3
心臓血管外科・呼吸器外科	3	3	3	3	3
整形外科	5	5	6	6	6
歯科口腔外科	2	2	2	2	2
産婦人科	4	4	4	4	4
眼科	5	5	5	5	6
小児科	3	3	3	3	3
精神科	8	8	8	8	8
皮膚科	4	3	3	3	3
泌尿器科	3	3	3	3	3
耳鼻咽喉科・甲状腺外科	6	6	6	6	6
放射線科（画像診断・IVR）	3	3	3	3	3
放射線治療・核医学科	2	2	3	4	4
総合診療科	4	4	3	3	3
形成外科		1	1	1	1
化学療法外来	1	1	1	2	2
緩和ケア外来	2	2	1	2	2
周術期管理センター	4	2	4	4	1
ペインセンター	2	4	4	4	5
リウマチセンター	1	1	1	1	1
糖尿病センター	2	2	2	2	1
計	101	101	101	104	101

注：平成22年4月1日から消化器・一般外科、小児外科を消化器外科・小児外科・乳腺外科に、耳鼻咽喉科を耳鼻咽喉科・甲状腺外科に、放射線科を放射線科（画像診断・IVR）に変更。
平成23年4月1日ペインセンターを設置。麻酔・ペインクリニック科を麻酔科に変更。
平成24年4月1日形成外科センターを設置。皮膚科、形成外科を皮膚科に変更。
平成24年10月1日から呼吸器・血液内科を呼吸器・アレルギー・血液内科に変更。
平成26年12月1日から形成外科センターを形成外科に変更。麻酔科を周術期管理センターに変更。

病棟													精神科 病棟	計
小児科	総合周産期母子 医療センター			眼科	耳鼻咽 喉科・ 甲状腺 外科	皮膚科 ・形成 外科	泌尿 器科	放射線科 (画像診 断・IVR)	放射線 治療・ 核医学科	麻酔科	救急科	総合 診療科	精神科	
	NICU	GCU	MFICU											
7,893	7,518		1,503	8,016	9,930	4,464	6,876	3,871	3,265	1,056	12,869	2,423	27,953	275,886
22	21		4	22	27	12	19	11	9	3	35	7	77	756
9,060	5,241	3,511	1,255	8,222	10,144	4,088	7,802	3,990	2,773	1,214	12,249	137	29,406	277,412
25	14	10	3	22	28	11	21	11	8	3	33	0	80	758
8,486	5,400	3,289	1,352	7,658	9,288	4,100	8,178	4,809	2,707	919	12,088	1,589	29,744	274,057
23	15	9	4	21	25	11	22	13	7	3	33	4	81	751
9,797	5,413	3,145	1,258	6,883	9,245	4,222	8,183	4,028	2,368	957	11,846	2,465	30,300	275,180
27	15	9	3	19	25	12	22	11	6	3	32	7	83	754
8,768	5,348	3,560	946	7,206	9,545	5,173	9,190	5,208	2,506	1,187	12,052	3,556	29,572	287,638
24	15	10	3	20	26	14	25	14	7	3	33	10	81	788

注：平成 23 年 4 月 1 日に「NICU」から「NICU」「GCU」に変更。
平成 24 年 4 月 1 日から皮膚科、形成外科を皮膚科に変更。
平成 24 年 10 月 1 日から呼吸器・血液内科を呼吸器・アレルギー・血液内科に変更。
平成 26 年 12 月 3 日から皮膚科を皮膚科・形成外科に変更。

(イ) 新入退院患者数・平均在院日数（年度別）

年 度	区 分	一 般											
		循環器・ 腎臓・ 代謝内科	呼吸器・ア レルギー・ 血液内科	感染 制御 内科	消化器・ 内分泌 代謝内科	神経 内科	消化器外科・ 小児外科・ 乳腺外科	脳神経 外科	心臓血管 外科・呼 吸器外科	整形 外科	歯科 口腔 外科	産婦人科	
												産科 <small>(うち、メディカル バスセンター)</small>	婦人科
平 22	新 入 院	1,482	746	120	921	331	1,103	832	423	792	214	1,117 (20)	877
	退 院	1,449	767	118	917	335	1,131	859	459	793	216	1,232 (18)	878
	平 均 在 院 日 数	11.5	26.0	17.9	18.3	28.3	14.9	15.3	11.3	20.8	25.0	8.6 (5.4)	12.7
23	新 入 院	1,536	808	114	957	371	1,308	807	437	867	228	1,365 (121)	879
	退 院	1,521	822	121	962	377	1,316	821	458	869	233	1,458 (120)	889
	平 均 在 院 日 数	11.2	25.2	21.3	17.5	24.2	12.7	15.0	10.3	19.2	22.5	8.1 (4.7)	12.1
24	新 入 院	1,413	804	135	974	391	1,300	826	419	854	223	1,247 (93)	1,009
	退 院	1,413	826	141	965	385	1,303	851	437	852	216	1,384 (96)	997
	平 均 在 院 日 数	11.6	24.6	16.7	17.2	23.4	12.5	14.5	9.7	19.2	22.3	8.2 (4.3)	9.7
25	新 入 院	1,519	870	120	1,088	410	1,278	852	426	867	232	1,331 (125)	1,069
	退 院	1,511	879	120	1,093	402	1,291	866	436	866	235	1,448 (133)	1,051
	平 均 在 院 日 数	10.6	23.0	18.3	15.5	22.6	12.5	13.4	10.6	19.3	21.9	8.0 (4.7)	9.0
26	新 入 院	1,640	939	171	1,325	441	1,289	1,015	518	927	247	1,366 (132)	1,062
	退 院	1,616	977	169	1,319	432	1,293	1,026	548	924	245	1,436 (140)	1,064
	平 均 在 院 日 数	10.1	22.4	13.4	13.4	21.8	13.7	12.1	10.6	19.2	21.1	7.4 (4.5)	9.8

注：平成22年4月1日から消化器・一般外科、小児外科を消化器外科・小児外科・乳腺外科に、耳鼻咽喉科を耳鼻咽喉科・甲状腺外科に、放射線科を放射線科（画像診断・IVR）に変更。
平成23年1月11日にメディカルバスセンターを開設。
平成23年4月1日から麻酔・ペインクリニック科を麻酔科に変更。

病		棟											精神科 病棟	計
小児科	総合周産期母子 医療センター			眼科	耳鼻咽 喉科・ 甲状腺 外科	皮膚科 ・形成 外科	泌尿 器科	放射線科 (画像診 断・IVR)	放射線 治療・ 核医学科	麻酔科	救急科	総合 診療科	精神科	
	NICU	GCU	MFICU											
350	186		155	850	539	273	730	338	90	122	891	79	388	13,949
415	131		28	847	539	273	727	347	94	121	822	81	408	13,987
15.6	36.4		8.1	8.3	16.7	14.6	8.1	9.9	33.0	7.6	9.7	26.8	55.4	15.8
448	192	0	141	1,042	610	288	810	351	78	131	743	11	400	14,922
478	37	126	40	1,048	606	289	810	350	77	131	682	10	418	14,949
16.0	21.8	19.7	7.1	6.8	15.3	12.3	8.1	10.2	33.1	8.2	11.1	11.0	63.2	14.9
532	203	0	180	1,091	610	309	882	392	80	111	672	63	410	15,130
562	46	134	43	1,104	609	322	877	389	81	107	600	58	430	15,132
12.6	22.3	17.7	6.5	5.9	13.5	11.5	7.6	11.0	30.9	7.4	11.5	20.6	62.2	14.3
533	221	0	133	1,021	592	313	872	375	65	110	653	128	366	15,444
543	22	196	21	1,022	587	308	875	375	65	108	616	106	376	15,418
15.1	21.2	13.1	7.8	5.7	13.7	11.9	7.7	9.4	33.6	7.8	11.1	16.5	73.6	14.1
543	162	0	123	1,548	710	364	960	472	67	125	779	164	381	17,338
552	28	146	30	1,535	703	360	944	460	65	129	709	156	407	17,273
13.2	26.1	20.1	6.0	6.9	11.8	12.6	8.1	10.0	34.4	8.0	9.7	17.1	67.2	13.9

注：平成 23 年 4 月 1 日に「NICU」から「NICU」「GCU」に変更。
平成 24 年 4 月 1 日から皮膚科、形成外科を皮膚科に変更。
平成 24 年 10 月 1 日から呼吸器・血液内科を呼吸器・アレルギー・血液内科に変更。
平成 26 年 12 月 3 日から皮膚科を皮膚科・形成外科に変更。

(ウ) 外来患者数（年度別）

年 度	区 分	循環器・ 腎臓・ 代謝内科	呼吸器・ アレルギー・ 血液内科	感染制御 内科	消化器・ 内分泌 代謝内科	神経 内科	消化器 外科・ 小児外科・ 乳腺外科	脳神経 外科	心臓血管 外科・呼吸 器外科	整形 外科	歯科 口腔 外科	産婦 人科
平 22	外来患者延数	55,636	32,812	5,888	46,783	17,287	28,807	15,606	7,739	25,524	25,126	30,395
	一日平均 外来患者数	229	135	24	193	71	119	64	32	105	103	125
23	外来患者延数	51,927	35,075	6,060	41,704	17,375	31,495	15,875	7,979	26,313	26,126	32,376
	一日平均 外来患者数	213	144	25	171	71	129	65	33	108	107	133
24	外来患者延数	50,149	36,461	6,574	38,990	16,668	31,405	16,231	7,850	27,754	25,416	33,461
	一日平均 外来患者数	205	149	27	159	68	128	66	32	113	104	137
25	外来患者延数	50,252	37,968	6,203	38,221	16,331	31,070	16,714	7,602	28,813	26,685	35,587
	一日平均 外来患者数	206	156	25	157	67	127	69	31	118	109	146
26	外来患者延数	51,971	39,706	6,884	39,961	16,352	31,438	17,634	7,793	27,348	26,310	36,593
	一日平均 外来患者数	213	163	28	164	67	129	72	32	112	108	150

注：平成 22 年 4 月 1 日から消化器・一般外科、小児外科を消化器外科・小児外科・乳腺外科に、耳鼻咽喉科を耳鼻咽喉科・甲状腺外科に、放射線科を放射線科（画像診断・IVR）に変更。診療科以外の各専門外来受診患者合計数を「専門外来」欄に記載。（平成 22 年 10 月～）

小児科	眼科	耳鼻咽喉科・甲状腺外科	皮膚科	泌尿器科	精神科	放射線科 (画像診断・IVR)	放射線治療・核医学科	麻酔科	救急科	総合診療科	専門外来	リハビリテーション部	計
11,745	25,788	22,176	25,981	23,219	48,711	6,037 (108,752)	14,511	11,136	1,476	9,157	4,098	(33,937)	495,638 (638,327)
48	106	91	107	96	200	25 (448)	60	46	4	38	34	(140)	2,055 (2,642)
12,552	29,063	23,518	27,592	24,002	51,829	5,939 (110,588)	14,147	11,494	1,114	7,783	15,242	(38,913)	516,580 (666,081)
51	119	96	113	98	212	24 (453)	58	47	3	32	65	(159)	2,119 (2,731)
12,875	29,781	23,200	24,800	23,676	53,864	5,831 (113,297)	15,378	11,108	962	8,822	21,602	(47,030)	522,858 (683,185)
53	122	95	101	97	220	24 (462)	63	45	3	36	88	(192)	2,133 (2,787)
13,754	26,543	22,854	24,968	24,149	54,863	5,378 (115,625)	12,162	10,451	1,026	9,199	24,870	(56,876)	525,663 (698,164)
56	109	94	102	99	225	22 (474)	50	43	3	38	102	(233)	2,153 (2,860)
14,588	27,933	23,513	25,451	25,144	56,768	5,280 (118,835)	15,351	9,910	1,152	8,906	27,361	(67,404)	543,347 (729,586)
60	114	96	104	103	233	22 (487)	63	41	3	37	112	(276)	2,225 (2,989)

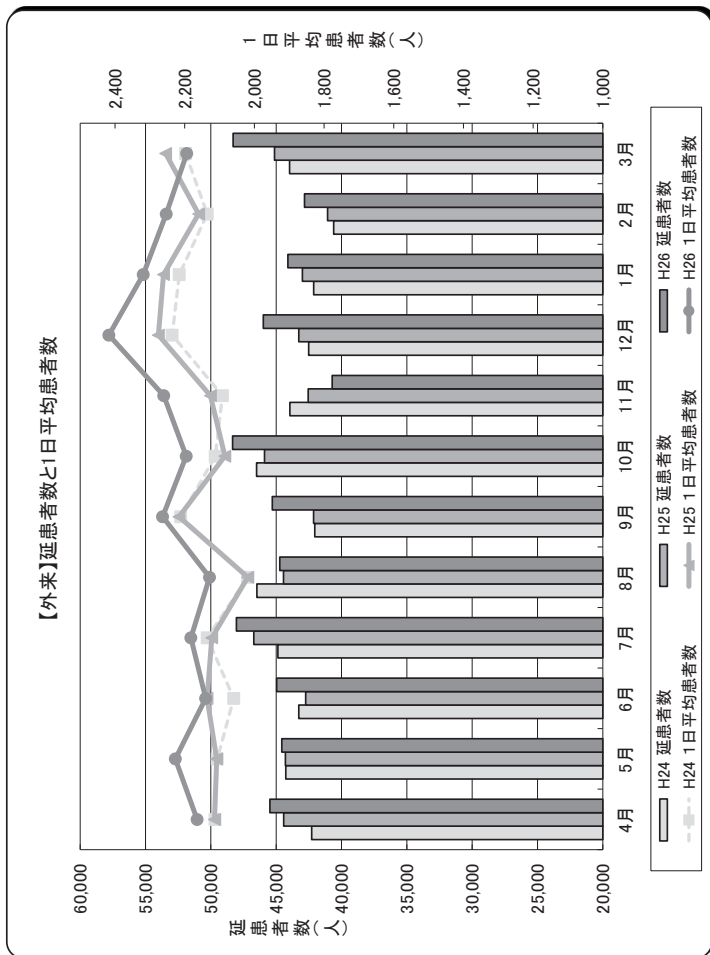
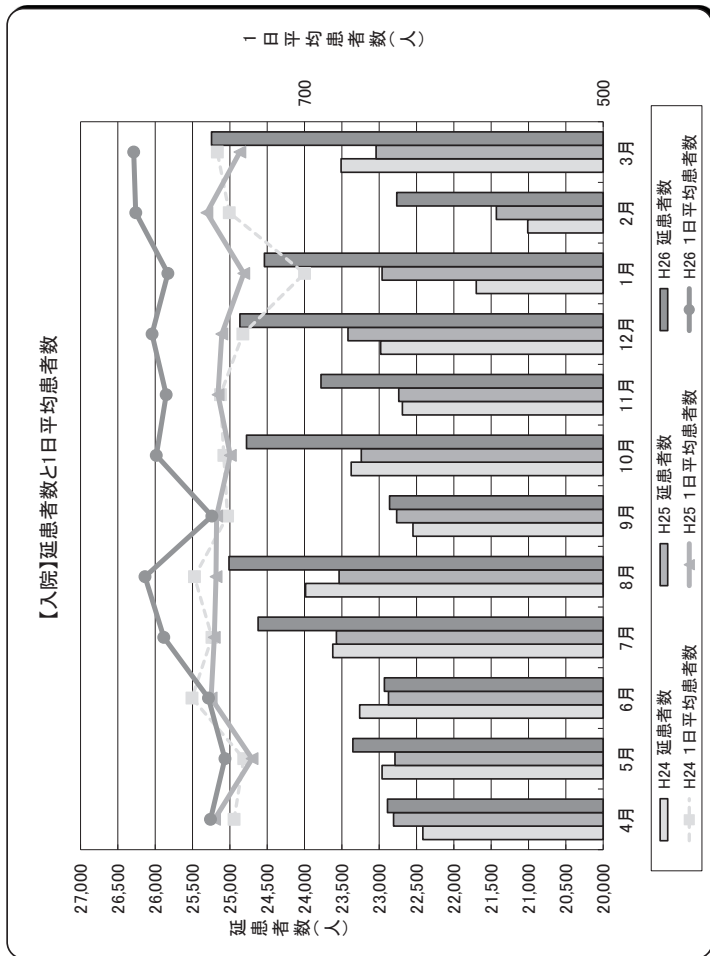
注：平成 23 年 4 月 1 日から麻酔・ペインクリニック科を麻酔科に変更。

平成 24 年 4 月 1 日から皮膚科、形成外科を皮膚科に変更。

平成 24 年 10 月 1 日から呼吸器・血液内科を呼吸器・アレルギー・血液内科に変更。

(五) 入院・外来患者数の推移

	4月	5月	6月	7月	8月	9月	10月	11月	12月	1月	2月	3月	年度合計
入院延患者数	22,415	22,961	23,261	23,621	23,986	22,547	23,375	22,690	22,980	21,700	21,011	23,510	274,057
H24年度	22,808	22,789	22,876	23,574	23,537	22,766	23,240	22,738	23,418	22,961	21,431	23,042	275,180
H25年度	22,889	23,353	22,931	24,622	25,012	22,861	24,777	23,779	24,866	24,537	22,765	25,246	287,638
1日平均患者数	747	741	775	762	774	752	754	756	741	700	750	758	751
H24年度	760	735	763	760	759	759	750	758	755	741	765	743	754
H25年度	763	753	764	794	807	762	799	793	802	792	813	814	788
外来延患者数	42,285	44,261	43,270	44,867	46,475	42,042	46,495	43,952	42,508	42,129	40,600	43,974	522,858
H24年度	44,423	44,296	42,739	46,716	44,442	42,139	45,894	42,552	43,271	42,997	41,064	45,130	525,663
H25年度	45,478	44,573	44,957	48,042	44,725	45,295	48,335	40,715	45,988	44,103	42,836	48,300	543,347
1日平均患者数	2,113	2,106	2,059	2,135	2,020	2,211	2,112	2,092	2,236	2,216	2,135	2,197	2,133
H24年度	2,114	2,108	2,136	2,122	2,019	2,216	2,085	2,126	2,276	2,261	2,160	2,255	2,153
H25年度	2,164	2,227	2,140	2,182	2,129	2,264	2,196	2,260	2,418	2,319	2,253	2,194	2,225



(2) 中央診療施設稼働状況

(7) 中央臨床検査部検査件数(年度別)

年度 検査項目	平 2 2		2 3		2 4		2 5		2 6	
	件数	点数	件数	点数	件数	点数	件数	点数	件数	点数
血液	1,361,702	16,297,671	1,351,300	17,467,305	1,484,046	19,064,289	1,645,100	22,431,438	1,710,867	22,013,327
生化学	3,693,521	47,448,262	3,887,421	52,808,066	4,099,972	55,804,525	4,319,562	59,225,602	4,355,954	62,752,744
微生物	55,224	5,427,923	58,404	5,817,787	64,066	7,416,648	62,500	7,488,969	62,245	8,436,927
血清	73,014	8,619,098	77,078	11,033,463	80,951	11,278,453	100,327	12,044,929	115,248	12,855,845
生体機能	55,424	12,896,575	59,428	13,506,197	59,137	14,105,595	60,323	15,722,375	63,832	16,814,085
緊急検査	1,311,702	10,575,424	1,351,928	10,942,239	1,403,347	11,135,217	1,466,965	11,876,927	1,531,472	12,462,759
外注分	166,727	31,427,999	166,557	31,116,111	174,149	32,511,165	166,900	32,995,609	148,787	28,244,512
集中治療	112,444	3,950,173	137,115	5,368,452	120,309	4,852,913	123,930	4,936,944	134,715	5,392,546
計	6,729,758	136,643,125	7,089,231	148,059,620	7,485,977	156,168,805	7,945,607	166,722,793	8,123,120	168,972,745

注：微生物検査に職員細菌検査も含む

(イ) 輸血部関係 (年度別)

1. 検査件数

検査項目	平 22	23	24	25	26
血液型 (件)	10,671	13,579	12,063	12,457	12,903
赤血球不規則抗体 (件)	10,236	10,875	11,392	11,296	11,946
交差試験 (本)	8,081	7,424	6,424	7,228	7,764
抗血小板抗体 (件)	95	60	50	42	46

2. 採 血

	平 22	23	24	25	26
血小板採取 (件)	28	33	16	26	31
幹細胞採取 (件)	28	30	10	29	32
顆粒球採取 (件)	0	0	6	0	1
骨髓血 (移植用) 採取 (件)	6	7	2	2	4
自己血採取 200ml (本)	119	66	64	89	86
400ml (本)	505	519	496	549	555

3. 輸 血

	平 22	23	24	25	26
日赤・赤血球製剤					
200ml 由来製剤 (本)	831	835	749	478	273
400ml 由来製剤 (本)	5,392	4,877	5,073	5,133	5,720
日赤・新鮮凍結血漿製剤					
200ml 由来製剤 (本)	909	721	577	174	264
400ml 由来製剤 (本)	4,981	4,221	3,877	3,622	4,876
450ml (本)	48	16	20	0	0
日赤・血小板製剤 (単位)	12,535	15,490	13,670	11,805	12,805
自己血輸血 (単位)	804	839	752	910	844

4. 血漿分画製剤

	平 22	23	24	25	26
アルブミン製剤					
5%製剤 (g)	35,975	32,150	32,338	31,175	32,018
20%製剤 (g)	27,380	26,670	30,470	27,350	36,460
25%製剤 (g)	363	388	138	413	400
第Ⅷ因子製剤					
人由来 (単位)	3,421,250	3,898,500	2,063,000	1,952,000	2,185,000
遺伝子組換え (単位)	7,578,500	8,840,000	7,874,750	7,829,500	9,481,250
第Ⅸ因子製剤					
人由来 (単位)	523,000	860,300	573,400	764,800	536,600
遺伝子組換え (単位)	530,500	754,500	895,000	1,063,500	978,500
バイパス製剤					
FEIBA (単位)	427,000	514,000	714,000	385,000	797,500
Ⅶa製剤 (mg)	1,570	1,473	1,917	2,167	1,931
第XⅢ因子製剤					
人由来 (ml)	1,584	1,148	1,904	1,680	912
A T 製剤					
人由来 (単位)	656,000	672,500	874,000	790,500	675,500
T M 製剤					
遺伝子組換え (単位)	7,475,200	18,419,200	22,502,400	14,374,400	11,776,000
接 着 剤					
シート用 (箱)	238	249	247	246	244
液状用 (ml)	2,893	3,024	2,735	2,495	3,116
免疫グロブリン製剤					
静注用 (g)	7,596	8,191	9,401	10,380	14,751
筋注用 (単位)	10,300	11,850	5,000	9,200	2,500
ハプトグロビン製剤 (単位)	428,000	432,000	414,000	354,000	348,000
I F 製剤 (箱)	411	728	730	655	407
抗悪性腫瘍剤 (mg)	2,400	12,100	4,300	3,600	36,600
そ の 他 (箱)	25	68	70	28	52

(ウ) 中央手術部手術件数 (年度別)

(件)

科 別 \ 年 度	平 22	23	24	25	26
循環器・腎臓・代謝内科	39	59	71	81	89
呼吸器・アレルギー・血液内科	3	5	1	3	5
感 染 制 御 内 科	—	—	—	1	—
消化器・内分泌代謝内科	—	—	2	2	—
神 経 内 科	—	—	1	—	2
消化器外科・小児外科・乳腺外科	665	760	804	801	776
脳 神 経 外 科	480	486	495	491	543
心臓血管外科・呼吸器外科	444	501	443	460	576
整 形 外 科	798	869	857	895	919
歯 科 口 腔 外 科	208	209	197	199	217
産 婦 人 科	730	772	897	863	865
眼 科	1,737	2,132	2,204	1,572	1,686
小 児 科	3	11	5	4	—
精 神 科	2	25	93	115	151
皮 膚 科・形 成 外 科	186	191	213	242	235
泌 尿 器 科	524	571	572	592	612
耳鼻咽喉科・甲状腺外科	370	425	410	425	433
放射線科 (画像診断・IVR)	2	—	—	—	1
放射線治療・核医学科	—	—	—	—	—
麻 酔 科	215	283	292	226	184
救 急 科	228	189	236	242	284
総 合 診 療 科	—	3	—	—	1
計	6,634	7,491	7,793	7,214	7,579

注：平成 22 年 4 月 1 日から消化器・一般外科、小児外科を消化器外科・小児外科・乳腺外科に、耳鼻咽喉科を耳鼻咽喉科・甲状腺外科に、放射線科を放射線科 (画像診断・IVR) に変更。

平成 23 年 4 月 1 日から麻酔・ペインクリニック科を麻酔科に変更。

平成 24 年 4 月 1 日から皮膚科、形成外科を皮膚科に変更。

平成 24 年 10 月 1 日から呼吸器・血液内科を呼吸器・アレルギー・血液内科に変更。

平成 26 年 12 月 3 日から皮膚科を皮膚科・形成外科に変更。

(エ) 中央放射線部診療患者延数（年度別）

種 類		年 度					
		平 2 2	2 3	2 4	2 5	2 6	
放 射 線 利 用 人 数	単 純 撮 影	70,530	73,867	74,901	69,527	78,804	
	特 殊 撮 影	4,202	3,791	3,561	3,107	3,962	
	ポ ー タ ブ ル 撮 影	17,254	16,577	17,527	16,908	19,485	
	造 影 撮 影	消 化 管	991	781	818	650	714
		血 管	4,380	4,338	4,381	3,957	4,053
		そ の 他	538	472	553	476	660
	C T (治療 CT、IVR-CT を含む)	33,997	35,325	39,400	36,490	40,717	
	M R	10,719	10,740	10,747	9,942	10,870	
	R I	2,786	2,905	2,657	2,200	2,445	
	治 療	19,676	18,164	16,750	11,119	15,492	
	定 位 放 射 線 治 療	3,970	4,287	3,676	3,988	3,886	
	骨 密 度 そ の 他	666	690	743	892	1,141	
	合 計	169,709	171,937	175,714	159,256	182,229	

(オ) 集中治療部患者延数（年度別）

(人)

年 度	区 分	I C U		C C U	
		患 者 延 数	一 日 平 均	患 者 延 数	一 日 平 均
平 22		2,022	5.5	1,358	3.7
23		1,954	5.3	1,342	3.7
24		1,970	5.4	1,173	3.2
25		2,196	6.0	1,128	3.1
26		2,615	7.2	938	2.6

(カ) リハビリテーション関係

1. 実施単位数

	24				25				26			
	単位数	理学療法	作業療法	言語聴覚療法	単位数	理学療法	作業療法	言語聴覚療法	単位数	理学療法	作業療法	言語聴覚療法
脳血管Ⅰ（廃用以外）	33,046	19,507	10,310	3,229	39,812	21,248	12,296	6,268	48,387	27,978	13,576	6,833
脳血管Ⅰ（廃用）	3,604	3,084	192	328	9,251	7,766	643	842	14,537	11,564	1,569	1,404
運動器Ⅰ	17,998	15,490	2,508	0	14,059	12,396	1,663	0	18,991	15,666	3,325	0
運動器Ⅱ	2,797	1,150	1,647	0	3,461	2,019	1,442	0	/	/	/	/
運動器Ⅲ	4,798	4,798	0	0	4,601	4,601	0	0	3,810	3,810	0	0
呼吸器Ⅰ	5,018	4,820	198	0	3,986	3,920	66	0	4,108	3,978	130	0
心大血管Ⅰ	/	/	/	/	/	/	/	/	3,950	3,845	105	0
がんリハビリ	63	63	0	0	1,558	1,092	466	0	3,297	2,313	939	45
早期加算	40,192	30,528	7,608	2,056	40,896	29,716	7,387	3,793	53,282	40,758	8,610	3,914
初期加算	21,813	16,909	3,816	1,088	22,266	16,645	3,719	1,902	28,985	23,083	4,113	1,789
総合実施計画書	3,278	2,770	436	72	3,226	2,901	113	212	4,343	3,017	802	524
退院時リハビリ指導	549	461	88	0	680	619	61	0	847	789	56	2
消炎鎮痛処置	120	120	0	0	127	127	0	0	109	109	0	0

2. 各療法別患者数

(人)

	平 24		25		26	
	外 来	入 院	外 来	入 院	外 来	入 院
理 学 療 法	952	31,448	1,188	36,660	1,034	43,566
作 業 療 法	948	8,006	941	9,916	1,045	11,988
言 語 聴 覚 療 法	0	2,856	1	5,770	0	7,066

(キ) 透析部透析件数（年度別）

(件)

年 度	平 24	25	26
件 数	4,903	4,476	4,691

(ク) 病院病理部関係

組織診検査件数						
年 度	平	22	23	24	25	26
外来 (件)		5,817	5,630	5,464	5,545	5,760
入院 (件)		6,300	6,854	6,374	6,947	7,520

組織診検査作成ブロック数						
年 度	平	22	23	24	25	26
外来 (個)		7,753	8,355	7,746	7,061	7,499
入院 (個)		32,135	34,066	32,906	34,895	35,560

免疫染色検査件数及び標本枚数						
年 度	平	22	23	24	25	26
件 数		1,979	2,190	2,238	1,971	2,328
標本枚数		9,859	11,067	10,143	8,877	9,812

特殊染色検査標本枚数						
年 度	平	22	23	24	25	26
標本枚数		2,898	2,900	3,092	3,161	3,217

迅速検査件数及び標本枚数						
年 度	平	22	23	24	25	26
件 数		610	603	580	603	630
標本枚数		2,666	2,584	2,299	2,659	2,618

細胞診検査件数 (婦人科)						
年 度	平	22	23	24	25	26
外来 (件)		5,121	5,265	5,178	5,433	5,315
入院 (件)		46	39	29	21	29

細胞診検査件数 (一般検体)						
年 度	平	22	23	24	25	26
外来 (件)		2,067	2,253	2,269	2,234	2,228
入院 (件)		1,422	1,354	1,417	1,349	1,484

細胞診迅速件数						
年 度	平	22	23	24	25	26
件 数		154	151	115	135	165

(ケ) 医療技術センター関係 (平成 26 年度)

1. 血液浄化関連 (件)		2. 心臓カテーテル検査関連 (件)	
PMX (エンドトキシン吸着)	8	心臓カテーテル	1,389
PE (単純血漿交換)	17	PCI	446
DFPP (二重濾過吸着)	3	PM 植え込み	76
ビリルビン吸着	2	CRT-P	2
G-CAP	4	CRT-D	7
L-CAP	0	ICD	15
腹水濃縮	4	アブレーション	105
LDL 吸着	3	PCPS	40
免疫吸着	1	ECMO	1
個人透析	28	IABP	72
		VAD	0
		SRPP 測定	44

3. 人工心肺関連 (件)		4. 血液関連 (件)	
人工心肺	106	末梢血幹細胞採取	22
血小板採取	28	リンパ球採取	1
CABG 待機	22	骨髓濃縮	1
ELVeS 操作	31		
SRPP 測定	5		
自己血回収術	199		
SPY System	39		

(コ) 中央内視鏡部診療件数 (年度別)

(件)

種 別		年 度	平 24	25	26
上 部 消 化 管	胃 内 視 鏡		4,412	4,306	4,512
	E U S		475	466	516
	E M R		3	4	7
	E S D		140	138	172
	ポリペクトミー		4	4	4
	拡張		59	62	43
	胃瘻造設(交換)		83	81	77
	硬化療法		85	118	87
	E V L		32	34	31
	E R C P		264	260	236
下 部 消 化 管	F N A		53	60	96
	その他		180	162	199
	大腸内視鏡		837	962	1,137
	大腸EUS		57	41	58
	ポリペクトミー		310	281	329
	大腸EMR		132	125	134
	大腸ESD		20	18	16
	拡張		3	0	0
	小腸内視鏡		27	23	42
	その他		33	36	42
特 殊	腹腔鏡		0	0	0
	胆道ファイバー		28	10	1
	気管支鏡		307	303	313
	胸腔穿刺(造影)		0	0	0
	カプセル内視鏡 (パテンシーカプセル含む)		18	33 (7)	58 (10)
	その他		0	0	0
合 計			7,562	7,527	8,110

(カ) 超音波部診療件数 (年度別)

(件)

種 別		平 24	25	26
頸 部	一 般	2,230	2,211	2,246
	カラードプラ	26	0	0
	スクリーニング	(頸+腹) 776	858	919
乳 腺	一 般	831	821	874
	カラードプラ	14	0	0
	造 影	17	52	49
	生 検	30	54	65
腹 部	一 般	5,491	4,907	5,042
	カラードプラ	267	252	318
	造 影	453	359	283
	生 検	4	6	3
	スクリーニング		431	422
表 在	一 般	416	447	485
	カラードプラ	91	70	41
血 管	カラードプラ	1,971	1,627	1,857
	スクリーニング	348	594	547
	造 影	4	0	0
小 児	一 般		142	197
	カラードプラ		8	6
産婦人科	スクリーニング			
	精 査			
合 計		12,969	12,839	13,354

(3) 病理解剖件数

(件)

科 名	病 理 解 剖 件 数					
	平 22	23	24	25	26	
循環器・腎臓・代謝内科	12	13	9	9	8	
呼吸器・アレルギー・血液内科	7	9	8	2	5	
感染制御内科	0	0	0	0	3	
消化器・内分泌代謝内科	8	7	7	10	14	
神経内科	0	3	1	1	0	
消化器外科・小児外科・乳腺外科	1	2	0	0	1	
脳神経外科	0	0	0	0	0	
心臓血管外科・呼吸器外科	0	0	0	1	1	
整形外科	0	0	0	0	0	
歯科口腔外科	0	0	0	0	0	
産婦人科	産科	1	1	0	1	0
	メディカルバースセンター	0	0	0	0	0
	婦人科	2	0	0	0	1
眼科	0	0	0	0	0	
小児科	0	0	1	0	2	
新生児集中治療部	0	0	0	0	1	
精神科	0	0	0	0	0	
皮膚科・形成外科	2	0	0	0	0	
泌尿器科	0	0	2	2	1	
耳鼻咽喉科・甲状腺外科	0	1	0	0	1	
放射線科(画像診断・IVR)	2	0	0	0	0	
放射線治療・核医学科	0	0	0	0	0	
麻酔科	0	0	0	0	0	
救急科	2	2	5	2	1	
総合診療科	0	0	2	1	1	
計	37	38	35	29	40	

(4) 分娩件数(年度別)

(件)

種別 \ 年度	平 22	23	24	25	26
正常分娩	191	284	278	356	392
異常分娩	254	294	266	253	179
帝王切開	301	314	348	341	371
計	746	892	892	950	942

注：平成22年度以降メディカルバースセンター(平成23年1月11日開設)での分娩件数を含む。

(5) 薬剤関係 (年度別)

年 度	平 22	23	24	25	26
薬剤管理指導件数	8,467	9,743	9,910	11,457	15,074
注射薬混合件数 (入院)	5,498	6,772	7,042	6,508	5,626
注射薬混合件数 (外来)	19,530	23,393	22,998	23,807	27,475
治 験 件 数	58	78	93	82	81
治 験 症 例 数	134	229	210	167	220

調剤薬処方数 (年度別)

区 分 種 別		年 度				
		平 22	23	24	25	26
外 来	処方枚数	258,830 (1,065)	271,882 (1,114)	272,211 (1,111)	272,986 (1,119)	277,256 (1,122)
	院外処方枚数	21,842 (90)	22,857 (94)	25,017 (102)	25,117 (103)	26,321 (107)
入 院	処方枚数	199,878 (548)	200,940 (549)	195,838 (537)	202,558 (555)	221,282 (606)
	麻薬内外薬 処方枚数	8,779 (24)	6,698 (18)	6,058 (17)	5,929 (16)	5,740 (16)
	麻薬注射薬 処方枚数	20,937 (57)	21,865 (60)	24,430 (67)	25,666 (70)	27,282 (75)
	注射薬本数	1,209,506 (3,314)	1,270,287 (3,480)	1,263,866 (3,463)	1,227,446 (3,363)	1,253,321 (3,434)

注：() は 1 日当りの数値

(6) 栄養管理関係

(ア) 提供食数 (年度別)

種 別		年 度				
		平 22	23	24	25	26
普 通	食	459,971	456,738	456,434	464,938	480,557
特 別	食	162,102	169,813	162,674	161,457	174,942
調 剤	乳	35,549	37,887	35,493	34,095	33,893
合 計		657,622	664,438	654,601	660,490	689,392

(イ) 栄養指導件数 (年度別)

種 別		年 度				
		平 22	23	24	25	26
個 人	入 院	1,302	1,210	1,225	1,328	1,463
	外 来	826	1,443	1,294	1,164	1,356
集 団		130	120	747	761	982
合 計		2,258	2,773	3,266	3,253	3,801

(7) 総合相談窓口 相談件数

【相談内容別】(平成26年4月1日～平成27年3月31日)

が ん							
療 養	社会的、 経済的問題	診断、治療、 受診	症 状	患者会、 患者サロン	家族からの 相談	その他	計
126	159	201	59	12	61	14	632

H I V							
サービス・ 制度	療 養	プライバシー	家族・ パートナー	心理的 サポート	受診前相談	その他	計
150	19	22	5	17	1	17	231

虐 待				医 療 福 祉				
虐待対応	養育相談	その他	計	医療費	療 養	手当て・年金	その他	計
122	901	178	1,201	1,235	303	51	98	1,687

苦 情、争 訟 等							合 計
設備関係	診療体制	説明・対応	治 療	費 用	その他	計	
5	13	264	33	31	27	373	4,124

※相談記録データベースにより、相談記録を作成した件数

【相談者年齢別】(平成26年4月1日～平成27年3月31日)

19歳以下	20歳代	30歳代	40歳代	50歳代	60歳代	70歳代	80歳以上	(分類 対象外)	合 計
916	538	484	366	278	512	506	181	343	4,124

【相談者別】(平成26年4月1日～平成27年3月31日)

本 人	本人と家族	本人と友人	家族・親戚	友人・知人	主治医	医 師	看護師
1,072	444	9	878	11	162	91	101
専門看護師	保健師	助産師	相談員	行政職員	事 務	その他	合 計
23	279	226	93	521	125	91	4,126

【相談形態別】(平成26年4月1日～平成27年3月31日)

対 面	電 話	FAX等	合 計
2,406	1,657	61	4,124

【診療科別】(平成26年4月1日～平成27年3月31日)

診療科	がん	H I V	虐待	医療福祉	苦情等	計
産婦人科	56	0	666	31	3	756
小児科	5	0	209	170	7	391
消化器内科	48	0	6	212	38	304
精神科	2	0	119	119	44	284
感染制御内科	0	223	0	40	3	266
消化器外科・小児外科	181	1	12	56	12	262
不明・分類対象外	77	1	33	124	24	259
循環器・腎臓・代謝内科	2	0	1	168	83	254
呼吸器・アレルギー・血液内科	60	0	0	73	19	152
整形外科	23	2	1	94	12	132
脳神経外科	19	0	3	99	9	130
泌尿器科	44	0	5	76	5	130
心臓血管外科・呼吸器外科	13	0	0	92	15	120
神経内科	0	0	0	79	12	91
総合周産期母子医療センター	0	0	79	12	0	91
耳鼻科	26	0	0	31	13	70
眼科	3	0	0	23	38	64
高度救命救急センター	0	0	23	37	1	61
口腔外科	4	0	0	36	13	53
新生児外来	0	0	33	17	0	50
皮膚科	18	0	1	24	7	50
総合診療科	0	0	1	25	5	31
放射線治療・核医学科	29	0	0	1	0	30
リウマチセンター	1	0	0	24	4	29
形成外科	2	4	9	10	2	27
放射線科	12	0	0	5	1	18
麻酔科	2	0	0	7	3	12
緩和ケア外来	3	0	0	0	0	3
糖尿病センター	1	0	0	1	0	2
遺伝子カウンセリング	0	0	0	1	0	1
化学療法外来	1	0	0	0	0	1
合計	632	231	1,201	1,687	373	4,124

【簡易な相談等の件数】(平成26年4月1日～平成27年3月31日)

がんに関する簡易な相談	その他の簡易な相談	窓口における書類処理等	計
151	3,758	5,775	9,684

※簡易な相談等とは、相談記録を作成するまでもない相談や問い合わせ

患者サービス向上のため、平成26年度に窓口における書類処理の一部を業務委託したため、前年に比べて約2,300件減少している。

平成26年度	13,808
--------	--------

【過年度】

平成23年度	13,428
平成24年度	18,166
平成25年度	19,024

3. 診療収入関係

(1) 診療収入額 (年度別)

	外		来		入		院		計	
	診療収入 (円)	患者数 (人)	一人平均 (円/人)	診療収入 (円)	患者数 (人)	一人平均 (円/人)	診療収入 (円)	患者数 (人)	診療収入 (円)	患者数 (人)
平	一般 10,168,916,770	494,162 (636,851)	20,578 (15,967)	15,669,425,957	263,017	59,576	25,838,342,727	757,179 (899,868)		
22	救急 14,481,629	1,476	9,811	1,440,926,969	12,869	111,969	1,455,408,598	14,345		
23	一般 10,963,513,761	515,466 (664,967)	21,269 (16,487)	16,809,502,225	265,163	63,393	27,773,015,986	780,629 (930,130)		
	救急 10,543,801	1,114	9,465	1,277,565,194	12,249	104,300	1,288,108,995	13,363		
24	一般 11,177,072,962	521,896 (682,223)	21,416 (16,383)	17,263,394,882	261,969	65,899	28,440,467,844	783,865 (944,192)		
	救急 7,413,331	962	7,706	1,367,074,543	12,088	113,094	1,374,487,874	13,050		
25	一般 11,827,300,434	524,637 (697,138)	22,544 (16,966)	17,530,694,215	263,334	66,572	29,357,994,649	787,971 (960,472)		
	救急 9,318,128	1,026	9,082	1,361,583,981	11,846	114,940	1,370,902,109	12,872		
26	一般 12,915,525,900	542,195 (728,434)	23,821 (17,731)	18,773,366,479	275,586	68,122	31,688,892,379	817,781 (1,004,020)		
	救急 12,439,940	1,152	10,799	1,472,741,452	12,052	122,199	1,485,181,392	13,204		

注：() 内は中央部門を含む数値。
室料差額は入院を含む。

(2) 特別療養環境室（個室等）室料差額収益額（年度別）

種別	病棟	病床数 (平成27年5月現在)	料金 (1日につき)	年度別収益(円)			
				平 24	25	26	
1 人 部 屋	特S室	C病棟	3床	31,570円	7,797,800	5,464,600	7,040,110
	特A室	B病棟	4床	22,210円	7,776,000	10,540,800	11,482,570
	S室	B・C病棟	94床	10,490円	232,121,400	244,361,400	252,924,390
	A室	A・D病棟	13床	7,710円	27,480,000	25,650,000	29,837,700
	B室	D病棟	28床	5,040円	27,170,500	31,600,100	34,579,440
	C室	A・D病棟	6床	1,950円	1,717,600	1,064,000	1,306,500
計				304,063,300	318,680,900	337,170,710	

4. 附属病院の主な医療機器設置状況

27. 3. 31 現在

備 品 名	設 置 場 所	数 量	取 得 年 月 日
(取得価格 1 億円以上)			
医用画像情報システム	経営企画課	1 式	H26.9.29
放射線治療装置	(中央) 中央放射線部	1 式	H25.11.28
放射線治療装置	(中央) 中央放射線部	1 式	H25.9.20
全身用磁気共鳴断層撮影装置 (MR)	病院本館 (旧救急棟) 1 階	1 式	H21.3.31
医用画像情報システム	(中央) 中央放射線部	1 式	H21.3.31
全身用磁気共鳴断層撮影装置	(中央) 中央放射線部	1 式	H19.7.27
Dual Source CT 装置	(中央) 中央放射線部	1 式	H19.7.27
高エネルギー放射線発生装置	(中央) 中央放射線部	1	H18.3.31
高エネルギー発生装置	(中央) 中央放射線部	1	H17.1.30
レントゲン (X 線) 装置	(中央) 中央放射線部	1	H16.4.30
アンギオ装置	(中央) 中央放射線部	1	H15.11.28
アンギオ装置	(中央) 中央放射線部	1	H15.11.28
(取得価格 5 千万円以上)			
全身用 X 線 CT 診断装置	(病) 救急科	1	H26.3.31
放射線治療マネジメントシステム	附属病院関係	1 式	H26.1.29
生化学自動分析システム	附属病院関係	1 式	H25.11.29
バイオハザード対策ユニット	附属病院関係	1 式	H25.11.29
検体搬送システム	附属病院関係	1 式	H25.10.31
CT 装置	附属病院関係	1 式	H25.9.30
生体情報患者集中監視モニタリングシステム	附属病院関係	1 式	H25.3.29
トータルケアベッドリース契約	(中央) 集中治療部	1 式	H24.12.1
泌尿器専用 X 線 TV 装置	(中央) 中央放射線部	1 式	H24.2.29
CT 装置	(中央) 中央放射線部	1 式	H23.3.31
モニタリングシステム (情報管理システム)	(看) A 病棟 4 階北西	1	H19.3.26
手術用器具 (滅菌コンテナシステム)	(中央) 中央手術部	1	H19.3.26
アンギオ装置 (心臓血管撮影装置)	(中央) 中央放射線部	1	H15.11.28
アンギオ装置	(中央) 中央放射線部	1	H15.11.28
デジタル X 線撮影装置	(中央) 中央放射線部	1	H15.11.28
(取得価格 1 千万円以上)			
X 線テレビ装置	(中央) 中央内視鏡・超音波部	1 式	H27.3.31
ハイブリッド滅菌装置	(中央) 中央材料室	1	H27.3.31
高圧蒸気滅菌器	(中央) 中央材料室	1	H27.3.31
高圧蒸気滅菌器	(中央) 中央材料室	1	H27.3.31
X 線テレビ装置	(中央) 中央内視鏡・超音波部	1	H27.3.30
手術用顕微鏡	(中央) 中央手術部	1	H27.3.27
過酸化水素滅菌器	(中央) 中央材料室	1	H27.3.26
超広角走査レーザ検眼鏡	(病) 眼科	1	H27.3.25
超音波診断装置	(中央) 中央内視鏡・超音波部	1 式	H27.3.25
超音波診断装置	(中央) 中央内視鏡・超音波部	1 式	H27.3.16
生体情報モニタシステム	(看) C 病棟 3 階集中治療部	1 式	H27.1.31
脳神経外科用ナビゲーションシステム	(中央) 中央手術部	1 式	H26.10.31
心臓リハビリシステム	(中央) リハビリテーション部	1 式	H26.9.29
アクエリアスインテュイションサーバー	(中央) 中央放射線部	1 式	H26.6.30
バーチャルスライド	(中央) 病院病理部	1 式	H26.6.30
X 線撮影装置	(中央) 中央放射線部	1 式	H26.3.31
X 線撮影装置	(中央) 高度救命救急センター	1 式	H26.3.31
アーム型 X 線 CT 検査装置	(中央) 中央放射線部	1 式	H26.3.31
超音波診断装置用サーバー	病院第二本館 (B 病棟)	1	H26.3.31
スキルスラボ備品	看護師宿舎東棟 3 階	1 式	H26.3.31

備 品 名	設 置 場 所	数 量	取 得 年 月 日
超音波診断装置	(中央)中央内視鏡・超音波部	1	H26.3.6
超音波診断装置	病院第二本館 (B病棟)	1	H25.12.17
超音波診断装置	病院第二本館 (B病棟)	1	H25.12.16
超音波診断装置	病院第二本館 (B病棟)	1	H25.12.16
超音波診断装置	病院第二本館 (B病棟)	1	H25.12.16
作業台他	E棟2階	1式	H25.11.28
X線透視診断装置	その他附属病院敷地	1式	H25.10.30
白内障硝子体手術装置	(中央)中央手術部	1式	H25.10.15
シリンジポンプ	医療技術センター	1式	H25.3.29
輸液ポンプ	医療技術センター	1式	H25.3.29
アブレーション用検査・治療装置	病院第二本館 (C病棟) 1階西側	1式	H25.3.28
アブレーション用三次元画像システム	病院第二本館 (C病棟) 1階西側	1式	H25.3.25
超音波画像診断装置	(中央)中央内視鏡・超音波部	1式	H25.3.22
広角デジタル眼撮影装置	病院本館 (A病棟) 1階外来	1式	H25.3.22
超音波診断装置	(中央)中央手術部	1式	H24.11.30
白内障硝子体手術装置	(中央)中央手術部	1式	H24.6.25
歯科口腔外科診療ユニット	病院本館 (A病棟) 1階外来	1式	H24.4.12
汎用超音波診断装置	(中央)中央内視鏡・超音波部	1式	H24.3.31
耳鼻咽喉科外来ユニット	病院本館 (A病棟) 2階外来	1式	H24.3.31
デジタルガンマカメラ	(中央)中央放射線部	1式	H24.3.30
全身用X線CT診断装置	病院第二本館 (C病棟) 3階東側	1式	H24.3.30
ポータブルエコー (L08200S) (3台)	病院管理課	1式	H24.3.30
光トポグラフィ装置	精神医療センター	1式	H24.3.19
内視鏡手術システム	(中央)中央手術部	1式	H24.3.16
手術顕微鏡システム	(中央)中央手術部	1式	H24.3.7
トランジットタイム血流量計	(中央)中央手術部	1式	H24.2.29
密封小線源治療計画装置	(中央)中央放射線部	1式	H24.2.28
無菌室ユニット	(病)呼吸器・血液内科	1式	H24.2.28
超音波診断装置	(中央)中央手術部	1式	H24.1.31
製剤用水処理・滅菌システム	病院本館 (A病棟) 2階中央	1式	H23.12.26
眼底三次元画像解析装置	病院本館 (A病棟) 1階外来	1式	H23.12.1
乳房用X線診断装置	病院本館 (A病棟) 1階外来	1式	H23.11.30
レーザー治療装置	病院本館 (A病棟) 2階外来	1	H23.10.1
内視鏡ファイリングシステム、洗浄器	(中央)中央内視鏡・超音波部	1式	H23.9.30
手術用顕微鏡	(中央)中央手術部	1式	H23.9.27
レーザー光凝固装置	病院本館 (A病棟) 1階外来	1式	H23.5.6
MRコイル	(中央)中央放射線部	1式	H23.3.31
低温プラズマ滅菌器	(中央)中央手術部	1式	H23.3.30
内視鏡ビデオ画像プロセッサ	(中央)中央内視鏡・超音波部	1式	H23.3.26
手術顕微鏡	(中央)中央手術部	1式	H23.3.26
浸漬槽付トレー食器洗浄機	栄養管理部	1式	H23.3.10
超音波診断装置	(中央)中央臨床検査部	1式	H23.2.28
超音波診断装置	病院本館 (A病棟) 2階外来	1式	H23.2.28
超音波診断装置	病院本館 (A病棟) 2階外来	1式	H23.2.28
手術用内視鏡システム	病院本館 (A病棟) 3階	1式	H23.2.28
超音波診断装置	(中央)中央手術部	1式	H23.2.28
医療用動画サーバシステム	経営企画課情報企画室	1式	H22.12.28
システマトリプシステム	医療サービス課	1式	H22.12.27
尿検査システム	(中央)中央臨床検査部	1式	H22.11.10
超音波診断装置	(中央)中央内視鏡・超音波部	1式	H22.9.6
無菌室システム	病院第二本館 (B病棟) 8階	1式	H22.5.21
前立腺癌密封小線源治療計画装置	病院本館 (A病棟) 1階外来	1式	H22.3.30

備 品 名	設 置 場 所	数 量	取 得 年 月 日
1 6 列 CT 装置	病院第二本館 (B 病棟) 1 階西側	1 式	H22.3.13
生体情報モニター	病院第二本館 (B 病棟) 5 階	1 式	H21.12.28
多目的 IVR 撮影装置	病院第二本館 (C 病棟) 1 階西側	1 式	H21.12.7
内視鏡システム	病院第二本館 (C 病棟) 2 階西側	1 式	H21.7.31
デジタル標本バーチャルスライドスキャナー	病院第二本館 (C 病棟) 3 階西側	1 式	H21.3.31
デジタル標本バーチャルスライドスキャナー	病院第二本館 (C 病棟) 3 階西側	1 式	H21.3.31
超音波診断装置	病院本館 (A 病棟) 5 階	1 式	H20.5.31
分娩監視モニター	病院本館 (A 病棟) 5 階	1 式	H20.3.31
生体情報モニタリングシステム	(中央) 周産期医療センター	1 式	H20.3.28
超音波診断装置	病院第二本館 (C 病棟) 6 階	1 式	H20.3.28
生体監視モニター	病院本館 (A 病棟) 5 階	1 式	H20.3.28
薬品・麻酔記録ネットワークシステム	病院本館 (A 病棟) 3 階	1 式	H20.3.25
内視鏡機器 (電子内視鏡ビデオシステム)	(中央) 中央内視鏡・超音波部	1	H19.2.28
MRI 対応全身麻酔装置	(病) 麻酔・ペインクリニック科	1	H19.2.9
手術台	(中央) 中央手術部	2	H19.1.29
手術用无影灯	(中央) 中央手術部	1	H19.1.29
採血管準備装置	(中央) 中央臨床検査部	1	H18.12.5
手術顕微鏡装置 (双眼側視鏡装置、可変鏡筒マルチビジョン付)	(病) 脳神経外科	1	H18.10.23
超音波診断装置	(病) 産婦人科	1	H18.10.4
光源装置	(病) 眼科	1	H18.3.31
分包機	薬剤部	1	H18.3.31
顕微鏡写真撮影装置	(病) 耳鼻咽喉科	1	H18.3.31
細胞培養ユニット	(中央) 病院病理部	1	H17.3.31
細胞培養ユニット	医学科臨床 第二内科学	1	H17.3.31
レントゲン (X 線) 装置	(中央) 中央放射線部	1	H17.2.28
レントゲン (X 線) 装置	(中央) 中央放射線部	1	H17.2.28
レントゲン (X 線) 装置	(中央) 中央放射線部	1	H17.2.28
(総合) 監視装置	(病) 救急科	1	H16.4.28
X 線 TV 装置	(病) 救急科	1	H16.3.31
薬品管理システム	(病) 救急科	1	H16.3.31
薬品管理システム	(中央) 中央手術部	1	H16.3.31
薬品保管庫リテラ	(中央) 集中治療部	1	H15.12.10
高圧蒸気滅菌装置	(中央) 中央手術部	1	H15.11.30
全自動ウォッシャーディスインフェクター	(中央) 中央材料室	1	H15.11.30
X 線テレビ装置	(中央) 中央放射線部	2	H15.11.28
生体情報モニタシステム	(中央) 集中治療部	1	H15.11.28
生体情報モニタシステム	(中央) 中央手術部	1	H15.11.28
高圧滅菌装置 (クリーン蒸気発生装置付)	(中央) 中央材料室	3	H15.11.28
コンピューター X 線画像読み取り装置	(中央) 中央手術部	1	H15.11.28
心臓用超音波診断装置	(中央) 中央手術部	1	H15.11.28
高圧滅菌装置 (クリーン蒸気発生装置付)	(中央) 中央手術部	2	H15.11.28
生体情報モニタシステム	(中央) 透析部	1	H15.11.28
麻酔ワークステーション	(中央) 中央手術部	1	H15.11.28
超音波診断装置	(中央) 集中治療部	1	H15.11.24
パーティカルカラーセル (回転式収納棚)	(中央) 中央材料室	2	H15.11.24
超音波診断装置	(中央) 中央手術部	1	H15.11.20
動態及び形態機能検査装置	(中央) 中央放射線部	1	H14.12.24
レントゲン (X 線) 装置	(中央) 中央放射線部	1	H14.12.10
高エネルギー放射線発生装置	(中央) 中央放射線部	1	H14.3.22
レントゲン (X 線) 装置	(中央) 中央放射線部	1	H13.11.26

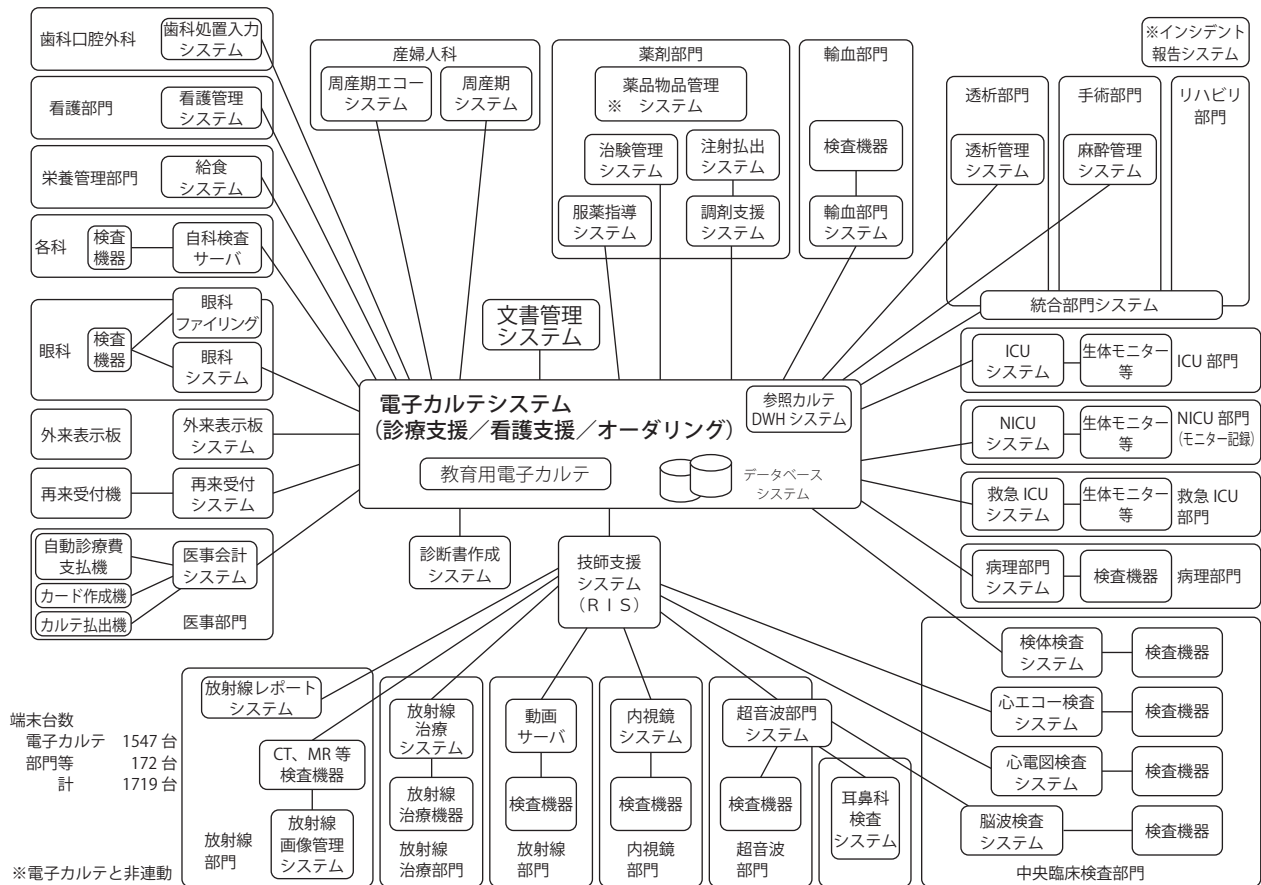
5. 総合医療情報システム（電子カルテシステム）

沿革

- 昭和60年 2月 大型コンピュータにより電算業務運用開始
- 平成11年 4月 オーダリングシステム（外来系システム）運用開始
- 平成13年 4月 オーダリングシステム（入院系システム）運用開始
- 平成18年12月 総合医療情報システム運用開始
パッケージ 富士通 EG-MAIN-EX WebEdition
- 平成19年 4月 電子カルテ運用開始
- 平成25年 2月 総合医療情報システムのハードウェア更新
（サーバ、クライアント、ネットワーク等）
- 平成26年 4月 文書管理システム運用開始
- 平成27年 4月 歯科処置入力システム運用開始

総合医療情報システム全体構成図

27.4.1 現在

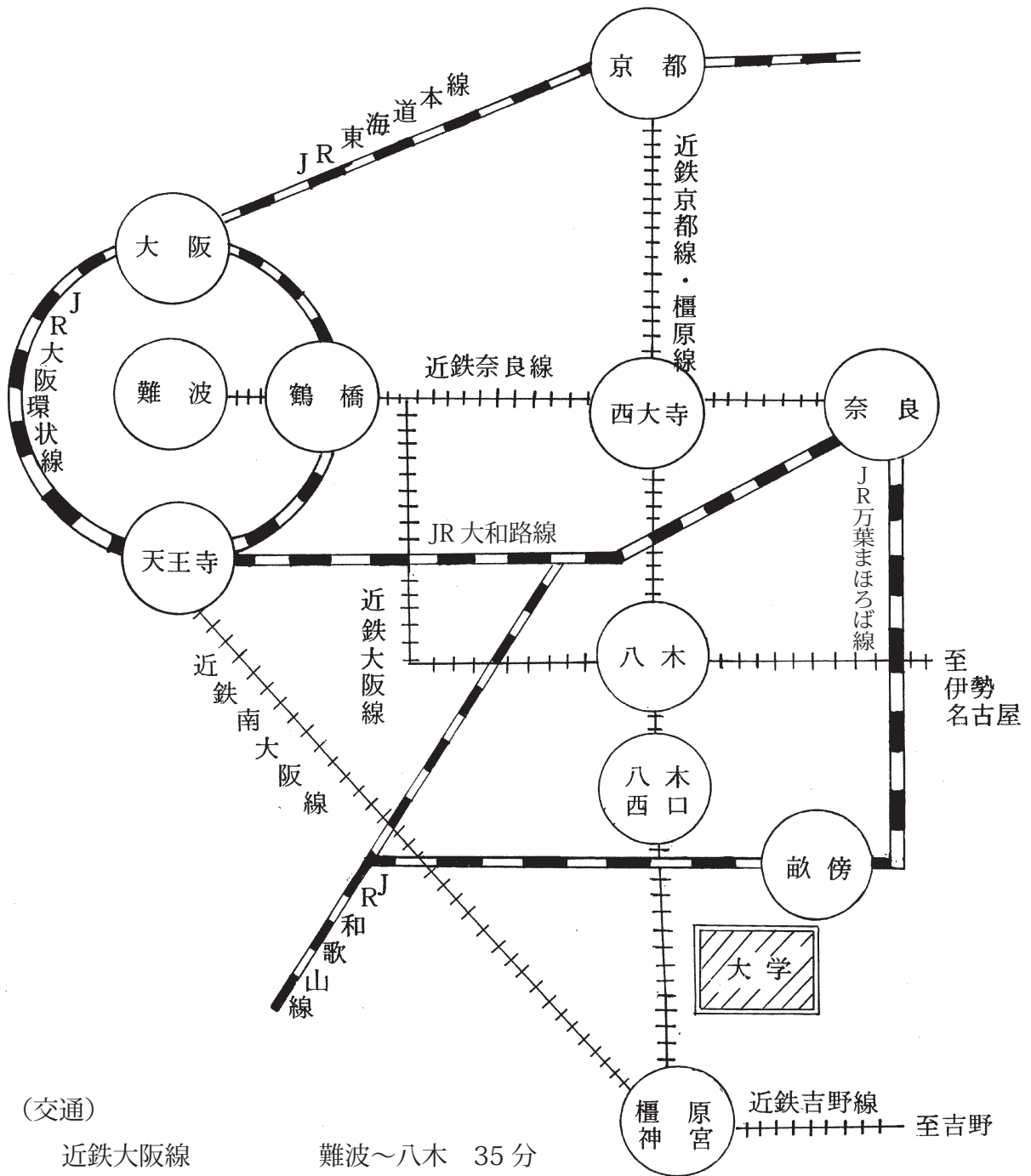


病院総合案内

27.5.1 現在

	病院本館	病院第二本館 B 病棟	病院第二本館 C 病棟	E 病棟
8階	A 病棟・旧救急棟・管理棟・医局棟・定位放射線治療棟	(病棟) 耳鼻咽喉科・甲状腺外科、呼吸器・アレルギー・血液内科、総合診療科	(病棟) 呼吸器・アレルギー・血液内科 (中央) 感染症センター (病棟) 循環器・腎臓・代謝内科 (病棟) 心臓血管外科・呼吸器外科、放射線科(画像診断・IVR)	
7階	(病棟) 眼科、皮膚科、形成外科、小児センター	(病棟) 消化器外科・小児外科・乳腺外科	(病棟) 消化器・内分泌代謝内科	
6階	(病棟) 婦人科、メデイカルバースセンター	(病棟) 脳神経外科	(病棟) 泌尿器科、歯科口腔外科、麻酔科	
5階	(中央) 総合周産期母子医療センター 母体・胎児集中治療室(MFICU) 産科	(病棟) 整形外科	(病棟) 泌尿器科、放射線治療・核医学科(中央) 透析部	D 棟 / 精神医療センター
4階	(中央) 総合周産期母子医療センター 新生児集中治療室(NICU)、医療安全推進室、教授室、医局、研究室 糖尿病学講座、先天性心疾患センター、感染管理室	(中央) 病院病理部、医局病理診断科	(中央) 集中治療部 中央手術部	
3階	(中央) 中央手術部 教授室、医局、研究室 移植細胞培養センター	(中央) 中央臨床検査部	(中央) 中央内視鏡・超音波部、医療情報部 病院長室、経営企画課 書籍売店、理容室	(病棟) 精神科
2階	(外来) 循環器・腎臓・代謝内科、呼吸器・アレルギー・血液内科、感染制御内科、消化器・内分泌代謝内科、神経内科、産婦人科、小児科、皮膚科、形成外科、耳鼻咽喉科・甲状腺外科、新生児・発達、セカンドオピニオン、遺伝カウンセリング、緩和ケアセンター、糖尿病センター	(中央) 中央臨床検査部	(中央) 中央放射線部 高度救命救急センター I VRセンター	(中央) 中央臨床検査部 臨床研修センター 地域医療学
1階	(中央) 輸血部、中央臨床検査部、薬剤部(製剤室) 病院経営部長室、看護部長室、看護副部長室、病院管理課、医療サービスク、看護部管理室、看護部教育支援室、病院経営対策室	(中央) 救急処置室	(中央) 中央放射線部 高度救命救急センター	(中央) 腫瘍センター 臨床研修センター 救急隊待機室
地階	(外来) 消化器外科・小児外科・乳腺外科、脳神経外科、心臓血管外科・呼吸器外科、整形外科、歯科口腔外科、眼科、泌尿器科、放射線科(画像診断・IVR)、総合診療科、定位放射線治療室、リウマチセンター、地域医療連携センター、薬剤部(調剤室)、中央放射線部、リハビリテーション科、病院内窓口、入退院受付窓口、創傷相談室、守衛室(防災センター)、救急受付窓口、医療サービスク(総合相談窓口)、コーヒージャパン、コンビニエンスストア、患者・家族支援室、教授室、医局、技局	(中央) 中央放射線部 高度救命救急センター 中央材料室 医療技術センター 供給センター	(中央) 中央放射線部 高度救命救急センター I VRセンター	(中央) 放射線治療室 放射線治療・核医学科

奈良県立医科大学位置図

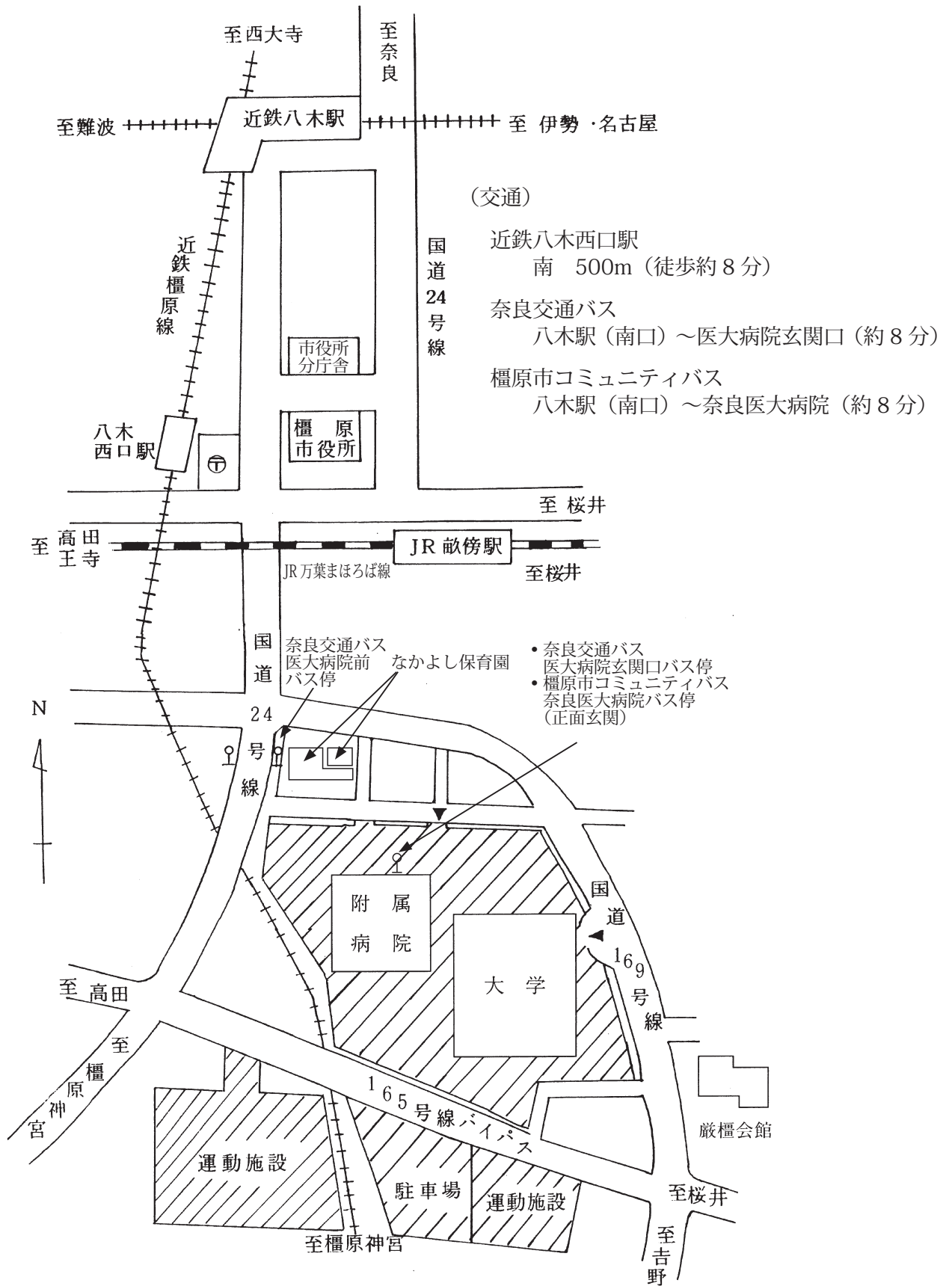


(交通)

近鉄大阪線 難波～八木 35分
 (八木西口駅へは橿原線へ乗り換え)

近鉄京都線・橿原線 京都～八木 50分

大学・附属病院付近図



平成 27 年 8 月発行

公立大学法人

奈良県立医科大学

〒 634-8521 奈良県橿原市四条町 840 番地

電話 (代)0744-22-3051

F A X 0744-25-7657

<http://www.naramed-u.ac.jp>

編集 法人企画部 広報室
